

# คู่มือนิสิตระดับบัณฑิตศึกษา ประจำปีการศึกษา 2569

บัณฑิตวิทยาลัย มหาวิทยาลัยบูรพา  
Graduate School, Burapha University

# สารบัญ

<b>ส่วนที่ 1 บทนำ</b>	<b>1</b>
- ประวัติมหาวิทยาลัยบูรพา	2
- ปรัชญาการศึกษา วิสัยทัศน์ พันธกิจ มหาวิทยาลัยบูรพา	4
- ตราสัญลักษณ์มหาวิทยาลัย	4
- สีประจำมหาวิทยาลัย	5
- ต้นไม้ประจำมหาวิทยาลัย	5
- ปฏิทินการศึกษา สำหรับนิสิตระดับบัณฑิตศึกษา ปีการศึกษา 2569	6
<b>ส่วนที่ 2 บัณฑิตวิทยาลัย มหาวิทยาลัยบูรพา</b>	<b>9</b>
- ประวัติบัณฑิตวิทยาลัย	9
- ที่ตั้งบัณฑิตวิทยาลัย	9
- สีประจำบัณฑิตวิทยาลัย	10
- วิสัยทัศน์ พันธกิจ ค่านิยมของบัณฑิตวิทยาลัย	10
- โครงสร้างการบริหารบัณฑิตวิทยาลัย	11
- ผู้บริหาร	12
- บุคลากร	13
- คณะ/วิทยาลัย ที่เปิดสอนหลักสูตรระดับบัณฑิตศึกษา	15
- การให้บริการของบัณฑิตวิทยาลัย	16
- ปฏิทินการสอบวัดคุณสมบัติ (Qualifying Examination) สำหรับนิสิตปริญญาเอก	17
- ปฏิทินการสอบประมวลความรู้ (Comprehensive Examination) สำหรับนิสิตปริญญาโท	17
- การอบรมภาคบังคับ	18
- ขั้นตอนการอบรม i-Thesis และขั้นตอนการอบรมจริยธรรมการวิจัย	19
- ระบบเอกสารอิเล็กทรอนิกส์ GRD-FORMS และคู่มือ	20
- ขั้นตอนกระบวนการทำวิทยานิพนธ์ วิทยานิพนธ์ และงานนิพนธ์ (GRD-001 ถึง GRD-008)	21
- การส่งเอกสารหลักฐานประกอบการขอสำเร็จการศึกษา (GRD-Exit)	24
- ระบบ i-Thesis และคู่มือ	25
- การตรวจสอบการคัดลอกผลงานทางวิชาการของนิสิตระดับบัณฑิตศึกษา	26
- ระบบสารสนเทศที่เกี่ยวข้องกับนิสิตระดับบัณฑิตศึกษา	27
<b>ภาคผนวก</b>	<b>28</b>

## ส่วนที่ 1 บทนำ

### ประวัติมหาวิทยาลัยบูรพา

มหาวิทยาลัยบูรพาพัฒนามาจากวิทยาลัยวิชาการศึกษา บางแสน เป็นสถาบันอุดมศึกษาแห่งแรกของประเทศไทยที่ตั้งอยู่ในส่วนภูมิภาค เริ่มก่อตั้งเมื่อวันที่ 8 กรกฎาคม พ.ศ. 2498 ต่อมาได้รับการยกฐานะเป็นมหาวิทยาลัยศรีนครินทรวิโรฒ วิทยาเขตบางแสน เมื่อวันที่ 29 มิถุนายน พ.ศ. 2517 ยกฐานะขึ้นเป็นมหาวิทยาลัยบูรพา เมื่อวันที่ 29 กรกฎาคม พ.ศ. 2533 และเปลี่ยนสถานภาพเป็นมหาวิทยาลัยในกำกับของรัฐ เมื่อวันที่ 9 มกราคม พ.ศ. 2551



### ก้าวแรก : วิทยาลัยการศึกษา บางแสน (พ.ศ.2498 - 2517)

ปี พ.ศ. 2492 กระทรวงศึกษาธิการ ได้จัดตั้งโรงเรียนฝึกหัดครูชั้นสูงขึ้นที่ซอยประสานมิตรอำเภอพระโขนง จังหวัดพระนคร ต่อมาในปี พ.ศ. 2497 ได้รับการยกฐานะเป็นวิทยาลัยวิชาการศึกษา ชื่อว่า วิทยาลัยวิชาการศึกษาประสานมิตร ในปี พ.ศ. 2498 ได้ขยายวิทยาเขตออกไปอีก 2 แห่ง ได้แก่ วิทยาลัยวิชาการศึกษาปทุมวัน ตั้งอยู่ที่จังหวัดพระนคร และวิทยาลัยวิชาการศึกษาบางแสน ตั้งอยู่ที่จังหวัดชลบุรี เมื่อวันที่ 8 กรกฎาคม พ.ศ. 2498



### ก้าวต่อมา : มหาวิทยาลัยศรีนครินทรวิโรฒ บางแสน (พ.ศ. 2517 – 2533)

วิทยาลัยวิชาการศึกษา ได้รับการยกฐานะเป็น “มหาวิทยาลัยศรีนครินทรวิโรฒ” โดยพระราชบัญญัติมหาวิทยาลัยศรีนครินทรวิโรฒ และโอนสังกัดจากกระทรวงศึกษาธิการมาสังกัดทบวงมหาวิทยาลัยในวันที่ 29 มิถุนายน พ.ศ. 2517 วิทยาลัยวิชาการศึกษา บางแสน จึงมีฐานะเป็นมหาวิทยาลัยศรีนครินทรวิโรฒ วิทยาเขตบางแสน



### ก้าวต่อมา : มหาวิทยาลัยบูรพา (พ.ศ. 2533 – ปัจจุบัน)

มหาวิทยาลัยบูรพาได้รับการพัฒนาอย่างต่อเนื่องทั้งด้านกายภาพ บุคลากร และการพัฒนาระบบบริหารงานที่มีประสิทธิภาพ มีการจัดตั้งหน่วยงานใหม่เพิ่มขึ้นและมีการขยายงานโดยในปี พ.ศ. 2539 ได้จัดตั้งวิทยาเขตจันทบุรี และในปี พ.ศ. 2540 ได้จัดตั้งวิทยาเขตสระแก้ว มหาวิทยาลัยบูรพาเป็นมหาวิทยาลัยสมบูรณแบบผลิตบัณฑิตระดับปริญญาตรี ปริญญาโท และปริญญาเอก ด้านสังคมศาสตร์ ด้านวิทยาศาสตร์สุขภาพ และด้านวิทยาศาสตร์และเทคโนโลยี

### ปรัชญาการศึกษา

มุ่งพัฒนาผู้เรียนด้วยกระบวนการเรียนรู้ควบคู่การปฏิบัติให้เกิดประสบการณ์ที่เน้นสภาพแวดล้อมการทำงานจริง ให้เป็นผู้มีสมรรถนะที่สนองต่อการเปลี่ยนแปลงของโลกมีสำนึกรับผิดชอบต่อสังคม สามารถเป็นผู้ที่เรียนรู้ได้ตลอดชีวิต

### วิสัยทัศน์

ชุมชนปัญญาตะวันออกเพื่ออนาคตของแผ่นดิน

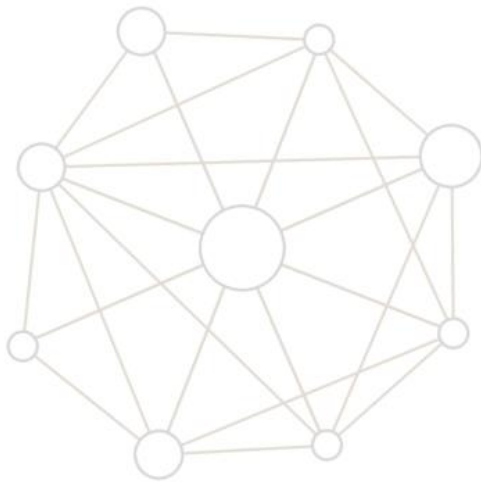
Wisdom of the East for the Future of the Nation

### พันธกิจ

1. ดำเนินการจัดการศึกษาอย่างเสมอภาคเท่าเทียม ควบคู่กับการเสริมสร้างเสรีภาพ ทางวิชาการและการใฝ่เรียนรู้ตลอดชีวิต บนพื้นฐานของหลักคุณธรรม จริยธรรม และจรรยาบรรณวิชาชีพ

2. ดำเนินการพัฒนาคุณภาพงานวิจัย เพื่อสร้างและพัฒนาองค์ความรู้ในศาสตร์แขนงต่าง ๆ และดำเนินการให้บริการทางวิชาการและการถ่ายทอดองค์ความรู้ เพื่อการพัฒนาศักยภาพของหน่วยงาน ภาครัฐและภาคเอกชน ตลอดจนสังคมชุมชน ให้สามารถรองรับต่อการเปลี่ยนแปลงและการพัฒนา ทางด้านการเมือง เศรษฐกิจ และสังคม ที่มีความเป็นพลวัตสูงได้อย่างมีประสิทธิภาพ

3. ดำเนินการส่งเสริมและสนับสนุนกิจกรรมสาธารณะในรูปแบบต่าง ๆ โดยครอบคลุม การทำนุบำรุงศิลปวัฒนธรรม ศาสนา และการกีฬา รวมทั้งแสดงบทบาทนำในการพัฒนาสังคมชุมชนและสิ่งแวดล้อมอย่างต่อเนื่อง



# W.E.

(Wisdom of the East)

# BURAPHA

มหาวิทยาลัยบูรพา **ขุมปัญญาตะวันออก**

## ตราสัญลักษณ์มหาวิทยาลัย



### แบบที่ 1

เป็นวงกลมซ้อนกันสองวง วงกลมในมีรูปเลขไทย “๙” อยู่ตรงกลาง ล้อมรอบด้วยกนกเปลวเพลิง ด้านบนมีรัศมีประกอบแปดแฉก ด้านล่างของเลข ๙ เป็นเส้นโค้งสามเส้น วงกลมนอกเบื้องบนมีคำว่า “สุโข ปัญญาปฏิลาโก” เบื้องล่างมีคำว่า “มหาวิทยาลัยบูรพา”



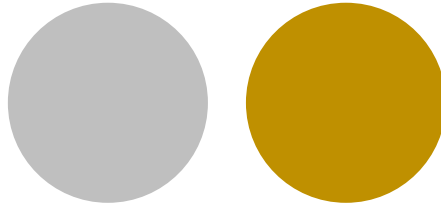
### แบบที่ 2

เป็นวงกลมซ้อนกันสองวง วงกลมในมีรูปเลขไทย “๙” อยู่ตรงกลาง ล้อมรอบด้วยกนกเปลวเพลิง ด้านบนมีรัศมีประกอบแปดแฉก ด้านล่างของเลข ๙ เป็นเส้นโค้งสามเส้น วงกลมนอกเบื้องบนมีคำว่า “มหาวิทยาลัยบูรพา” เบื้องล่างมีคำว่า “BURAPHA UNIVERSITY”

## สีประจำมหาวิทยาลัย : เทา ทอง

- สีเทา เป็นสีของสมอง หมายถึง ความเจริญทางสติปัญญา
- สีทอง หมายถึง คุณธรรม

สีเทา - ทอง หมายถึง บัณฑิตจากมหาวิทยาลัยบูรพาเป็นผู้ก่อปร ด้วยสติปัญญา และมีคุณธรรม



## ต้นไม้ประจำมหาวิทยาลัย : ต้นมะพร้าว



## ปฏิทินการศึกษาสำหรับนิสิตระดับบัณฑิตศึกษา ปีการศึกษา 2569

(สามารถดูรายละเอียดเพิ่มเติมได้ที่ <https://reg.buu.ac.th/> เมนู “ดาวน์โหลดปฏิทินการศึกษา”)

-สำเนา-

ประกาศมหาวิทยาลัยบูรพา

ที่ ๑๑๙๔ /๒๕๖๘

เรื่อง กำหนดการเปิด-ปิดภาคเรียน ปีการศึกษา ๒๕๖๙  
สำหรับนิสิตระดับปริญญาตรี (ยกเว้นวิทยาลัยนานาชาติ) และนิสิตระดับบัณฑิตศึกษา

-----

เพื่อให้การเรียนการสอนเป็นไปด้วยความเรียบร้อย มหาวิทยาลัยบูรพา จึงขอแจ้งกำหนดการเปิด-ปิดภาคเรียน ปีการศึกษา ๒๕๖๙ สำหรับนิสิตระดับปริญญาตรี (ยกเว้นวิทยาลัยนานาชาติ) และนิสิตระดับบัณฑิตศึกษา เพื่อถือปฏิบัติโดยทั่วกัน

### ภาคต้น ปีการศึกษา ๒๕๖๙

เปิดภาคเรียน วันเสาร์ที่ ๔ กรกฎาคม พ.ศ. ๒๕๖๙

สอบกลางภาค (๙ วัน)

- วันเสาร์ที่ ๕ กันยายน พ.ศ. ๒๕๖๙ - วันอาทิตย์ที่ ๑๓ กันยายน พ.ศ. ๒๕๖๙

วันสุดท้ายของการเรียนการสอน

- วันศุกร์ที่ ๓๐ ตุลาคม พ.ศ. ๒๕๖๙

สอบปลายภาค (๙ วัน)

- วันเสาร์ที่ ๓๑ ตุลาคม พ.ศ. ๒๕๖๙ - วันอาทิตย์ที่ ๘ พฤศจิกายน พ.ศ. ๒๕๖๙

ปิดภาคเรียน

- วันจันทร์ที่ ๙ พฤศจิกายน พ.ศ. ๒๕๖๙

วันหยุด

- วันคล้ายวันสถาปนามหาวิทยาลัยบูรพา วันพุธที่ ๘ กรกฎาคม พ.ศ. ๒๕๖๙
- วันเฉลิมพระชนมพรรษา พระบาทสมเด็จพระปรเมนทรรามาธิบดี มหาวชิราลงกรณ พระวชิรเกล้าเจ้าอยู่หัว วันอังคารที่ ๒๘ กรกฎาคม พ.ศ. ๒๕๖๙
- วันอาสาฬหบูชา วันพุธที่ ๒๙ กรกฎาคม พ.ศ. ๒๕๖๙
- วันเข้าพรรษา วันพฤหัสบดีที่ ๓๐ กรกฎาคม พ.ศ. ๒๕๖๙
- วันเฉลิมพระชนมพรรษา สมเด็จพระนางเจ้าสิริกิติ์ พระบรมราชินีนาถ พระบรมราชชนนี พันปีหลวง และวันแม่แห่งชาติ วันพุธที่ ๑๒ สิงหาคม พ.ศ. ๒๕๖๙
- วันนวมินทรมหาราช วันอังคารที่ ๑๓ ตุลาคม พ.ศ. ๒๕๖๙
- วันปิยมหาราช วันศุกร์ที่ ๒๓ ตุลาคม พ.ศ. ๒๕๖๙

หมายเหตุ วันสอนชดเชยให้อยู่ในดุลยพินิจของคณะ/วิทยาลัย

-๒-

### ภาคปลาย ปีการศึกษา ๒๕๖๙

เปิดภาคเรียน วันเสาร์ที่ ๒๑ พฤศจิกายน พ.ศ. ๒๕๖๙

สอบกลางภาค (๙ วัน)

- วันเสาร์ที่ ๒๓ มกราคม พ.ศ. ๒๕๗๐ - วันอาทิตย์ที่ ๓๑ มกราคม พ.ศ. ๒๕๗๐

วันสุดท้ายของการเรียนการสอน

- วันศุกร์ที่ ๒๖ มีนาคม พ.ศ. ๒๕๗๐

สอบปลายภาค (๙ วัน)

- วันเสาร์ที่ ๒๗ มีนาคม พ.ศ. ๒๕๗๐ - วันอาทิตย์ที่ ๔ เมษายน พ.ศ. ๒๕๗๐

ปิดภาคเรียน

- วันจันทร์ที่ ๕ เมษายน พ.ศ. ๒๕๗๐

วันหยุด

- วันคล้ายวันพระบรมราชสมภพ พระบาทสมเด็จพระบรมชนกาธิเบศร มหาภูมิพลอดุลยเดชมหาราช บรมนาถบพิตร และวันชาติ วันเสาร์ที่ ๕ ธันวาคม พ.ศ. ๒๕๖๙
- วันหยุดชดเชย วันจันทร์ที่ ๗ ธันวาคม พ.ศ. ๒๕๖๙
- วันพระราชทานรัฐธรรมนูญ วันพฤหัสบดีที่ ๑๐ ธันวาคม พ.ศ. ๒๕๖๙
- วันสิ้นปี วันพฤหัสบดีที่ ๓๑ ธันวาคม พ.ศ. ๒๕๖๙
- วันขึ้นปีใหม่ วันศุกร์ที่ ๑ มกราคม พ.ศ. ๒๕๗๐
- วันมาฆบูชา วันอาทิตย์ที่ ๒๑ กุมภาพันธ์ พ.ศ. ๒๕๗๐
- วันหยุดชดเชย วันมาฆบูชา วันจันทร์ที่ ๒๒ กุมภาพันธ์ พ.ศ. ๒๕๗๐
- วันฝึกซ้อมย่อยพิธีพระราชทานปริญญาบัตร ปีการศึกษา ๒๕๖๘ (๑ วัน)
- วันฝึกซ้อมรวมพิธีพระราชทานปริญญาบัตร ปีการศึกษา ๒๕๖๘ (๒ วัน)
- วันฝึกซ้อมใหญ่พิธีพระราชทานปริญญาบัตร ปีการศึกษา ๒๕๖๘ (๒ วัน)
- วันพระราชทานปริญญาบัตร ปีการศึกษา ๒๕๖๘ (๒ วัน)

หมายเหตุ วันสอนชดเชยให้อยู่ในดุลยพินิจของคณะ/วิทยาลัย

-๓-

**ภาคฤดูร้อน ปีการศึกษา ๒๕๖๙****เปิดภาคเรียน** วันจันทร์ที่ ๑๙ เมษายน พ.ศ. ๒๕๗๐**สอบกลางภาค (๗ วัน)**

- วันจันทร์ที่ ๒๔ พฤษภาคม พ.ศ. ๒๕๗๐ - วันอาทิตย์ที่ ๓๐ พฤษภาคม พ.ศ. ๒๕๗๐

**วันสุดท้ายของการเรียนการสอน**

- วันอาทิตย์ที่ ๒๐ มิถุนายน พ.ศ. ๒๕๗๐

**สอบปลายภาค (๗ วัน)**

- วันจันทร์ที่ ๒๑ มิถุนายน พ.ศ. ๒๕๗๐ - วันอาทิตย์ที่ ๒๗ มิถุนายน พ.ศ. ๒๕๗๐

**ปิดภาคเรียน**

- วันจันทร์ที่ ๒๘ มิถุนายน พ.ศ. ๒๕๗๐

**วันหยุด**

- วันฉัตรมงคล วันอังคารที่ ๔ พฤษภาคม พ.ศ. ๒๕๗๐

- วันวิสาขบูชา วันพฤหัสบดีที่ ๒๐ พฤษภาคม พ.ศ. ๒๕๗๐

- วันเฉลิมพระชนมพรรษาสมเด็จพระนางเจ้าฯ พระบรมราชินี วันพฤหัสบดีที่ ๓ มิถุนายน พ.ศ.

๒๕๗๐

**หมายเหตุ** วันสอนชดเชยให้อยู่ในดุลยพินิจของคณะ/วิทยาลัย

จึงประกาศให้ทราบโดยทั่วกัน

ประกาศ ณ วันที่ ๒๙ ตุลาคม พ.ศ. ๒๕๖๘

(ลงชื่อ)

สมถวิล จริตควร  
(รองศาสตราจารย์สมถวิล จริตควร)  
รองอธิการบดีฝ่ายวิชาการ ปฏิบัติการแทน  
อธิการบดีมหาวิทยาลัยบูรพา

สำเนาถูกต้อง



(นางสาวพรจันทร์ โปธินาค)

นักวิชาการศึกษาคำนาฏการ

## ส่วนที่ 2

## บัณฑิตวิทยาลัย มหาวิทยาลัยบูรพา

## ประวัติบัณฑิตวิทยาลัย

2526 - 2551	ก่อตั้งสำนักงานบัณฑิตวิทยาลัย
2551	บัณฑิตวิทยาลัยได้ปิดตัวลง
2552 - 2560	คณะกรรมการบัณฑิตศึกษาสังกัดรองอธิการบดีฝ่ายวิชาการเป็นผู้ ดำเนินงานด้านบัณฑิตศึกษา
2561 - ปัจจุบัน	ก่อตั้งสำนักงานบัณฑิตวิทยาลัยขึ้นมาใหม่



ที่ตั้งบัณฑิตวิทยาลัย มหาวิทยาลัยบูรพา ณ ปัจจุบัน  
 ชั้น 2 อาคาร 60 พรรษามหาราชาินี 1 (QS1) มหาวิทยาลัยบูรพา  
 169 ถ.ลงหาดบางแสน ต.แสนสุข อ.เมือง จ.ชลบุรี 20131  
 ติดต่อสอบถามในวันและเวลาราชการ โทร.038-102-700 ต่อ 705, 707  
 มือถือ 065-853-827 เว็บไซต์ <http://grd.buu.ac.th>

## สีประจำบัณฑิตวิทยาลัย

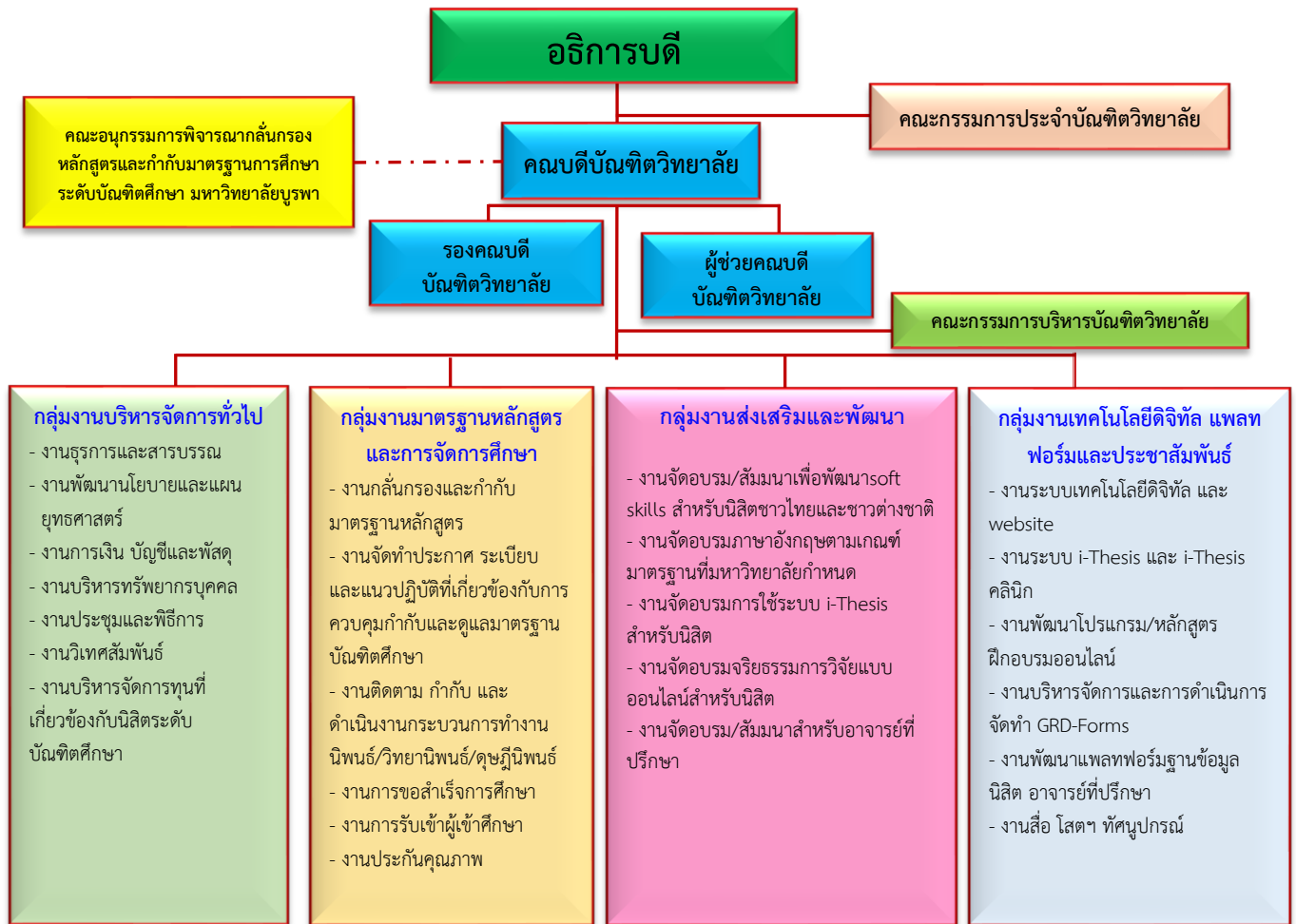
สีน้ำเงิน (Ocean Blue) หมายถึง สีแห่งท้องทะเลอันแสดงถึงความอุดมสมบูรณ์ของทรัพยากรธรรมชาติทางทะเล เปรียบเสมือนความอุดมสมบูรณ์ของทรัพยากรบัณฑิตศึกษาทั้งปัญญาและความรู้



### วิสัยทัศน์ พันธกิจ และค่านิยมของบัณฑิตวิทยาลัย มหาวิทยาลัยบูรพา

บัณฑิตวิทยาลัย	
วิสัยทัศน์	ส่งเสริมหลักสูตรให้ทันสมัย พัฒนาสมรรถนะขั้นสูง เพิ่มโอกาสการเรียนรู้ตลอดชีวิต และขับเคลื่อนองค์กรด้วยนวัตกรรม
พันธกิจ	อำนวยความสะดวก ประสาน สนับสนุน กำกับ ดูแลให้การจัดการศึกษาระดับบัณฑิตศึกษาของมหาวิทยาลัย ได้มาตรฐาน เป็นไปตามแผนและมีประสิทธิภาพ และส่งเสริมความร่วมมือระหว่างสาขาที่บูรณาการ องค์ความรู้จากหลากหลายศาสตร์
ค่านิยม	Goal-driven - มุ่งมาตรฐาน Relationship - ผสานความร่วมมือ Dedication - ยึดถือคุณธรรม
วัฒนธรรม องค์กร	Oneness - ความเป็นหนึ่งเดียว Network - การสร้างเครือข่าย Excellent - ความเป็นเลิศ

## โครงสร้างการบริหารบัณฑิตวิทยาลัย มหาวิทยาลัยบูรพา



## ผู้บริหารและบุคลากรบัณฑิตวิทยาลัย มหาวิทยาลัยบูรพา

### คณะผู้บริหาร



รองศาสตราจารย์ ดร.วิทวัส แจงเอียด  
คณบดีบัณฑิตวิทยาลัย  
e-mail: witawat@eng.buu.ac.th



ผู้ช่วยศาสตราจารย์ ดร.มณฑนา รังสิโยภาส  
รองคณบดีฝ่ายวิชาการ  
e-mail: montana@eng.buu.ac.th



ผู้ช่วยศาสตราจารย์ ดร.ศุภศิศิลป์ ทวีศักดิ์  
รองคณบดีฝ่ายยุทธศาสตร์ วิจัยและวิเทศสัมพันธ์  
e-mail: suphasin@eng.buu.ac.th



ดร.สุภรติ สุขวิสุทธิ  
ผู้ช่วยคณบดี  
e-mail: suparat@go.buu.ac.th

## บุคลากร



อัจฉรียา ยินดีสุข  
นักวิชาการศึกษา  
เบอร์ภายใน 2700 ต่อ 707  
e-mail: atchareeya@go.buu.ac.th



จารุดา เต็มโชค  
เจ้าหน้าที่บริหารงานทั่วไป  
เบอร์ภายใน 2700 ต่อ 705  
e-mail: jaruda@go.buu.ac.th



นิตาวรรณ สุบรรณเสนีย์  
นักวิชาการศึกษา  
เบอร์ภายใน 2700 ต่อ 707  
e-mail: nidawan@go.buu.ac.th



ชลิตา สวัสดิ์มงคล  
นักวิชาการศึกษา  
เบอร์ภายใน 2700 ต่อ 707  
e-mail: chalita.ch@go.buu.ac.th



พงศธร กตะศิลา  
นักวิชาการศึกษา  
เบอร์ภายใน 2700 ต่อ 701  
e-mail: pongsathorn.ka@go.buu.ac.th



ศรานนท์ ยอดเศรณี  
นักวิชาการคอมพิวเตอร์  
เบอร์ภายใน 2700 ต่อ 701  
e-mail: saranon.yo@go.buu.ac.th



ณัฐปภัสร์ พิมพม  
นักวิชาการเงินและบัญชี  
เบอร์ภายใน 2700 ต่อ 707  
e-mail: natpaphat@go.buu.ac.th



พิพัฒน์ เรืองชัยศิริเวทย์  
ผู้ปฏิบัติงานด้านวิชาการศึกษา  
เบอร์ภายใน 2700 ต่อ 705  
e-mail: pipatr@go.buu.ac.th



ธนาภรณ์ คุณวงศ์  
ผู้ปฏิบัติงานด้านบริหารงานทั่วไป  
เบอร์ภายใน 2700 ต่อ 701  
e-mail: thanaporn.kh@go.buu.ac.th



กนกอร แจ่มจรัส  
ผู้ปฏิบัติงานด้านธุรการ  
เบอร์ภายใน 2700 ต่อ 705  
e-mail: kanokorn@go.buu.ac.th



อริสรา กระให้ทอง  
นักวิชาการศึกษา  
เบอร์ภายใน 2700 ต่อ 707  
e-mail: arisara.kr@buu.ac.th

## คณะ/วิทยาลัย ที่เปิดสอนหลักสูตรระดับบัณฑิตศึกษา

(สามารถดูรายละเอียดเพิ่มเติมได้ที่ <http://grd.buu.ac.th/> เมนู “การรับสมัครเข้าศึกษา/Admission Information”)

กลุ่มวิชา	คณะ
มนุษยศาสตร์และสังคมศาสตร์	คณะบริหารธุรกิจ ( <a href="http://www.bbs.buu.ac.th/">http://www.bbs.buu.ac.th/</a> )
	คณะมนุษยศาสตร์และสังคมศาสตร์ ( <a href="https://huso.buu.ac.th/">https://huso.buu.ac.th/</a> )
	คณะศิลปกรรมศาสตร์ ( <a href="http://www.fineartbuu.org/">http://www.fineartbuu.org/</a> )
	คณะรัฐศาสตร์ ( <a href="https://polsci.buu.ac.th/">https://polsci.buu.ac.th/</a> )
	คณะนิติศาสตร์ <a href="https://law.buu.ac.th/">https://law.buu.ac.th/</a>
	คณะศึกษาศาสตร์ ( <a href="https://edu.buu.ac.th/">https://edu.buu.ac.th/</a> )
	คณะดนตรีและการแสดง ( <a href="http://mupa.buu.ac.th/">http://mupa.buu.ac.th/</a> )
	วิทยาลัยนานาชาติ ( <a href="http://buuic.buu.ac.th/">http://buuic.buu.ac.th/</a> )
วิทยาศาสตร์สุขภาพ	คณะพยาบาลศาสตร์ ( <a href="http://nurse.buu.ac.th/">http://nurse.buu.ac.th/</a> )
	คณะวิทยาศาสตร์การกีฬา ( <a href="http://fss.buu.ac.th/">http://fss.buu.ac.th/</a> )
	คณะสหเวชศาสตร์ ( <a href="http://alliedhs.buu.ac.th/">http://alliedhs.buu.ac.th/</a> )
	คณะสาธารณสุขศาสตร์ ( <a href="http://www.phbuu.com/">http://www.phbuu.com/</a> )
	คณะเภสัชศาสตร์ ( <a href="http://pharm.buu.ac.th/">http://pharm.buu.ac.th/</a> )
วิทยาศาสตร์และเทคโนโลยี	คณะโลจิสติกส์ ( <a href="https://buuog.com/">https://buuog.com/</a> )
	คณะวิทยาการสารสนเทศ ( <a href="https://www.informatics.buu.ac.th/">https://www.informatics.buu.ac.th/</a> )
	คณะวิทยาศาสตร์ ( <a href="http://science.buu.ac.th/">http://science.buu.ac.th/</a> )
	คณะวิศวกรรมศาสตร์ ( <a href="http://www.eng.buu.ac.th/">http://www.eng.buu.ac.th/</a> )
	คณะเทคโนโลยีทางทะเล ( <a href="http://marine.chanthaburi.buu.ac.th/">http://marine.chanthaburi.buu.ac.th/</a> )

## การให้บริการของบัณฑิตวิทยาลัย

- การรับสมัครนิสิตระดับบัณฑิตศึกษา
- กำหนดปฏิทินการสอบ QE, CE และการฝึกอบรมภาคบังคับ (i-Thesis และจริยธรรมการวิจัย) กระบวนการดำเนินการทำงานนิพนธ์ วิทยานิพนธ์ และดุษฎีนิพนธ์
- จัดสรรทุนอุดหนุนการทำวิจัยระดับบัณฑิตศึกษา และทุนการนำเสนอผลงานวิจัยในที่ประชุมวิชาการ
- จัดอบรมภาษาอังกฤษเพื่อใช้สำหรับการขอสำเร็จการศึกษา สำหรับนิสิตระดับปริญญาโท
- จัดอบรมพัฒนา soft skills
- ดำเนินงานการสำเร็จการศึกษา

**หมายเหตุ** สามารถดูรายละเอียดเพิ่มเติมได้ที่ <http://grd.buu.ac.th/>



**ปฏิทินการสอบวัดคุณสมบัติ (Qualifying Examination) สำหรับนิสิตปริญญาเอก  
และการสอบประมวลความรู้ (Comprehensive Examination) สำหรับนิสิตปริญญาโท ประจำปีการศึกษา 2569**

ข้อ	กิจกรรม	รอบที่ 1	รอบที่ 2	รอบที่ 3	รอบที่ 4	เว็บไซต์/สถานที่
1	นิสิตกรอกใบสมัครสอบวัดคุณสมบัติและสอบประมวลความรู้ (ผ่านระบบ Google Form) โดยแนบ - แบบฟอร์มขอเห็นชอบการสอบจากประธานหลักสูตร (GRD-QE01/GRD-CE01) ดาวน์โหลดได้ที่เว็บไซต์บัณฑิตวิทยาลัย <a href="http://grd.buu.ac.th">http://grd.buu.ac.th</a> - หลักฐานการชำระเงิน (ถ้ามี)	ระหว่างวันที่ 6 - 31 กรกฎาคม 2569	ระหว่างวันที่ 9 - 30 พฤศจิกายน 2569	ระหว่างวันที่ 4 - 23 กุมภาพันธ์ 2570	ระหว่างวันที่ 5 - 30 เมษายน 2570	เว็บไซต์บัณฑิตวิทยาลัย <a href="http://grd.buu.ac.th">http://grd.buu.ac.th</a>
2	บัณฑิตวิทยาลัย ประกาศรายชื่อผู้มีสิทธิสอบฯ	วันที่ 5 สิงหาคม 2569	วันที่ 8 ธันวาคม 2569	วันที่ 2 มีนาคม 2570	วันที่ 7 พฤษภาคม 2570	เว็บไซต์บัณฑิตวิทยาลัย <a href="http://grd.buu.ac.th">http://grd.buu.ac.th</a>
3	จัดสอบวัดคุณสมบัติและสอบประมวลความรู้	ระหว่างวันที่ <u>5 - 13 กันยายน 2569</u>	ระหว่างวันที่ <u>8 - 15 มกราคม 2570</u>	ระหว่างวันที่ <u>3 - 9 เมษายน 2570</u>	ระหว่างวันที่ <u>7 - 13 มิถุนายน 2570</u>	คณะ/วิทยาลัย
4	คณะ/วิทยาลัย แจ้งผลการสอบวัดคุณสมบัติและสอบประมวลความรู้ กลับมายังบัณฑิตวิทยาลัย	ภายในวันที่ 21 กันยายน 2569	ภายในวันที่ 22 มกราคม 2570	ภายในวันที่ 21 เมษายน 2570	ภายในวันที่ 18 มิถุนายน 2570	คณะ/วิทยาลัย
5	บัณฑิตวิทยาลัย ประกาศผลการสอบวัดคุณสมบัติ/สอบประมวลความรู้	25 กันยายน 2569	28 มกราคม 2570	27 เมษายน 2570	วันที่ 25 มิถุนายน 2570	เว็บไซต์บัณฑิตวิทยาลัย <a href="http://grd.buu.ac.th">http://grd.buu.ac.th</a>

หมายเหตุ : 1. การสอบครั้งแรกไม่มีค่าธรรมเนียมการสมัคร กรณีสอบครั้งที่ 2 หรือ 3 ให้ชำระค่าธรรมเนียมการสมัครสอบได้ที่คณะ/วิทยาลัย โดยจะต้องแนบหลักฐานใบเสร็จการชำระเงินมาพร้อมกับการสมัคร  
2. กรณีสอบไม่ผ่านในครั้งที่ 2 และจะขอสอบในครั้งที่ 3 จะต้องผ่านความเห็นชอบจากคณะกรรมการประจำบัณฑิตวิทยาลัย และหากผลสอบในครั้งที่ 3 “ไม่ผ่าน” จะพ้นสภาพการเป็นนิสิต

## อบรมภาคบังคับ



1



### การใช้งานระบบ i-Thesis

สำหรับนิสิตต่างชาติ: <https://e-learning.buu.ac.th/>

สำหรับนิสิตไทย: <https://mooc.buu.ac.th/>

2



### จริยธรรมการวิจัยระดับบัณฑิตศึกษา

สำหรับนิสิตต่างชาติ: <https://e-learning.buu.ac.th/>

สำหรับนิสิตไทย: <https://mooc.buu.ac.th/>



3



### ทักษะการรู้สารสนเทศสำหรับนิสิตระดับบัณฑิตศึกษา

<https://mooc.buu.ac.th/>

ติดต่อสอบถามได้ที่ BUU Library Facebook page

#### หมายเหตุ

1. การอบรมการใช้งานระบบ i-Thesis และการอบรมจริยธรรมการวิจัยระดับบัณฑิตศึกษา สามารถดูรายละเอียดการอบรมได้ที่ เว็บไซต์ <http://grd.buu.ac.th/> ที่เมนู “นิสิต”
2. การอบรมทักษะการรู้สารสนเทศสำหรับนิสิตระดับบัณฑิตศึกษา สามารถดูรายละเอียดเพิ่มเติมได้ที่เว็บไซต์สำนักหอสมุด มหาวิทยาลัยบูรพา <https://www.lib.buu.ac.th/> หรือเฟสบุ๊กแฟนเพจ สำนักหอสมุด มหาวิทยาลัยบูรพา

ขั้นตอนการอบรม i-Thesis  
(สำหรับนิสิตต่างชาติ <https://e-learning.buu.ac.th/>)



ขั้นตอนการอบรมจริยธรรมการวิจัย  
(สำหรับนิสิตต่างชาติ: <https://e-learning.buu.ac.th/>)



iThesis x AI การใช้งานระบบบริหารจัดการวิทยานิพนธ์ยุคใหม่  
จริยธรรมการวิจัยขั้นต้นสำหรับนิสิตระดับบัณฑิตศึกษา (ภาษาไทย)  
(สำหรับนิสิตไทย <https://mooc.buu.ac.th/>)



## ระบบเอกสารอิเล็กทรอนิกส์ GRD-FORMS

<https://grd-forms.buu.ac.th/>

สำหรับกระบวนการทำวิทยานิพนธ์ วิทยานิพนธ์ และงานนิพนธ์

คู่มือการใช้งานระบบเอกสาร  
อิเล็กทรอนิกส์ GRD-FORMS

## ขั้นตอนการทำวิทยานิพนธ์ วิทยานิพนธ์และงานนิพนธ์



## การทำวิทยานิพนธ์: ขั้นตอนและหลักเกณฑ์ พ.ศ. 2569

ตามประกาศบัณฑิตวิทยาลัย มหาวิทยาลัยบูรพา ที่ 0016/2569  
เรื่อง การทำวิทยานิพนธ์ของนิสิตระดับปริญญาเอก มหาวิทยาลัยบูรพา พ.ศ. 2569



## การทำวิทยานิพนธ์: ขั้นตอนและหลักเกณฑ์ พ.ศ. 2569

ตามประกาศบัณฑิตวิทยาลัย มหาวิทยาลัยบูรพา ที่ 0017/2569  
 เรื่อง การทำวิทยานิพนธ์ของนิสิตระดับปริญญาโท มหาวิทยาลัยบูรพา พ.ศ. 2569



## การทำงานนิพนธ์: ขั้นตอนและหลักเกณฑ์ พ.ศ. 2569

ตามประกาศบัณฑิตวิทยาลัย มหาวิทยาลัยบูรพา ที่ 0018/2569  
 เรื่อง การทำงานนิพนธ์ของนิสิตระดับปริญญาโท มหาวิทยาลัยบูรพา พ.ศ. 2569



### การส่งเอกสารหลักฐานประกอบการขอสำเร็จการศึกษา (GRD-Exit)

ให้นิสิตดำเนินการให้เป็นไปตามประกาศบัณฑิตวิทยาลัย มหาวิทยาลัยบูรพา เรื่องวันสุดท้ายของการยื่นหลักฐานการปฏิบัติตามหลักเกณฑ์การสำเร็จการศึกษา สำหรับนิสิตระดับบัณฑิตศึกษา โดยยื่นที่ <http://grd.buu.ac.th/> (เมนู “นิสิต” >> เลือก “GRD-Exit”)



**การยื่นหลักฐานการสำเร็จการศึกษา**  
**GRD-Exit**  
สำหรับนิสิตระดับบัณฑิตศึกษา มหาวิทยาลัยบูรพา

A dark blue rectangular banner containing the BUU GRD logo at the top center. Below the logo is a white graduation cap icon. The main text is in white and light blue, announcing the GRD-Exit process for graduate students at Burapha University.

## ระบบ i-Thesis

<https://ithesis.buu.ac.th/>

The screenshot displays the 'INTEGRATED THESIS & RESEARCH MANAGEMENT SYSTEM' interface. It features a top navigation bar with 'Status', 'Tutorials', 'Microsoft Word Add-In', and 'Fact & Figure'. Below this, there are three main progress charts for 'Thesis', 'INDEPENDENT STUDY', and 'DISSERTATION'. Each chart shows a donut chart with a legend indicating counts for 'None', 'Complete', 'Draft', 'Pending', and 'Barcode'. A table below lists various faculties and their corresponding counts. On the right side, there is a 'LOGIN' section with fields for 'ชื่อผู้ใช้ / Username' and 'รหัสผ่าน / Password', a 'Remember me' checkbox, and a 'LOGIN' button. Below the login section is a 'Knowledge Base' with a list of links for 'Question & Answer', 'General Usage & Best Practice', 'TDC Staff', 'Zotero', 'Journal Database', 'Other Related Articles', 'Frequently Asked Questions (FAQ)', 'Technical Problem Solving', 'Microsoft Word', 'Advisor', 'Graduate Student', 'Web Portal', 'iThesis Add-In', 'EndNote', 'Administrator', 'Graduate Staff', 'Institutional Repository Staff', and 'Scrcast'.

## คู่มือการใช้งานระบบ I-Thesis สำหรับนิสิตระดับบัณฑิตศึกษาและ Template i-Thesis

<http://grd.buu.ac.th/>

**คู่มือสำหรับนิสิตนักศึกษา**  
(Graduate Student Manual)

โปรแกรมการบริหารจัดการวิทยานิพนธ์  
INTEGRATED THESIS & RESEARCH MANAGEMENT SYSTEM  
(iThesis)



คู่มือการใช้งานระบบ I-Thesis

## การตรวจสอบการคัดลอกผลงานทางวิชาการของนิสิตระดับบัณฑิตศึกษา



- นิสิตที่ทำคุษฎีนิพนธ์/วิทยานิพนธ์/งานนิพนธ์ เป็นภาษาไทย ให้ตรวจด้วยโปรแกรมอักษรวิสุทธิ์ ที่เว็บไซต์ <https://app.akarawisut.com/>



- นิสิตที่ทำคุษฎีนิพนธ์/วิทยานิพนธ์/งานนิพนธ์ เป็นภาษาอังกฤษ ให้ตรวจด้วยโปรแกรม turnitin ที่เว็บไซต์ <https://www.turnitin.com/>

## ระบบสารสนเทศที่เกี่ยวข้องกับนิสิตระดับบัณฑิตศึกษา มหาวิทยาลัยบูรพา

เว็บไซต์มหาวิทยาลัยบูรพา	<a href="https://www.buu.ac.th/">https://www.buu.ac.th/</a>
เว็บไซต์บัณฑิตวิทยาลัย	<a href="http://grd.buu.ac.th/">http://grd.buu.ac.th/</a>
ระบบการยื่นเอกสารอิเล็กทรอนิกส์	<a href="https://grd-forms.buu.ac.th/">https://grd-forms.buu.ac.th/</a>
เว็บไซต์ i-Thesis	<a href="https://ithesis.buu.ac.th/">https://ithesis.buu.ac.th/</a>
e-Learning	<a href="https://e-learning.buu.ac.th/">https://e-learning.buu.ac.th/</a>
BUU MOOC	<a href="https://mooc.buu.ac.th/">https://mooc.buu.ac.th/</a>
เว็บไซต์สถาบันภาษา	<a href="http://li.buu.ac.th/">http://li.buu.ac.th/</a>
บัญชีผู้ใช้งาน การเปลี่ยนรหัสผ่านด้วยตนเอง	<a href="https://myid.buu.ac.th/">https://myid.buu.ac.th/</a>
เว็บไซต์สำนักหอสมุด	<a href="https://www.lib.buu.ac.th/">https://www.lib.buu.ac.th/</a>
เว็บไซต์สำนักคอมพิวเตอร์	<a href="https://ict.buu.ac.th/">https://ict.buu.ac.th/</a>
เว็บไซต์ลงทะเบียนและประมวลผลการศึกษา	<a href="https://reg.buu.ac.th/">https://reg.buu.ac.th/</a>
ระบบประเมินประสิทธิภาพการเรียนการสอน	<a href="https://assess.buu.ac.th/">https://assess.buu.ac.th/</a>



## ภาคผนวก

รวมข้อบังคับ/ระเบียบ/ประกาศสำหรับนิสิตหลักสูตรระดับบัณฑิตศึกษา



รวมประกาศมหาวิทยาลัยบูรพาที่เกี่ยวข้องกับนิสิตระดับบัณฑิตศึกษา



การทำคู่มือนิพนธ์ของนิสิตระดับปริญญาเอก มหาวิทยาลัยบูรพา พ.ศ. 2569



การทำวิทยานิพนธ์ของนิสิตระดับปริญญาโท มหาวิทยาลัยบูรพา พ.ศ. 2569



การทำงานนิพนธ์ของนิสิตระดับปริญญาโท มหาวิทยาลัยบูรพา พ.ศ. 2569



แนวทางการพิจารณาจริยธรรมการวิจัยสำหรับนิสิตระดับบัณฑิตศึกษา มหาวิทยาลัยบูรพา



การอนุมัติเค้าโครง ดุษฎีนิพนธ์ วิทยานิพนธ์และงานนิพนธ์ และ  
การยื่นหลักฐานการปฏิบัติตามหลักเกณฑ์การสำเร็จการศึกษา สำหรับนิสิตระดับบัณฑิตศึกษา



หลักเกณฑ์การกำหนดหลักฐานการสำเร็จการศึกษาระดับบัณฑิตศึกษา มหาวิทยาลัยบูรพา



หลักเกณฑ์และแนวปฏิบัติในการตีพิมพ์เผยแพร่ผลงานดุษฎีนิพนธ์ วิทยานิพนธ์ งานนิพนธ์  
สำหรับนิสิตระดับบัณฑิตศึกษา มหาวิทยาลัยบูรพา ฉบับที่ 1 และฉบับที่ 2



มาตรฐานการทดสอบภาษาอังกฤษ สำหรับนิสิตระดับบัณฑิตศึกษา



มุ่งมาตรฐาน  
ประสานความร่วมมือ  
ยึดถือคุณธรรม

**G**oal-driven  
**R**elationship  
**D**edication