

โปรดทราบ

การเสนอหลักสูตรระดับปริญญาโท/เอก

เอกสารประกอบการเสนอหลักสูตร จำนวน 1 ชุด ประกอบด้วย

1. รายละเอียดของหลักสูตร
 2. รายงานประเมินหลักสูตรครบรอบ 5 ปี (กรณีหลักสูตรปรับปรุง)
 3. ตารางเปรียบเทียบหลักสูตรสาขาเดียวกันในระดับอื่น (update 23 ธ.ค.68)
 4. ข้อเสนอเอกสารเชิงหลักการสำหรับหลักสูตรใหม่ (กรณีหลักสูตรใหม่)
 5. มติสภามหาวิทยาลัยที่อนุมัติเอกสารเชิงหลักการ (กรณีหลักสูตรใหม่)
- สามารถ download แบบฟอร์มได้ที่ grd.buu.ac.th

จำนวนเอกสารเสนอในที่ประชุมต่าง ๆ ตามลำดับดังนี้

คณะกรรมการ	เอกสารแนบ	รูปแบบไฟล์	ส่งไฟล์มาที่
1. คณะอนุกรรมการพิจารณา กลั่นกรองหลักสูตรฯ	1. หลักสูตร 2. แบบประเมินฯ	WORD และ PDF	grd.buu@go.buu.ac.th
2. คณะกรรมการประจำบัณฑิต	1. หลักสูตร 2. แบบประเมินฯ 3. Checklist	WORD และ PDF	grd.buu@go.buu.ac.th
3. สภาวิชาการ	1. หลักสูตร 3 เล่ม 2. แบบประเมินฯ 1 ชุด 3. Checklist 1 ชุด	WORD และ PDF	grd.buu@go.buu.ac.th
4. สภามหาวิทยาลัย	1. หลักสูตร 3 เล่ม 2. แบบประเมินฯ 3 ชุด 3. Checklist 3 ชุด	WORD และ PDF	curriculum@go.buu.ac.th

หมายเหตุ

1. ข้อความสีน้ำเงิน **[คลิกพิมพ์]** → ให้หลักสูตรแก้ไขเพิ่มเติมได้
และให้ปรับเป็นสีดำเมื่อดำเนินการเรียบร้อยแล้ว
2. คำอธิบาย/ชี้แจง/ ตัวอย่างประกอบการพิจารณา โปรดลบออกก่อนเสนอหลักสูตร
3. กรณีที่มีประกาศเกณฑ์มาตรฐานหลักสูตรระดับอุดมศึกษาฉบับใหม่
จากสำนักงานปลัดกระทรวงการอุดมศึกษา วิทยาศาสตร์ วิจัย และนวัตกรรม
(สป.อว.) แบบฟอร์มนี้อาจมีการปรับปรุงแก้ไข ขอให้ส่วนงานปรับแก้ตาม
มหาวิทยาลัยกำหนดต่อไป
4. รูปแบบอักษร TH SarabunPSK และใช้เลขอารบิกตลอดหลักสูตร

ผ่านความเห็นชอบจากสภาวิชาการ เมื่อวันที่ 29 พฤษภาคม พ.ศ. 2567



หลักสูตร[คลิกพิมพ์]
สาขาวิชา[คลิกพิมพ์]
หลักสูตรใหม่ พ.ศ. [คลิกพิมพ์] หรือ หลักสูตรปรับปรุง พ.ศ. [คลิกพิมพ์]

คณะ/วิทยาลัย[คลิกพิมพ์]
มหาวิทยาลัยบูรพา

สารบัญ

หน้า

หมวดที่ 1 ชื่อปริญญา ประกาศนียบัตรบัณฑิต ประกาศนียบัตรบัณฑิตชั้นสูง และสาขาวิชา

- 1.1 รหัสและชื่อหลักสูตร
- 1.2 ชื่อปริญญา หรือ ประกาศนียบัตรบัณฑิต หรือ ประกาศนียบัตรบัณฑิตชั้นสูง และสาขาวิชา
- 1.3 วิชาเอก (ถ้ามี)
- 1.4 รูปแบบของหลักสูตร
- 1.5 สถานภาพของหลักสูตรและการพิจารณาอนุมัติ/เห็นชอบหลักสูตร
- 1.6 อาจารย์ผู้รับผิดชอบหลักสูตร
- 1.7 สถานที่จัดการเรียนการสอน
- 1.8 สถานการณ์ภายในและภายนอกซึ่งเป็นการเปลี่ยนแปลงที่สำคัญอันส่งผลกระทบต่อ หรือความเสี่ยงที่มีต่อหลักสูตร
- 1.9 ความโดดเด่นของหลักสูตร
- 1.10 ความร่วมมือกับสถาบันอื่น/หน่วยงานอื่น (ภาครัฐ ภาคเอกชน หรือชุมชน)
- 1.11 การให้ปริญญาแก่ผู้สำเร็จการศึกษา
- 1.12 อาชีพที่สามารถประกอบได้หลังสำเร็จการศึกษา

หมวดที่ 2 ปรัชญา วัตถุประสงค์ และผลลัพธ์การเรียนรู้ของหลักสูตร

- 2.1 แนวคิดหรือที่มาหรือกระบวนการในการได้มาซึ่งปรัชญา วัตถุประสงค์ ผลลัพธ์การเรียนรู้ของหลักสูตร
- 2.2 ปรัชญาของหลักสูตร (Curriculum Philosophy)
- 2.3 วัตถุประสงค์ของหลักสูตร (Program Education Objective: PEOs)
- 2.4 ผลลัพธ์การเรียนรู้ของหลักสูตร (Program Learning Outcomes: PLOs) หรือ ผลลัพธ์การเรียนรู้ในระดับโมดูล (MLOs)
- 2.5 ผลลัพธ์การเรียนรู้ของผู้เรียนรายชั้นปี (Year Learning Outcomes: YLOs)
- 2.6 ตารางแสดงความสัมพันธ์ระหว่างวัตถุประสงค์ และผลลัพธ์การเรียนรู้ของหลักสูตร (PLOs) หรือ ผลลัพธ์การเรียนรู้ในระดับโมดูล (MLOs)

หมวดที่ 3 โครงสร้างหลักสูตร

- 3.1 ระบบการจัดการศึกษา
- 3.2 การดำเนินการหลักสูตร
- 3.3 รายละเอียดหลักสูตร
- 3.4 คำอธิบายรายวิชา
- 3.5 การเทียบโอนผลการเรียน หน่วยกิต รายวิชา และประสบการณ์

สารบัญ (ต่อ)

หน้า

หมวดที่ 4 การจัดการกระบวนการเรียนรู้

- 4.1 การพัฒนาและการประเมินผลสัมฤทธิ์การเรียนรู้ในแต่ละด้าน
- 4.2 การจัดการเรียนรู้
- 4.3 ข้อกำหนดเกี่ยวกับการทำงานวิจัย (ถ้ามี)

หมวดที่ 5 คณาจารย์ บุคลากร และสิ่งสนับสนุนการเรียนรู้

- 5.1 คณาจารย์
- 5.2 บุคลากร
- 5.3 สิ่งสนับสนุนการเรียนรู้

หมวดที่ 6 การรับนิสิตเข้าศึกษาในหลักสูตร

- 6.1 คุณสมบัติของผู้เข้าศึกษา
- 6.2 กระบวนการรับเข้าศึกษา
- 6.3 ปัญหาของนิสิตแรกเข้า
- 6.4 กลยุทธ์ในการดำเนินการเพื่อแก้ไขปัญหา/กลยุทธ์ในการเตรียมความพร้อมของนิสิต
ข้อจำกัดของนิสิต
- 6.5 แผนการรับนิสิตและผู้สำเร็จการศึกษาในระยะ 5 ปี
- 6.6 งบประมาณตามแผน

หมวดที่ 7 การประเมินผลการเรียนและเกณฑ์การสำเร็จการศึกษา

- 7.1 กฎระเบียบหรือหลักเกณฑ์ในการให้ระดับคะแนน (เกรด)
- 7.2 การอุทธรณ์ของนิสิต
- 7.3 การให้ข้อมูลป้อนกลับในการพัฒนานิสิต
- 7.4 การทวนสอบผลสัมฤทธิ์การเรียนรู้
- 7.5 เกณฑ์การสำเร็จการศึกษาตามหลักสูตร
- 7.6 การเก็บสะสมหน่วยกิตในระบบคลังหน่วยกิต

หมวดที่ 8 การพัฒนาคุณภาพหลักสูตร

- 8.1 การกำกับมาตรฐานตามองค์ประกอบที่ 1
- 8.2 ระบบการประกันคุณภาพการศึกษาภายในของหลักสูตร
- 8.3 การวางแผนคุณภาพ (Quality Planning: QP)
- 8.4 การรักษาคุณภาพ (Quality Maintenance: QM)
- 8.5 การควบคุมคุณภาพ (Quality Control: QC)
- 8.6 การปรับปรุงและพัฒนาคุณภาพ (Quality Improvement: QI)
- 8.7 การสื่อสารและเผยแพร่ข้อมูลของหลักสูตรการศึกษาให้ผู้มีส่วนได้เสียได้รับทราบ
- 8.8 การตรวจสอบเพื่อรับรองมาตรฐานหลักสูตรโดยคณะกรรมการมาตรฐานการ
อุดมศึกษาตามพระราชบัญญัติการอุดมศึกษา พ.ศ. 2562

สารบัญ (ต่อ)

หน้า

ภาคผนวก

- เอกสารแนบหมายเลข 1 คำอธิบายรายวิชา
- เอกสารแนบหมายเลข 2 ตารางแสดงความสัมพันธ์ของผลลัพธ์การเรียนรู้ของหลักสูตร(PLOs) กับรายวิชาในระดับชั้นของการพัฒนาผู้เรียน หรือ ตารางแสดงความสัมพันธ์ของผลลัพธ์การเรียนรู้ในระดับโมดูล (MLOs) กับรายวิชาในระดับชั้นของการพัฒนาผู้เรียน
- เอกสารแนบหมายเลข 3 ผลงานทางวิชาการของอาจารย์ผู้รับผิดชอบหลักสูตรและอาจารย์ประจำหลักสูตร
- เอกสารแนบหมายเลข 4 คำสั่งแต่งตั้งคณะกรรมการพัฒนา/ปรับปรุงหลักสูตร
- เอกสารแนบหมายเลข 5 คำสั่งแต่งตั้งคณะกรรมการวิพากษ์หลักสูตร
- เอกสารแนบหมายเลข 6 ผลการวิพากษ์หลักสูตรจากคณะกรรมการวิพากษ์หลักสูตร
- เอกสารแนบหมายเลข 7 ตารางเปรียบเทียบหลักสูตร (กรณีหลักสูตรปรับปรุง)
- เอกสารแนบหมายเลข 8 ข้อบังคับมหาวิทยาลัยบูรพาว่าด้วยการศึกษาระดับบัณฑิตศึกษา พ.ศ. 2566 และที่แก้ไขเพิ่มเติม (ถ้ามี)
- เอกสารแนบหมายเลข 9 บันทึกความเข้าใจ บันทึกข้อตกลง (ถ้ามี)

หลักสูตร [คลิกพิมพ์]

สาขาวิชา[คลิกพิมพ์]

หลักสูตรใหม่ พ.ศ. [คลิกพิมพ์] **หรือ** หลักสูตรปรับปรุง พ.ศ. [คลิกพิมพ์]

ชื่อสถาบันอุดมศึกษา มหาวิทยาลัยบูรพา

คณะ/ภาควิชา คณะ[คลิกพิมพ์] ภาควิชา[คลิกพิมพ์]

หมวดที่ 1

ชื่อปริญญา ประกาศนียบัตรบัณฑิต ประกาศนียบัตรบัณฑิตชั้นสูง และสาขาวิชา

1.1 รหัสและชื่อหลักสูตร

รหัส [คลิกพิมพ์]

ภาษาไทย: หลักสูตร[คลิกพิมพ์] สาขาวิชา[คลิกพิมพ์]

ภาษาอังกฤษ: [คลิกพิมพ์] Program in [คลิกพิมพ์]

ตัวอย่าง

รหัส 12345671234567 [รหัสหลักสูตร 14 หลัก ที่ออกโดยส.อว.]

ภาษาไทย: หลักสูตรวิทยาศาสตรมหาบัณฑิต สาขาวิชาจุลชีววิทยา

ภาษาอังกฤษ: Master of Science Program in Microbiology

1.2 ชื่อปริญญาหรือประกาศนียบัตรบัณฑิตหรือประกาศนียบัตรบัณฑิตชั้นสูง และสาขาวิชา

ชื่อปริญญาภาษาไทย: [คลิกพิมพ์] ([คลิกพิมพ์])

ชื่อปริญญาภาษาอังกฤษ: [คลิกพิมพ์] ([คลิกพิมพ์])

อักษรย่อภาษาไทย: [คลิกพิมพ์] ([คลิกพิมพ์])

อักษรย่อภาษาอังกฤษ: [คลิกพิมพ์] ([คลิกพิมพ์])

ตัวอย่าง

ชื่อปริญญาภาษาไทย: วิทยาศาสตรมหาบัณฑิต (จุลชีววิทยา)

ชื่อปริญญาภาษาอังกฤษ: Master of Science (Microbiology)

อักษรย่อภาษาไทย: วท.ม. (จุลชีววิทยา)

อักษรย่อภาษาอังกฤษ: M.Sc. (Microbiology)

1.3. วิชาเอก (ถ้ามี) [คลิกพิมพ์] กรณีหลักสูตรที่มีวิชาเอก/แขนงวิชา

1.4 รูปแบบของหลักสูตร

คำชี้แจง โปรดทำเครื่องหมาย หน้าข้อที่เลือก ปริญญาโท แผน 1 แบบวิชาการ แผน 2 แบบวิชาชีพ

- ปริญาเอก
 - แผน 1
 - แผน 1.1
 - แผน 1.2
 - แผน 2
 - แผน 2.1
 - แผน 2.2

1.5 สถานภาพของหลักสูตรและการพิจารณาอนุมัติ/เห็นชอบหลักสูตร

คำชี้แจง โปรดทำเครื่องหมาย หน้าข้อที่เลือก

กรณีหลักสูตรใหม่

หลักสูตรใหม่ พ.ศ. 2568 เปิดสอน ภาคการศึกษาต้น ปีการศึกษา 2568

กรณีหลักสูตรปรับปรุง

หลักสูตรปรับปรุง พ.ศ. 2568 เปิดสอน ภาคการศึกษาต้น ปีการศึกษา 2568
ปรับปรุงจากหลักสูตรวิทยาศาสตรมหาบัณฑิต สาขาวิชาจุลชีววิทยา
หลักสูตรใหม่ พ.ศ. 2561

หมายเหตุ กรณีมีการเปลี่ยนชื่อหลักสูตร ขอให้ดำเนินการเสนอบง.พิจารณาประกาศการจัดเก็บค่าธรรมเนียม ควบคู่กับการเสนอปรับปรุงหลักสูตร โดยให้แนบบันทึกลงเสนอบง.ประกอบการพิจารณา (update 23 ธ.ค.68)

- หลักสูตรใหม่ พ.ศ. [คลิกพิมพ์] เปิดสอน ภาคการศึกษา[คลิกพิมพ์] ปีการศึกษา [คลิกพิมพ์]
- หลักสูตรปรับปรุง พ.ศ. [คลิกพิมพ์] เปิดสอน ภาคการศึกษา[คลิกพิมพ์] ปีการศึกษา [คลิกพิมพ์]
ปรับปรุงจากหลักสูตร[คลิกพิมพ์] สาขาวิชา[คลิกพิมพ์] หลักสูตรใหม่ หรือ หลักสูตรปรับปรุง
พ.ศ. [คลิกพิมพ์]
- สภาวิชาการให้ความเห็นชอบหลักสูตรในการประชุม ครั้งที่
วันที่..... เดือน..... พ.ศ.
- สภาวิชาชีพ.....เห็นชอบหลักสูตรในการประชุม ครั้งที่
วันที่..... เดือน..... พ.ศ.
- สภามหาวิทยาลัยให้ความเห็นชอบหลักสูตรในการประชุม ครั้งที่
วันที่..... เดือน..... พ.ศ.

1.6 อาจารย์ผู้รับผิดชอบหลักสูตร

คำชี้แจง

- ระบุชื่อ-นามสกุล เลขประจำตัวประชาชนให้เป็น XXXX 4 หลักสุดท้าย
วุฒิการศึกษา มหาวิทยาลัย และปี พ.ศ. ที่จบ
กรณีจบจากต่างประเทศ ให้ระบุวุฒิการศึกษา มหาวิทยาลัย ประเทศ และปีพ.ศ. ที่จบ
และตำแหน่งทางวิชาการของอาจารย์ หากไม่มี ให้ระบุว่า อาจารย์
(1) นางสาวสมหญิง จริงใจ เลขประจำตัวประชาชน 1-2345-6789X-XX-X
Ph.D. (Microbiology) University of Chicago, USA พ.ศ. 2549
วท.ม. (จุลชีววิทยาทางการแพทย์) จุฬาลงกรณ์มหาวิทยาลัย พ.ศ. 2544
วท.บ. (วิทยาศาสตร์การแพทย์) มหาวิทยาลัยบูรพา พ.ศ. 2538
ตำแหน่งทางวิชาการ อาจารย์
(2) Mr.Smith Good หนังสือเดินทางเลขที่ 1SGXXXX
Ph.D. (Microbiology) University of Chicago, USA พ.ศ. 2549
M.Sc. (Microbiology) University of Chicago, USA พ.ศ. 2544
.Sc.(Microbiology) University of Chicago, USA พ.ศ. 2538
ตำแหน่งทางวิชาการ อาจารย์
- กรุณาตรวจสอบวุฒิการศึกษากับฐานข้อมูลของกองบริหารและพัฒนาทรัพยากรบุคคลหากพบว่า
ไม่ถูกต้องขอให้ประสานงานแจ้งปรับปรุงข้อมูลกับกองบริหารและพัฒนาทรัพยากรบุคคลให้
ถูกต้อง (update 23 ธ.ค.68)

- (1) นาย/นาง/นางสาว[คลิกพิมพ์] เลขประจำตัวประชาชน [คลิกพิมพ์]
[คลิกพิมพ์คุณวุฒิระดับปริญญาเอก] ([คลิกพิมพ์สาขาวิชา]) มหาวิทยาลัย[คลิกพิมพ์] พ.ศ. [คลิกพิมพ์]
[คลิกพิมพ์คุณวุฒิระดับปริญญาโท] ([คลิกพิมพ์สาขาวิชา]) มหาวิทยาลัย[คลิกพิมพ์] พ.ศ. [คลิกพิมพ์]
[คลิกพิมพ์คุณวุฒิระดับปริญญาตรี] ([คลิกพิมพ์สาขาวิชา]) มหาวิทยาลัย[คลิกพิมพ์] พ.ศ.[คลิกพิมพ์]
ตำแหน่งทางวิชาการ [คลิกพิมพ์]
- (2) นาย/นาง/นางสาว[คลิกพิมพ์] เลขประจำตัวประชาชน [คลิกพิมพ์]
[คลิกพิมพ์คุณวุฒิระดับปริญญาเอก] ([คลิกพิมพ์สาขาวิชา]) มหาวิทยาลัย[คลิกพิมพ์] พ.ศ. [คลิกพิมพ์]
[คลิกพิมพ์คุณวุฒิระดับปริญญาโท] ([คลิกพิมพ์สาขาวิชา]) มหาวิทยาลัย[คลิกพิมพ์] พ.ศ. [คลิกพิมพ์]
[คลิกพิมพ์คุณวุฒิระดับปริญญาตรี] ([คลิกพิมพ์สาขาวิชา]) มหาวิทยาลัย[คลิกพิมพ์] พ.ศ.[คลิกพิมพ์]
ตำแหน่งทางวิชาการ [คลิกพิมพ์]
- (3) นาย/นาง/นางสาว[คลิกพิมพ์] เลขประจำตัวประชาชน [คลิกพิมพ์]
[คลิกพิมพ์คุณวุฒิระดับปริญญาเอก] ([คลิกพิมพ์สาขาวิชา]) มหาวิทยาลัย[คลิกพิมพ์] พ.ศ. [คลิกพิมพ์]
[คลิกพิมพ์คุณวุฒิระดับปริญญาโท] ([คลิกพิมพ์สาขาวิชา]) มหาวิทยาลัย[คลิกพิมพ์] พ.ศ. [คลิกพิมพ์]
[คลิกพิมพ์คุณวุฒิระดับปริญญาตรี] ([คลิกพิมพ์สาขาวิชา]) มหาวิทยาลัย[คลิกพิมพ์] พ.ศ.[คลิกพิมพ์]
ตำแหน่งทางวิชาการ [คลิกพิมพ์]

1.7 สถานที่จัดการเรียนการสอน

คำชี้แจง โปรดทำเครื่องหมาย หน้าข้อที่เลือก

- ในสถานที่ตั้ง
- นอกสถานที่ตั้ง ได้แก่

1.8 สถานการณ์ภายในและภายนอกซึ่งเป็นการเปลี่ยนแปลงที่สำคัญอันส่งผลกระทบต่อหลักสูตร

คำชี้แจง อธิบายการเปลี่ยนแปลงที่สำคัญ พันธกิจ วิสัยทัศน์และยุทธศาสตร์ของมหาวิทยาลัย และนโยบายและยุทธศาสตร์การพัฒนากำลังคนของประเทศ พันธกิจหลักและยุทธศาสตร์ของมหาวิทยาลัยที่สอดคล้องกับสถาบันอุดมศึกษา ความเสี่ยงและผลกระทบจากภายนอก เช่นการเปลี่ยนแปลงทางเทคโนโลยี นโยบาย และสิ่งแวดล้อมอื่นๆ ในบริบทโลก ทำให้ต้องมีการเสนอปรับปรุง/เสนอหลักสูตรใหม่

ระบุ.....
.....

1.9 ความโดดเด่นของหลักสูตร

คำชี้แจง หลักสูตรใหม่/ หลักสูตรปรับปรุง มีความโดดเด่นหรือแตกต่างจากหลักสูตรเดิมหรือหลักสูตรที่มีความคล้ายคลึงกันของสถาบันอื่นอย่างไร

ระบุ.....
.....

1.10 ความร่วมมือกับสถาบันอื่น/หน่วยงานอื่น (ภาครัฐ ภาคเอกชน หรือชุมชน)

คำชี้แจง โปรดทำเครื่องหมาย หน้าข้อที่เลือก

- เป็นหลักสูตรของสถาบันโดยเฉพาะ
- เป็นหลักสูตรที่ได้รับความร่วมมือสนับสนุนจากสถาบันอื่น/หน่วยงานอื่น

คำชี้แจง หลักสูตรที่มีการให้ปริญญาแบบ Joint degree หรือ Double degree (กรณีนี้จะต้องแนบ MOA หรือ MOU ไว้ในภาคผนวกด้วย)

ชื่อสถาบัน/หน่วยงาน..... ประเทศ.....
(กรณีที่เป็นต่างประเทศ)

รูปแบบของความร่วมมือสนับสนุน.....

- EEC model
- CWIE
- อื่น ๆ (ถ้ามี) ระบุ

- เป็นหลักสูตรร่วมกับสถาบันอื่น (กรณีที่เป็นต่างประเทศ)

คำชี้แจง หลักสูตรที่มีการให้ปริญญาแบบ Joint degree หรือ Double degree (กรณีนี้จะต้องแนบ MOA หรือ MOU ไว้ในภาคผนวกด้วย)

ชื่อสถาบัน..... ประเทศ.....

รูปแบบของความร่วมมือ

- ร่วมมือกัน โดยมหาวิทยาลัยบูรพา เป็นผู้ให้ปริญญา
- ร่วมมือกัน โดยสถาบันอื่น เป็นผู้ให้ปริญญา
- ร่วมมือกัน โดยผู้ศึกษาอาจได้รับปริญญาจาก 2 สถาบัน (หรือมากกว่า 2 สถาบัน)
- อื่น ๆ (ถ้ามี) ระบุ

1.11 การให้ปริญญาแก่ผู้สำเร็จการศึกษา

คำชี้แจง โปรดทำเครื่องหมาย หน้าข้อที่เลือก

- ให้ปริญญาเพียงสาขาวิชาเดียว
- ให้ปริญญามากกว่า 1 สาขาวิชา (เช่น ทวิปริญญา)
- อื่น ๆ (ระบุ).....

1.12 อาชีพที่สามารถประกอบได้หลังสำเร็จการศึกษา

- (1).....
- (2).....
- (3).....

หมวดที่ 2

ปรัชญา วัตถุประสงค์ และผลลัพธ์การเรียนรู้ของหลักสูตร

2.1 แนวคิดหรือที่มาหรือกระบวนการในการได้มาซึ่งปรัชญา วัตถุประสงค์ ผลลัพธ์การเรียนรู้ของหลักสูตร

2.1.1 ผลการสำรวจความต้องการและความคาดหวังของผู้เรียนและผู้มีส่วนได้ส่วนเสีย

การกำหนดผลลัพธ์การเรียนรู้ได้มาจากความต้องการและความคาดหวังของผู้เรียนและผู้มีส่วนได้เสียตามกลุ่มเป้าหมายของหลักสูตร นโยบายและยุทธศาสตร์การพัฒนากำลังคนของประเทศ พันธกิจหลักและยุทธศาสตร์ของมหาวิทยาลัยที่สอดคล้องกับการจัดกลุ่มสถาบันอุดมศึกษา ดังนี้

ชื่อกลุ่มผู้มีส่วนได้ส่วนเสีย	การรวบรวมข้อมูล			สรุปผลความต้องการและความคาดหวังที่รับจากการรวบรวมข้อมูล	ความสอดคล้องกับ PLO ของหลักสูตร (ระบุ PLO1 PLO2) (update 23 ธ.ค.68)
	วิธีการ	ช่วงเวลา	จำนวนผู้เข้าร่วม		
ข้อกำหนด (Requirement)					
ยุทธศาสตร์ประเทศ					
ยุทธศาสตร์/ วิสัยทัศน์/ พันธกิจมหาวิทยาลัย					
เกณฑ์มาตรฐานคุณวุฒิ					
เกณฑ์มาตรฐานวิชาชีพ					
ทักษะของอาชีพหรือตำแหน่งงาน (ระบุสมรรถนะของอาชีพ)					
ความต้องการ (Needs)					
ผู้สนใจเข้าศึกษา					
ศิษย์เก่า					
ศิษย์ปัจจุบัน					
ผู้ใช้บัณฑิต (ให้ระบุสถานประกอบการ เช่น โรงเรียนเอกชน โรงพยาบาลของรัฐ) (update 23 ธ.ค.68)					

2.1.2 ผลการประเมินหลักสูตรที่ผ่านมา (กรณีหลักสูตรปรับปรุง)

คำชี้แจงให้นำผลที่ได้จากข้อ 2.1.1 และ 2.1.2 มาเชื่อมโยงเป็นแนวคิดและกระบวนการในการกำหนดปรัชญา วัตถุประสงค์ ผลลัพธ์การเรียนรู้ของหลักสูตรที่ตอบสนองนโยบายและยุทธศาสตร์และการพัฒนากำลังพลของประเทศ พันธกิจและยุทธศาสตร์ของมหาวิทยาลัยบูรพา

2.2 ปรัชญาของหลักสูตร (Curriculum Philosophy)

คำชี้แจง ปรัชญาของหลักสูตรระบุให้สอดคล้องกับปรัชญาการอุดมศึกษาและปรัชญาการศึกษาของมหาวิทยาลัย ตามประกาศคณะกรรมการมาตรฐานการอุดมศึกษา เรื่อง เกณฑ์มาตรฐานหลักสูตรระดับปริญญาตรี พ.ศ. 2565 ข้อ 5 ปรัชญาและวัตถุประสงค์

ปรัชญาของหลักสูตร คือ หลักสูตรปริญญาโทและปริญญาเอก มุ่งเน้นการพัฒนา นักวิชาการและนักวิชาชีพที่มีความรู้ความสามารถระดับสูงในสาขาวิชาต่าง ๆ โดยกระบวนการวิจัย เพื่อให้สามารถบุกเบิกแสวงหาความรู้ใหม่ได้อย่างมีอิสระ รวมทั้งมีความสามารถในการสร้างสรรค์ จรรโลงความก้าวหน้าทางวิชาการเชื่อมโยงและบูรณาการศาสตร์ต่าง ๆ ที่เกี่ยวข้องได้อย่างต่อเนื่อง โดยมีความสัมพันธ์สอดคล้องกับแผนพัฒนาการศึกษาระดับอุดมศึกษาของชาติ ปรัชญาอุดมศึกษา ปรัชญาของสถาบันอุดมศึกษา และมาตรฐานวิชาการและวิชาชีพที่เป็นสากล มีคุณธรรมและ จรรยาบรรณทางวิชาการและวิชาชีพ ทั้งนี้ ในระดับปริญญาโท มุ่งให้มีความรู้ความเข้าใจใน กระบวนการสร้างและประยุกต์ใช้ความรู้ใหม่เพื่อการพัฒนางานและสังคม ในขณะที่ระดับปริญญาเอก มุ่งให้มีความสามารถในการค้นคว้าวิจัยเพื่อสร้างสรรค์สร้างองค์ความรู้ใหม่หรือนวัตกรรม ซึ่งเป็นประโยชน์ ต่อการพัฒนา งาน สังคม ประเทศ และประชาคมโลก

ปรัชญาการศึกษาของมหาวิทยาลัย

“มุ่งพัฒนาผู้เรียนด้วยกระบวนการเรียนรู้ควบคู่การปฏิบัติให้เกิดประสบการณ์ที่เน้น สภาพแวดล้อมการทำงานจริง ให้เป็นผู้มีสมรรถนะที่สนองตอบการเปลี่ยนแปลงของโลก มีสำนึก รับผิดชอบต่อสังคม สามารถเป็นผู้ที่เรียนรู้ได้ตลอดชีวิต”

2.3 วัตถุประสงค์ของหลักสูตร (Program Education Objective: PEOs)

คำชี้แจง ระบุเป้าหมายของหลักสูตรในการผลิตมหาบัณฑิต/ดุษฎีบัณฑิต ที่สัมพันธ์กับผลลัพธ์การ เรียนรู้ที่ผู้เรียนจะบรรลุเมื่อสำเร็จการศึกษา ทำให้มหาบัณฑิต/ดุษฎีบัณฑิตของหลักสูตรสามารถ ประกอบอาชีพ/ วิชาชีพอันตอบสนองต่อความต้องการและความคาดหวังในการพัฒนาพื้นที่ ชุมชน และประเทศชาติ

- (1)
- (2)
- (3)
- (4)

2.4 ผลลัพธ์การเรียนรู้ของหลักสูตร (Program Learning Outcomes: PLOs)

คำชี้แจง

ศึกษารายละเอียดได้ตามประกาศกรมอ. เรื่อง รายละเอียดผลลัพธ์การเรียนรู้ตามมาตรฐานคุณวุฒิระดับอุดมศึกษา พ.ศ. 2565 โดยหลักสูตรต้องแสดงให้เห็นความแตกต่างของผลลัพธ์การเรียนรู้ตามคุณวุฒิแต่ละระดับอย่างชัดเจน

กรณีหลักสูตรมีแผนการศึกษา หลักสูตรปริญญาโทที่มีแผนการศึกษา แผน 1 แบบวิชาการ และแผน 2 แบบวิชาชีพ ในเล่มเดียวกัน หรือหลักสูตรปริญญาเอกที่มีแผนการศึกษา แผน 1 เป็นแผนการศึกษาที่เน้นการวิจัยโดยมีการทำวิทยานิพนธ์ที่ก่อให้เกิดความรู้ใหม่ และแผน 2 เป็นแผนการศึกษาที่เน้นการวิจัยโดยมีการทำวิทยานิพนธ์ที่มีคุณภาพสูง และก่อให้เกิดความก้าวหน้าทางวิชาการและวิชาชีพ และศึกษารายวิชาเพิ่มเติมในเล่มเดียวกัน ควรกำหนดผลลัพธ์การเรียนรู้ให้เห็นถึงความแตกต่างตามแผนการศึกษา แต่อาจจะมีผลลัพธ์การเรียนรู้บางด้าน เช่น จริยธรรม หรือลักษณะบุคคลที่เหมือนกันได้ โดยผลลัพธ์การเรียนรู้บางข้อ อาจจะมีอยู่ได้หลายด้าน

กรณีหลักสูตรมีระบบชุดวิชาหรือโมดูล (Module) ให้ระบุข้อ 2.4.1 และข้อ 2.4.2

2.4.1 ผลลัพธ์การเรียนรู้ของหลักสูตร (Program Learning Outcomes: PLOs)

ระดับปริญญาโท

แผน 1 แบบวิชาการ

PLO1

PLO2

แผน 2 แบบวิชาชีพ

PLO1

PLO2

ระดับปริญญาเอก (ไม่ต้องแยกแผน)

PLO1

PLO2

ตารางแสดงความเชื่อมโยงระหว่างผลลัพธ์การเรียนรู้ของหลักสูตร (PLOs)

PLOs	ผลลัพธ์การเรียนรู้ตามมาตรฐานคุณวุฒิระดับอุดมศึกษา			
	ความรู้	ทักษะ	จริยธรรม	ลักษณะบุคคล
PLO ...				
PLO ...				
PLO ...				

2.4.2 ผลลัพธ์การเรียนรู้ในระดับโมดูล (Module Learning Outcomes: MLOs) (ถ้ามี)

ระดับปริญญาโท

แผน 1 แบบวิชาการ

MLO1

MLO2

แผน 2 แบบวิชาชีพ

MLO1

MLO2

ระดับปริญญาเอก

แผน 1 เป็นแผนการศึกษาที่เน้นการวิจัยโดยมีการทำวิทยานิพนธ์ที่ก่อให้เกิดความรู้ใหม่

MLO1

MLO2

แผน 2 เป็นแผนการศึกษาที่เน้นการวิจัยโดยมีการทำดัชนีพันธที่มีคุณภาพสูง และก่อให้เกิดความก้าวหน้าทางวิชาการและวิชาชีพ และศึกษารายวิชาเพิ่มเติม

MLO1

MLO2

ตารางแสดงความเชื่อมโยงระหว่างผลลัพธ์การเรียนรู้ในระดับโมดูล (MLOs)

MLOs	ผลลัพธ์การเรียนรู้ตามมาตรฐานคุณวุฒิระดับอุดมศึกษา			
	ความรู้	ทักษะ	จริยธรรม	ลักษณะบุคคล
MLO ...				
MLO ...				
MLO ...				

2.4.3 ตารางแสดงความสัมพันธ์ของผลลัพธ์การเรียนรู้ของหลักสูตร (PLOs) กับรายวิชาในระดับชั้นของการพัฒนาผู้เรียน และ/หรือ ตารางแสดงความสัมพันธ์ของผลลัพธ์การเรียนรู้ในระดับโมดูล (MLOs) กับรายวิชาในระดับชั้นของการพัฒนาผู้เรียน

เอกสารแนบหมายเลข 2

คำชี้แจง กรณีหลักสูตรมีระบบชุดวิชาหรือโมดูล (Module) ให้ทำตารางแสดงความสัมพันธ์ของผลลัพธ์การเรียนรู้ของหลักสูตร (PLOs) และตารางแสดงความสัมพันธ์ของผลลัพธ์การเรียนรู้ในระดับโมดูล (MLOs)

2.5 ผลลัพธ์การเรียนรู้ของผู้เรียนรายชั้นปี (Year Learning Outcomes: YLOs)

คำชี้แจง ระบุผลลัพธ์การเรียนรู้ของผู้เรียนรายชั้นปี โดยหลักสูตรต้องแสดงให้เห็นว่ามีการเปลี่ยนแปลงหรือพัฒนาการของผลลัพธ์การเรียนรู้แต่ละด้านระหว่างเรียน และมีการสะสมจนมีแนวโน้มที่มั่นใจได้ว่าจะบรรลุผลลัพธ์การเรียนรู้โดยรวมที่กำหนดในหลักสูตรการศึกษา ทั้งนี้ หลักสูตรอาจจะแสดงให้เห็นถึงระดับการเรียนรู้ โดยไม่จำเป็นต้องแสดงเป็นปีการศึกษาก็ได้

ระดับปริญญาโท

แผน 1 แบบวิชาการ

ผลลัพธ์การเรียนรู้รายชั้นปี	ผลลัพธ์การเรียนรู้ของหลักสูตร			
	PLO...	PLO...	PLO...	PLO...
YLO 1 ระบุ.....				
YLO 2 ระบุ.....				
YLO... ระบุ.....				

แผน 2 แบบวิชาชีพ

ผลลัพธ์การเรียนรู้รายชั้นปี	ผลลัพธ์การเรียนรู้ของหลักสูตร			
	PLO...	PLO...	PLO...	PLO...
YLO 1 ระบุ.....				
YLO 2 ระบุ.....				
YLO... ระบุ.....				

ระดับปริญญาเอก

แผน 1 เป็นแผนการศึกษาที่เน้นการวิจัยโดยมีการทำคุณิพนธ์ที่ก่อให้เกิดความรู้ใหม่

ผลลัพธ์การเรียนรู้รายชั้นปี	ผลลัพธ์การเรียนรู้ของหลักสูตร			
	PLO...	PLO...	PLO...	PLO...
YLO 1 ระบุ.....				
YLO 2 ระบุ.....				
YLO... ระบุ.....				

แผน 2 เป็นแผนการศึกษาที่เน้นการวิจัยโดยมีการทำคุณิพนธ์ที่มีคุณภาพสูง และก่อให้เกิดความก้าวหน้าทางวิชาการและวิชาชีพ และศึกษารายวิชาเพิ่มเติม

ผลลัพธ์การเรียนรู้รายชั้นปี	ผลลัพธ์การเรียนรู้ของหลักสูตร			
	PLO...	PLO...	PLO...	PLO...
YLO 1 ระบุ.....				
YLO 2 ระบุ.....				
YLO... ระบุ.....				

2.6 ตารางแสดงความสัมพันธ์ระหว่างวัตถุประสงค์ และผลลัพธ์การเรียนรู้ของหลักสูตร (PLOs) และ/หรือผลลัพธ์การเรียนรู้ในระดับโมดูล (MLOs)

คำชี้แจง กรณีหลักสูตรมีระบบชุดวิชาหรือโมดูล (Module) ให้ทำตารางแสดงความสัมพันธ์ระหว่างวัตถุประสงค์และผลลัพธ์การเรียนรู้ของหลักสูตร (PLOs) และผลลัพธ์การเรียนรู้ในระดับโมดูล (MLOs)

2.6.1 ตารางแสดงความสัมพันธ์ระหว่างวัตถุประสงค์ และผลลัพธ์การเรียนรู้ของหลักสูตร (PLOs)

วัตถุประสงค์	ผลลัพธ์การเรียนรู้				
	PLO1	PLO2	PLO3	PLO4	PLO...

2.6.2 ตารางแสดงความสัมพันธ์ระหว่างวัตถุประสงค์ และผลลัพธ์การเรียนรู้ในระดับโมดูล (MLOs) (ถ้ามี)

วัตถุประสงค์	ผลลัพธ์การเรียนรู้				
	MLO1	MLO2	MLO3	MLO4	MLO...

หมวดที่ 3

โครงสร้างหลักสูตร

3.1 ระบบการจัดการศึกษา

คำชี้แจง โปรดทำเครื่องหมาย หน้าข้อที่เลือก

- ระบบทวิภาค โดย 1 ปีการศึกษาแบ่งออกเป็น 2 ภาคการศึกษาปกติ และ 1 ภาคการศึกษาปกติมีระยะเวลาการศึกษา ไม่น้อยกว่า 15 สัปดาห์
- ระบบทวิภาค (นานาชาติ) โดย 1 ปีการศึกษา แบ่งออกเป็น 2 ภาคการศึกษาปกติ และ 1 ภาคการศึกษาปกติมีระยะเวลาการศึกษา ไม่น้อยกว่า 15 สัปดาห์
- ระบบชุดวิชาหรือโมดูล (Module)
- ระบบการศึกษานอกระบบแบบคลังหน่วยกิต (Credit Bank)
- ระบบพหุวิทยาการหรือสหวิทยาการ
- ระบบอื่น ๆ (ถ้ามี) ระบุ.....

คำชี้แจง

1. โปรดทำเครื่องหมาย หน้าข้อที่เลือก
2. คำอธิบายระบบการจัดการศึกษา

ระบบการจัดการศึกษา ใช้ระบบทวิภาค โดย 1 ปีการศึกษาแบ่งออกเป็น 2 ภาคการศึกษาปกติ 1 ภาคการศึกษาปกติมีระยะเวลาการศึกษา ไม่น้อยกว่า 15 สัปดาห์ หรือเทียบเคียงได้ ไม่น้อยกว่า 15 สัปดาห์ สถาบันอุดมศึกษาที่เปิดการศึกษาภาคฤดูร้อน ให้กำหนดระยะเวลาและจำนวนหน่วยกิต โดยมีสัดส่วนเทียบเคียงกันได้กับการศึกษาภาคปกติ

กรณีหลักสูตรที่มีจัดการศึกษาในระบบอื่น ให้มีการนับระยะเวลาในการศึกษาเทียบเคียงได้กับระบบทวิภาค โดยให้สถานสถาบันอุดมศึกษาเป็นผู้กำหนด ซึ่งจะต้องแสดงรายละเอียดเกี่ยวกับระบบการศึกษานั้นไว้ในหลักสูตรให้ชัดเจน ประกอบด้วยรายละเอียดเกี่ยวกับระยะเวลาของหน่วยการเรียนรู้เทียบเคียงกับหน่วยกิตในระบบทวิภาค รายวิชาภาคทฤษฎีและรายวิชาภาคปฏิบัติ การฝึกงานหรือการฝึกภาคสนาม การทำโครงการหรือกิจกรรมอื่นใดที่เสริมสร้างการเรียนรู้ที่ได้รับมอบหมาย วิทยานิพนธ์ งานนิพนธ์ ให้มีความสอดคล้องและเหมาะสมกับระบบการจัดการศึกษาที่สถานสถาบันอุดมศึกษากำหนด โดยให้หลักสูตรแสดงรายละเอียดการนับระยะเวลาของหน่วยการเรียนรู้เทียบเคียงกับหน่วยกิตในระบบทวิภาค (โปรดอธิบายในหมวด 4)

3.2 การดำเนินการหลักสูตร

3.2.1 วัน-เวลาดำเนินการ

- วัน – เวลาราชการปกติ
 - นอกวัน – เวลาราชการ (ระบุ).....
- ภาคการศึกษาต้น เดือน กรกฎาคม ถึง พฤศจิกายน
- ภาคการศึกษาปลาย เดือน พฤศจิกายน ถึง เมษายน
- ภาคการศึกษาฤดูร้อน เดือน เมษายน ถึง มิถุนายน (ถ้ามี)
- (มีระยะเวลาการศึกษา ไม่น้อยกว่า 8 สัปดาห์/ภาค)

3.2.2 รูปแบบการจัดการศึกษา

- แบบชั้นเรียน
- แบบทางไกลผ่านสื่อสิ่งพิมพ์เป็นหลัก
- แบบทางไกลผ่านสื่อแพรมภาพและเสียงเป็นสื่อหลัก
- แบบทางไกลทางอิเล็กทรอนิกส์เป็นสื่อหลัก (E-learning)
- แบบทางไกลทางอินเทอร์เน็ต
- อื่นๆ (ระบุ).....

คำนิยาม (ตามประกาศคณะกรรมการการอุดมศึกษา เรื่อง แนวปฏิบัติตามหลักเกณฑ์การขอเปิดและดำเนินการหลักสูตรระดับปริญญาในระบบการศึกษาทางไกล พ.ศ. 2548)

แบบทางไกลผ่านสื่อสิ่งพิมพ์เป็นหลัก หมายความว่า ระบบการศึกษาที่มีการวางแผน เตรียมการ ดำเนินการผลิต นำเสนอเนื้อหาสาระและประสบการณ์ ให้บริการและทำการประเมินผ่านสื่อสิ่งพิมพ์ในรูปแบบตำรา การศึกษาทางไกล คู่มือการศึกษา (Study Guide) หรือ แบบฝึกปฏิบัติ (Workbook) แผนกกิจกรรมการศึกษา (Course Bulletin) เอกสารชุดความรู้ (Set Books) และสารานุกรม (Encyclopedia) เป็นสื่อหลักและมีสื่อเสริม ประกอบด้วยสื่อโสตทัศน วิทยุกระจายเสียงหรือเทปเสียงหรือซีดีเสียงวิทยุโทรทัศน์ หรือเทปภาพ หรือซีดีภาพ บทเรียนด้วยคอมพิวเตอร์ (Computer Assisted Instruction – CAI) อินเทอร์เน็ต (Internet) และการสอนเสริมหรือสัมมนาเสริมแบบปฏิสัมพันธ์หรือการสอนเสริมผ่านสื่อ

แบบทางไกลผ่านสื่อแพร่ภาพและเสียงเป็นสื่อหลัก หมายความว่า ระบบการศึกษาที่มีการวางแผน เตรียมการดำเนินการผลิต นำเสนอเนื้อหาสาระและประสบการณ์ ให้บริการ และทำการประเมินผ่านรายการ วิทยุกระจายเสียงหรือเทปเสียงหรือซีดีเสียง รายการวิทยุโทรทัศน์ หรือเทปภาพ หรือซีดีภาพ ที่แพร่ภาพแบบตามสาย ไร้สาย หรือผ่านดาวเทียม เป็นสื่อหลักและมีสื่อเสริมประกอบด้วย สื่อสิ่งพิมพ์ สื่อโสตทัศน บทเรียนด้วยคอมพิวเตอร์ อินเทอร์เน็ต และการสอนเสริมหรือสัมมนาเสริมแบบปฏิสัมพันธ์หรือการสอนเสริมผ่านสื่อ

แบบทางไกลทางอิเล็กทรอนิกส์เป็นสื่อหลัก (E-learning) หมายความว่า ระบบการศึกษาที่มีการวางแผน เตรียมการดำเนินการผลิต นำเสนอเนื้อหาสาระและประสบการณ์ให้บริการและทำการประเมินผ่านเครือข่ายอิเล็กทรอนิกส์ที่มีคอมพิวเตอร์เป็นกลไกขับเคลื่อน ใช้ระบบโทรคมนาคมสองทางที่ตอบสนองปฏิสัมพันธ์ระหว่างผู้เรียนกับผู้สอน และผู้เรียนกับผู้เรียน ผ่านสื่อหรือเผชิญหน้า ผสมผสานกันทั้ง ตามสาย (ON Cable/On Line) ตามคลื่นวิทยุ (Wireless) และไร้สาย (Off-Cable/Off Line) โดยจัดสอนทางอินเทอร์เน็ต การสอนผ่านจอภาพ และช่องทางโทรคมนาคมในรูปแบบอื่น และอาจใช้สื่อสิ่งพิมพ์ สื่อทางวิทยุกระจายเสียง สื่อทางวิทยุโทรทัศน์ สื่อโสตทัศน การสอนเสริมหรือสัมมนาเสริมและการอบรมภาคปฏิบัติเสริมประสบการณ์เป็นสื่อเสริม

แบบทางไกลทางอินเทอร์เน็ต หมายความว่า ระบบการศึกษาทางอิเล็กทรอนิกส์ที่มีการวางแผน เตรียมการ ดำเนินการผลิตนำเสนอเนื้อหาสาระและประสบการณ์ ให้บริการและทำการประเมินผ่านเครือข่ายคอมพิวเตอร์แบบออนไลน์เป็นสื่อหลัก และมีสื่อเสริมประกอบด้วยสื่อสิ่งพิมพ์ ซีดีเสียงหรือเทปเสียง ซีดีภาพหรือเทปภาพ การสอนเสริมหรือสัมมนาเสริมทางเครือข่าย และมีปฏิสัมพันธ์ระหว่างผู้สอนและผู้เรียนเท่าที่จำเป็น

3.2.3 ภาษาที่ใช้

- หลักสูตรจัดการศึกษาเป็นภาษาไทย
- หลักสูตรจัดการศึกษาเป็นภาษาต่างประเทศ (ระบุ.....)
- หลักสูตรจัดการศึกษาเป็นภาษาไทยและภาษาต่างประเทศ (ระบุ.....)

3.3 รายละเอียดหลักสูตร

3.3.1 จำนวนหน่วยกิต รวมตลอดหลักสูตร ไม่น้อยกว่า [คลิกพิมพ์] หน่วยกิต

ระดับปริญญาโท

แผน 1 แบบวิชาการ

ทำวิทยานิพนธ์ ไม่น้อยกว่า [คลิกพิมพ์] หน่วยกิต

ศึกษารายวิชาและทำวิทยานิพนธ์ ไม่น้อยกว่า [คลิกพิมพ์] หน่วยกิต

แผน 2 แบบวิชาชีพ ไม่น้อยกว่า [คลิกพิมพ์] หน่วยกิต

ระดับปริญญาเอก

แผน 1

แผน 1.1 ไม่น้อยกว่า [คลิกพิมพ์] หน่วยกิต

แผน 1.2 ไม่น้อยกว่า [คลิกพิมพ์] หน่วยกิต

แผน 2

แผน 2.1 ไม่น้อยกว่า [คลิกพิมพ์] หน่วยกิต

แผน 2.2 ไม่น้อยกว่า [คลิกพิมพ์] หน่วยกิต

3.3.2 โครงสร้างหลักสูตร

ระดับปริญญาโท

1) แผน 1 แบบวิชาการ

ทำวิทยานิพนธ์ (วิทยานิพนธ์ ไม่น้อยกว่า 36 หน่วยกิต)

หมวดวิชาบังคับ (ไม่นับหน่วยกิต)

หมวดวิชาวิทยานิพนธ์ หน่วยกิต

2) แผน 1 แบบวิชาการ

ศึกษารายวิชาและทำวิทยานิพนธ์ (วิทยานิพนธ์ ไม่น้อยกว่า 12 หน่วยกิต)

หมวดวิชาบังคับ หน่วยกิต

หมวดวิชาเลือก หน่วยกิต

หมวดวิชาวิทยานิพนธ์ หน่วยกิต

3) แผน 2 แบบวิชาชีพ (งานนิพนธ์ ไม่น้อยกว่า 6 หน่วยกิต)

หมวดวิชาบังคับ หน่วยกิต

หมวดวิชาเลือก หน่วยกิต

หมวดวิชางานนิพนธ์ หน่วยกิต

ระดับปริญญาเอก

1) แผน 1 แผน 1.1 (ดุษฎีนิพนธ์ ไม่น้อยกว่า 48 หน่วยกิต)

หมวดวิชาบังคับ (ไม่นับหน่วยกิต)

หมวดวิชาดุษฎีนิพนธ์ หน่วยกิต

2) แผน 1 แผน 1.2 (ดุษฎีนิพนธ์ ไม่น้อยกว่า 72 หน่วยกิต)

หมวดวิชาบังคับ หน่วยกิต

หมวดวิชาเลือก หน่วยกิต

หมวดวิชาดุษฎีนิพนธ์ หน่วยกิต

3) แผน 2 แผน 2.1 (ดุษฎีนิพนธ์ ไม่น้อยกว่า 36 หน่วยกิต)

หมวดวิชาบังคับ หน่วยกิต

หมวดวิชาเลือก หน่วยกิต

หมวดวิชาดุษฎีนิพนธ์ หน่วยกิต

4) แผน 2 แผน 2.2 (ดุษฎีนิพนธ์ ไม่น้อยกว่า 48 หน่วยกิต)

หมวดวิชาบังคับ หน่วยกิต

หมวดวิชาเลือก หน่วยกิต

หมวดวิชาดุษฎีนิพนธ์ หน่วยกิต

3.3.3 รายวิชา

1. การเขียนรายวิชา

ตัวอย่าง

หมวดวิชาบังคับ

50559168 สัมมนาวิศวกรรมโยธา 1 1 (1-0-2)

Seminar in Civil Engineering I

50559268 สัมมนาวิศวกรรมโยธา 2 1 (1-0-2)

Seminar in Civil Engineering II

หมวดวิชาเลือก

41752267 ภาษากับการเรียนรู้ 3 (3-0-6)

Language and Learning

2. การคิดหน่วยกิต (update 23 ธ.ค.68)

การคิดหน่วยกิตและชั่วโมงเรียนในแต่ละรายวิชาให้ระบุจำนวนชั่วโมงบรรยาย-ปฏิบัติ-ศึกษาค้นคว้าด้วยตนเอง โดยมีหลักเกณฑ์ตามข้อบังคับมหาวิทยาลัยบูรพา ว่าด้วยการศึกษาระดับบัณฑิตศึกษา พ.ศ.2566 ข้อ 10 ดังนี้

- (1) รายวิชาภาคทฤษฎีที่ใช้เวลาบรรยายหรืออภิปรายปัญหาหรือสัมมนา ไม่น้อยกว่า 15 ชั่วโมงต่อภาคการศึกษา ให้มีค่าเท่ากับ 1 หน่วยกิต
 - (2) รายวิชาภาคปฏิบัติที่ใช้เวลาฝึกหรือทดลอง ไม่น้อยกว่า 30 ชั่วโมงต่อภาคการศึกษา ให้มีค่าเท่ากับ 1 หน่วยกิต
 - (3) รายวิชาฝึกงานหรือฝึกประสบการณ์ภาคสนามที่ใช้เวลา ไม่น้อยกว่า 45 ชั่วโมงต่อภาคการศึกษา ให้มีค่าเท่ากับ 1 หน่วยกิต
 - (4) การทำโครงการหรือกิจกรรมการเรียนอื่นใดตามที่ได้รับมอบหมายที่ใช้เวลาทำโครงการนั้น หรือกิจกรรมนั้น ๆ ไม่น้อยกว่า 45 ชั่วโมงต่อภาคการศึกษาปกติ ให้มีค่าเท่ากับ 1 หน่วยกิต
 - (5) งานนิพนธ์ วิทยานิพนธ์ หรือดุษฎีนิพนธ์ที่ใช้เวลาศึกษาค้นคว้า ไม่น้อยกว่า 45 ชั่วโมงต่อภาคการศึกษาปกติ ให้มีค่าเท่ากับ 1 หน่วยกิต
- กรณีสาขาวิชานั้น มีองค์กรวิชาชีพที่จัดตั้งตามกฎหมาย ให้เป็นไปตามเกณฑ์ขององค์กรวิชาชีพของสาขาวิชานั้น ๆ

3. รูปแบบการเขียนจำนวนหน่วยกิต ใช้ระบบตัวเลขจำนวน 4 ตัว คือ n(x-y-z)

โดย n = จำนวนหน่วยกิต

x = ชั่วโมงบรรยาย/สัปดาห์

y = ชั่วโมงปฏิบัติ/สัปดาห์

z = ชั่วโมงศึกษด้วยตนเอง/สัปดาห์

2.1 การแปลงหน่วยกิตเป็นชั่วโมง

- ก. การบรรยาย 1 หน่วยกิต = 1 ชั่วโมง/ สัปดาห์
- ข. การปฏิบัติ 1 หน่วยกิต = 2-3 ชั่วโมง/ สัปดาห์
- ค. การฝึกงาน/ภาคสนาม 1 หน่วยกิต = 3 ชั่วโมง/ สัปดาห์
- ง. งานนิพนธ์/วิทยานิพนธ์/ดุษฎีนิพนธ์ 1 หน่วยกิต = 3 ชั่วโมง/ สัปดาห์

2.2 การเทียบจำนวนชั่วโมงการบรรยายและการปฏิบัติเป็นชั่วโมงศึกษาด้วยตนเอง

- ก. การบรรยาย 1 ชั่วโมง/สัปดาห์ = ศึกษาด้วยตนเอง 2 ชั่วโมง/ สัปดาห์
- ข. การปฏิบัติ 1 ชั่วโมง/สัปดาห์ = ศึกษาด้วยตนเอง 1/2 ชั่วโมง/สัปดาห์
- ค. การฝึกงาน/ภาคสนาม 1 ชั่วโมง/สัปดาห์ = ศึกษาด้วยตนเอง 1/2 ชั่วโมง/สัปดาห์
- ง. งานนิพนธ์ /วิทยานิพนธ์/ดุษฎีนิพนธ์ 1 ชั่วโมง/ สัปดาห์ = ศึกษาด้วยตนเอง 1/2 ชั่วโมง/สัปดาห์

ทั้งนี้ จำนวนชั่วโมงรวมในวงเล็บจะเท่ากับ 3 เท่าของจำนวนหน่วยกิต ยกเว้นการคิดหน่วยกิตรายวิชาที่มีเฉพาะชั่วโมงปฏิบัติ

ตัวอย่าง

3(3-0-6) หมายความว่า รายวิชานี้เป็นรายวิชาภาคทฤษฎี มีค่ารายวิชาเท่ากับ 3 หน่วยกิต

ใช้เวลาศึกษาในห้องเรียนสัปดาห์ละ 3 ชั่วโมงและนิสิตต้องศึกษาด้วยตนเองเพิ่มเติมอีกสัปดาห์ละ 6 ชั่วโมง นิสิตต้องใช้เวลาสำหรับการศึกษารายวิชานี้ รวมทั้งสิ้น 9 ชั่วโมงต่อสัปดาห์

3(2-2-5) หมายความว่า รายวิชานี้เป็นรายวิชาทั้งภาคปฏิบัติและภาคทฤษฎีมีค่ารายวิชาเท่ากับ 3 หน่วยกิต

ใช้เวลาศึกษาภาคทฤษฎีในห้องเรียน สัปดาห์ละ 2 ชั่วโมง และใช้เวลาฝึกหัดหรือปฏิบัติการ สัปดาห์ละ 2 ชั่วโมง และนิสิตต้องศึกษาด้วยตนเองเพิ่มเติมอีกสัปดาห์ละ 5 ชั่วโมง นิสิตต้องใช้เวลาสำหรับการศึกษารายวิชานี้ รวมทั้งสิ้น 9 ชั่วโมงต่อสัปดาห์

ความหมายของรหัสวิชา

เลขรหัส 3 หลักแรก	หมายถึง	เลขรหัสวิชาของส่วนงาน
เลขรหัสหลักที่ 4	หมายถึง	ชั้นปีที่เปิดสอน
เลขรหัสหลักที่ 5	หมายถึง	กลุ่มวิชา ดังนี้
เลข 0	หมายถึง
เลข 1	หมายถึง
เลข 2	หมายถึง
เลข 3	หมายถึง
เลขรหัสหลักที่ 6	หมายถึง	ลำดับของรายวิชาในกลุ่มวิชา
เลขรหัสหลักที่ 7-8	หมายถึง	ปีที่สร้างรายวิชา

คำชี้แจง ตามประกาศมหาวิทยาลัยบูรพา ที่ 0240/2556 เรื่อง แนวปฏิบัติการกำหนดเลขรหัสรายวิชาของหลักสูตรระดับบัณฑิตศึกษา พ.ศ. 2556

- การกำหนดเลขรหัสรายวิชาหลักที่ 4 (รหัสระบุชั้นปี) มีหลักเกณฑ์ ดังนี้

รายวิชาระดับปริญญาโท	5-6
รายวิชาระดับปริญญาเอก	7-8-9
- การกำหนดเลขรหัสวิทยานิพนธ์หรือดุษฎีนิพนธ์ตัวเลข 3 หลักหลัง (หลักที่ 4-5-6)

ระดับปริญญาเอก	
แผน 1 แผน 1.1	รหัสวิชาXXX898XX
แผน 1 แผน 1.2	รหัสวิชาXXX899XX
แผน 2 แผน 2.1	รหัสวิชาXXX998XX
แผน 2 แผน 2.2	รหัสวิชาXXX999XX
ระดับปริญญาโท	
แผน 1 ทำวิทยานิพนธ์	รหัสวิชาXXX697XX
แผน 1 ศึกษารายวิชาและทำวิทยานิพนธ์	รหัสวิชาXXX699XX
แผน 2	รหัสวิชาXXX698XX

3.3.4 ความสัมพันธ์กับหลักสูตรอื่นที่เปิดสอนในคณะ/ภาควิชาอื่นของมหาวิทยาลัย

(1) รายวิชาที่เปิดสอนโดยคณะ/ภาควิชา/หลักสูตรอื่น

[คลิกพิมพ์] (ถ้ามี)

(2) รายวิชาที่เปิดสอนให้คณะ/ภาควิชา/หลักสูตรอื่น

[คลิกพิมพ์] (ถ้ามี)

(3) การบริหารจัดการ

[คลิกพิมพ์]

คำชี้แจง อธิบายการบริหารจัดการ แผนความร่วมมือหรือประสานงานร่วมกับภาควิชาอื่น ๆ ที่เกี่ยวข้อง เช่น หลักสูตรนี้มีรายวิชาที่กำหนดให้นิสิตในหลักสูตรอื่น เรียนหรือไม่ ถ้ามีจะดำเนินการอย่างไร เพื่อให้มั่นใจว่ารายวิชาดังกล่าวสนองต่อความต้องการของนิสิตในหลักสูตรอื่น

3.4 คำอธิบายรายวิชา

เอกสารแนบหมายเลข 1

3.5 การเทียบโอนผลการเรียน หน่วยกิต รายวิชา และประสบการณ์

การเทียบโอนหน่วยกิตและรายวิชา และการสะสมหน่วยกิต (Credit bank) เป็นไปตาม

1. ประกาศคณะกรรมการมาตรฐานการอุดมศึกษา เรื่อง หลักเกณฑ์และวิธีการเทียบโอนหน่วยกิต และผลการศึกษาในระดับอุดมศึกษา พ.ศ. 2565 และที่แก้ไขเพิ่มเติม (ถ้ามี)
2. ประกาศคณะกรรมการมาตรฐานการอุดมศึกษา เรื่อง แนวทางการดำเนินงานคลังหน่วยกิต ในระดับอุดมศึกษา พ.ศ. 2565 และที่แก้ไขเพิ่มเติม (ถ้ามี)
3. ข้อบังคับ ระเบียบ ประกาศของมหาวิทยาลัยบูรพา และประกาศของบัณฑิตวิทยาลัยที่เกี่ยวข้องกับการเทียบโอนผลการเรียน หน่วยกิต รายวิชา และประสบการณ์ และที่แก้ไขเพิ่มเติม (ถ้ามี)

หมวดที่ 4

การจัดกระบวนการเรียนรู้

4.1 การพัฒนาและการประเมินผลสัมฤทธิ์การเรียนรู้ในแต่ละด้าน (ให้แยกแผนการศึกษา)

ผลสัมฤทธิ์การเรียนรู้	กลยุทธ์การจัดการเรียนรู้	วิธีวัดและประเมินผลผู้เรียน		
		วิธีการประเมินการบรรลุผลสัมฤทธิ์การเรียนรู้	เครื่องมือการประเมินการบรรลุผลสัมฤทธิ์การเรียนรู้	เกณฑ์การบรรลุผลสัมฤทธิ์การเรียนรู้
	<p>คำชี้แจง</p> <ul style="list-style-type: none"> - การจัดกระบวนการเรียนรู้ กระตุ้นให้ผู้เรียนเกิดการเรียนรู้ รู้จักวิธีแสวงหาความรู้ปลูกฝังให้ผู้เรียนเกิดการเรียนรู้ตลอดชีวิต เกิดกรอบคิดแบบเติบโต (Growth Mindset) ได้อย่างไร - การจัดกระบวนการเรียนรู้ ทำให้มั่นใจได้อย่างไรว่า ผู้เรียนสามารถนำสิ่งที่เรียนรู้ไปใช้กับโลกของการทำงานจริงได้ และตอบสนองความต้องการและความคาดหวังของผู้มีส่วนได้เสีย และสอดคล้องกับผลสัมฤทธิ์การเรียนรู้ที่คาดหวัง 	<p>คำชี้แจง</p> <ul style="list-style-type: none"> - การออกแบบการวัดและประเมินผลสัมฤทธิ์การเรียนรู้และพัฒนาการของผู้เรียนมีวิธีการ เครื่องมือและการกำหนดเกณฑ์ การตัดสินผลที่น่าเชื่อถืออย่างไร ที่สะท้อนผลสัมฤทธิ์การเรียนรู้ที่แท้จริงของผู้เรียน - มีวิธีการอย่างไร ในการทบทวน ตรวจสอบ กำกับ การให้ข้อมูลป้อนกลับ และการรายงาน ผลการเรียนรู้ที่นำมาสู่การปรับปรุงและพัฒนาคุณภาพการเรียนการสอน ทั้งของผู้สอนและผู้เรียน เพื่อให้มั่นใจว่า ผู้เรียนบรรลุผลสัมฤทธิ์การเรียนรู้ตามที่หลักสูตร การศึกษา และรายวิชาคาดหวัง <p><u>ที่มา คู่มือการตรวจสอบหลักสูตรการศึกษา และการตรวจสอบการดำเนินการจัดการศึกษา เพื่อรองรับมาตรฐานการอุดมศึกษาในหลักสูตรการศึกษา หน้า 12</u></p>		
PLO...				
PLO...				
PLO...				

4.2 การจัดการเรียนรู้

4.2.1 แผนการจัดการเรียนรู้

คำชี้แจง ให้แสดงรายวิชาที่จัดสอนตามหลักสูตรในแต่ละภาคการศึกษาจนครบตามหลักสูตร

แผนการศึกษาของนิสิตในหลักสูตร..... ในแต่ละภาคเรียนของปีการศึกษา ดังนี้
แผน ...

ปีที่ 1 ภาคการศึกษาต้น (First Semester)

หมวดวิชา	รหัสและชื่อรายวิชา		หน่วยกิต (ทฤษฎี-ปฏิบัติ-ศึกษาด้วยตนเอง)
วิชาบังคับ	XXXXXXXX	ชื่อรายวิชาภาษาไทย ชื่อรายวิชาภาษาอังกฤษ	X(X-X-X)
วิชาเลือก	XXXXXXXX	ชื่อรายวิชาภาษาไทย ชื่อรายวิชาภาษาอังกฤษ	X(X-X-X)
	XXXXXXXX	ชื่อรายวิชาภาษาไทย ชื่อรายวิชาภาษาอังกฤษ	X(X-X-X)
ดุชนิพนธ์/ วิทยานิพนธ์	XXXXXXXX	ชื่อรายวิชาภาษาไทย ชื่อรายวิชาภาษาอังกฤษ	X(X-X-X)
รวม (Total)			X(X-X-X)

ปีที่ 1 ภาคการศึกษาปลาย (Second Semester)

หมวดวิชา	รหัสและชื่อรายวิชา		หน่วยกิต (ทฤษฎี-ปฏิบัติ-ศึกษา ด้วยตนเอง)
วิชาบังคับ	XXXXXXXX	ชื่อรายวิชาภาษาไทย ชื่อรายวิชาภาษาอังกฤษ	X(X-X-X)
วิชาเลือก	XXXXXXXX	ชื่อรายวิชาภาษาไทย ชื่อรายวิชาภาษาอังกฤษ	X(X-X-X)
	XXXXXXXX	ชื่อรายวิชาภาษาไทย ชื่อรายวิชาภาษาอังกฤษ	X(X-X-X)
ดุซงึนินพณ์/ วิทยนินพณ์	XXXXXXXX	ชื่อรายวิชาภาษาไทย ชื่อรายวิชาภาษาอังกฤษ	X(X-X-X)
รวม (Total)			X(X-X-X)

ปีที่ 2 ภาคการศึกษาต้น (First Semester)

หมวดวิชา	รหัสและชื่อรายวิชา		หน่วยกิต (ทฤษฎี-ปฏิบัติ-ศึกษา ด้วยตนเอง)
วิชาบังคับ	XXXXXXXX	ชื่อรายวิชาภาษาไทย ชื่อรายวิชาภาษาอังกฤษ	X(X-X-X)
วิชาเลือก	XXXXXXXX	ชื่อรายวิชาภาษาไทย ชื่อรายวิชาภาษาอังกฤษ	X(X-X-X)
	XXXXXXXX	ชื่อรายวิชาภาษาไทย ชื่อรายวิชาภาษาอังกฤษ	X(X-X-X)
ดุซงึนินพณ์/ วิทยนินพณ์	XXXXXXXX	ชื่อรายวิชาภาษาไทย ชื่อรายวิชาภาษาอังกฤษ	X(X-X-X)
งานนินพณ์	XXXXXXXX	ชื่อรายวิชาภาษาไทย ชื่อรายวิชาภาษาอังกฤษ	X(X-X-X)
รวม (Total)			X(X-X-X)

ปีที่ 2 ภาคการศึกษาปลาย (Second Semester)

หมวดวิชา	รหัสและชื่อรายวิชา		หน่วยกิต (ทฤษฎี-ปฏิบัติ-ศึกษา ด้วยตนเอง)
วิชาบังคับ	XXXXXXXX	ชื่อรายวิชาภาษาไทย ชื่อรายวิชาภาษาอังกฤษ	X(X-X-X)
วิชาเลือก	XXXXXXXX	ชื่อรายวิชาภาษาไทย ชื่อรายวิชาภาษาอังกฤษ	X(X-X-X)
	XXXXXXXX	ชื่อรายวิชาภาษาไทย ชื่อรายวิชาภาษาอังกฤษ	X(X-X-X)
ดุซงึนินพณ์/ วิทยนินพณ์*	XXXXXXXX	ชื่อรายวิชาภาษาไทย ชื่อรายวิชาภาษาอังกฤษ	X(X-X-X)
งานนินพณ์*	XXXXXXXX	ชื่อรายวิชาภาษาไทย ชื่อรายวิชาภาษาอังกฤษ	X(X-X-X)
รวม (Total)			X(X-X-X)

หมายเหตุ (update 23 ธ.ค.68)

1. รายวิชาเลือก ให้ระบุ X ในหลักที่ 4-5-6 เช่น 111XXX70 วิชาเลือก X(X-X-X)

หมวดวิชา	รหัสและชื่อรายวิชา		หน่วยกิต (ทฤษฎี-ปฏิบัติ-ศึกษา ด้วยตนเอง)
วิชาเลือก	111XXX70	วิชาเลือก	X(X-X-X)

2. รายวิชางานนิพนธ์ วิทยานิพนธ์ หรือดุษฎีนิพนธ์ ให้ใส่จำนวนหน่วยกิตให้สอดคล้องกับผลลัพธ์การเรียนรู้ในแต่ละภาคการศึกษา

4.2.2 การจัดการเรียนรู้จากประสบการณ์ตรง (ถ้ามี)

คำชี้แจง อธิบายกระบวนการจัดการเรียนรู้ของหลักสูตรในลักษณะร่วมผลิตระหว่างสถาบันอุดมศึกษาและสถานประกอบการ (ภาครัฐ เอกชน ชุมชน) เพื่อให้บัณฑิตพร้อมสู่โลกแห่งการทำงานจริงได้ทันที มีสมรรถนะตรงกับความต้องการของตลาดงาน สามารถพัฒนาอาชีพในปัจจุบันและเตรียมพร้อมรองรับตำแหน่งงานในอนาคต ตั้งแต่การร่วมสร้างหลักสูตร (Co - Creation) การมีส่วนร่วมในกระบวนการผลิตบัณฑิต

- (1) การบูรณาการการเรียนรู้กับการทำงาน โดยปฏิบัติงานจริงในสถานประกอบการหรือชุมชนไม่น้อยกว่า 4 เดือน (อธิบายรายละเอียด) หรือ
- (2) การฝึกงาน (อธิบายรูปแบบการฝึกงานที่เป็นการศึกษาเชิงบูรณาการกับการทำงาน) หรือ
- (3) อื่น ๆ เพิ่มเติม (ถ้ามี)

ระบุ.....
.....

4.2.3 แหล่งฝึกประสบการณ์ตรง (ถ้ามี)

คำชี้แจง ให้ระบุแหล่งฝึกประสบการณ์ตรง รวมถึงแหล่งฝึกประสบการณ์วิชาชีพ (สถานประกอบการภาครัฐ ภาคเอกชน หรือชุมชน)

ระบุ.....
.....

4.2.4 ช่วงเวลา: ภาคการศึกษา [คลิกพิมพ์] ปี [คลิกพิมพ์]

4.2.5 การจัดเวลาและตารางสอน: [คลิกพิมพ์]

4.3 ข้อกำหนดเกี่ยวกับการทำงานวิจัย (ถ้ามี)

4.3.1 คำอธิบายโดยย่อ

คำชี้แจง ให้ระบุกระบวนการในการจัดทำงานวิจัย

ระบุ.....
.....

4.3.2 มาตรฐานผลลัพธ์การเรียนรู้

คำชี้แจง ให้ระบุมาตรฐานผลลัพธ์การเรียนรู้หลัก ๆ ที่ต้องการจากการทำงานวิจัย โดยต้องสอดคล้องหรือมี PLOs ที่เกี่ยวข้องอยู่ในนี้ด้วย

ระบุ.....
.....

4.3.3 ช่วงเวลา: ภาคการศึกษา[คลิกพิมพ์] ปี[คลิกพิมพ์]

4.3.4 จำนวนหน่วยกิต: [คลิกพิมพ์]

หมวดที่ 5

คณาจารย์ บุคลากร และสิ่งสนับสนุนการเรียนรู้

5.1 คณาจารย์

5.1.1 อาจารย์ประจำหลักสูตร

คำชี้แจง

1. ทำเครื่องหมาย * ท้ายนามสกุลกรณีเป็นอาจารย์ผู้รับผิดชอบหลักสูตร โดยลำดับ 1-3 ให้เป็นอาจารย์ผู้รับผิดชอบหลักสูตร
2. กรุณาตรวจสอบวุฒิการศึกษากับฐานข้อมูลของกองบริหารและพัฒนาทรัพยากรบุคคลหากพบว่าไม่ถูกต้องขอให้ประสานงานแจ้งปรับปรุงข้อมูลกับกองบริหารและพัฒนาทรัพยากรบุคคลให้ถูกต้อง (Update 23 ธ.ค.68)
3. ขอให้ตรวจสอบลำดับให้ตรงกับข้อ 1.6 และเอกสารแนบหมายเลข 3

(1) นาย/นาง/นางสาว[คลิกพิมพ์] *

เลขประจำตัวประชาชน [คลิกพิมพ์]

[คลิกพิมพ์คุณวุฒิระดับปริญญาเอก] ([คลิกพิมพ์สาขาวิชา]) มหาวิทยาลัย[คลิกพิมพ์] พ.ศ. [คลิกพิมพ์]
 [คลิกพิมพ์คุณวุฒิระดับปริญญาโท] ([คลิกพิมพ์สาขาวิชา]) มหาวิทยาลัย[คลิกพิมพ์] พ.ศ. [คลิกพิมพ์]
 [คลิกพิมพ์คุณวุฒิระดับปริญญาตรี] ([คลิกพิมพ์สาขาวิชา]) มหาวิทยาลัย[คลิกพิมพ์] พ.ศ.[คลิกพิมพ์]
 ตำแหน่งทางวิชาการ [คลิกพิมพ์]

ผลงานทางวิชาการในรอบ 5 ปี ย้อนหลัง (พ.ศ. 25..-25..) จำนวน [คลิกพิมพ์] เรื่อง
 (เอกสารแนบหมายเลข 3)

(2) นาย/นาง/นางสาว[คลิกพิมพ์] *

เลขประจำตัวประชาชน [คลิกพิมพ์]

[คลิกพิมพ์คุณวุฒิระดับปริญญาเอก] ([คลิกพิมพ์สาขาวิชา]) มหาวิทยาลัย[คลิกพิมพ์] พ.ศ. [คลิกพิมพ์]
 [คลิกพิมพ์คุณวุฒิระดับปริญญาโท] ([คลิกพิมพ์สาขาวิชา]) มหาวิทยาลัย[คลิกพิมพ์] พ.ศ. [คลิกพิมพ์]
 [คลิกพิมพ์คุณวุฒิระดับปริญญาตรี] ([คลิกพิมพ์สาขาวิชา]) มหาวิทยาลัย[คลิกพิมพ์] พ.ศ.[คลิกพิมพ์]
 ตำแหน่งทางวิชาการ [คลิกพิมพ์]

ผลงานทางวิชาการในรอบ 5 ปี ย้อนหลัง (พ.ศ. 25..-25..) จำนวน [คลิกพิมพ์] เรื่อง
 (เอกสารแนบหมายเลข 3)

(3) นาย/นาง/นางสาว[คลิกพิมพ์] *

เลขประจำตัวประชาชน [คลิกพิมพ์]

[คลิกพิมพ์คุณวุฒิระดับปริญญาเอก] ([คลิกพิมพ์สาขาวิชา]) มหาวิทยาลัย[คลิกพิมพ์] พ.ศ. [คลิกพิมพ์]
 [คลิกพิมพ์คุณวุฒิระดับปริญญาโท] ([คลิกพิมพ์สาขาวิชา]) มหาวิทยาลัย[คลิกพิมพ์] พ.ศ. [คลิกพิมพ์]
 [คลิกพิมพ์คุณวุฒิระดับปริญญาตรี] ([คลิกพิมพ์สาขาวิชา]) มหาวิทยาลัย[คลิกพิมพ์] พ.ศ.[คลิกพิมพ์]
 ตำแหน่งทางวิชาการ [คลิกพิมพ์]

ผลงานทางวิชาการในรอบ 5 ปี ย้อนหลัง (พ.ศ. 25..-25..) จำนวน [คลิกพิมพ์] เรื่อง
 (เอกสารแนบหมายเลข 3)

(4) นาย/นาง/นางสาว[คลิกพิมพ์]

เลขประจำตัวประชาชน [คลิกพิมพ์]

[คลิกพิมพ์คุณวุฒิระดับปริญญาเอก] ([คลิกพิมพ์สาขาวิชา]) มหาวิทยาลัย[คลิกพิมพ์] พ.ศ. [คลิกพิมพ์]
 [คลิกพิมพ์คุณวุฒิระดับปริญญาโท] ([คลิกพิมพ์สาขาวิชา]) มหาวิทยาลัย[คลิกพิมพ์] พ.ศ. [คลิกพิมพ์]
 [คลิกพิมพ์คุณวุฒิระดับปริญญาตรี] ([คลิกพิมพ์สาขาวิชา]) มหาวิทยาลัย[คลิกพิมพ์] พ.ศ.[คลิกพิมพ์]
 ตำแหน่งทางวิชาการ [คลิกพิมพ์]

ผลงานทางวิชาการในรอบ 5 ปี ย้อนหลัง (พ.ศ. 25..-25..) จำนวน [คลิกพิมพ์] เรื่อง
 (เอกสารแนบหมายเลข 3)

(5) นาย/นาง/นางสาว[คลิกพิมพ์]

เลขประจำตัวประชาชน [คลิกพิมพ์]

[คลิกพิมพ์คุณวุฒิระดับปริญญาเอก] ([คลิกพิมพ์สาขาวิชา]) มหาวิทยาลัย[คลิกพิมพ์] พ.ศ. [คลิกพิมพ์]

[คลิกพิมพ์คุณวุฒิระดับปริญญาโท] ([คลิกพิมพ์สาขาวิชา]) มหาวิทยาลัย[คลิกพิมพ์] พ.ศ. [คลิกพิมพ์]

[คลิกพิมพ์คุณวุฒิระดับปริญญาตรี] ([คลิกพิมพ์สาขาวิชา]) มหาวิทยาลัย[คลิกพิมพ์] พ.ศ.[คลิกพิมพ์]

ตำแหน่งทางวิชาการ [คลิกพิมพ์]

ผลงานทางวิชาการในรอบ 5 ปี ย้อนหลัง (พ.ศ. 25..-25..) จำนวน [คลิกพิมพ์] เรื่อง

(เอกสารแนบหมายเลข 3)

5.1.2 อาจารย์ระดับบัณฑิตศึกษา

(1) อาจารย์ผู้สอน

คุณวุฒิและคุณสมบัตินี้ของอาจารย์ผู้สอนเป็นไปตามข้อบังคับมหาวิทยาลัยบูรพา ว่าด้วยการศึกษาระดับบัณฑิตศึกษา พ.ศ. 2566 และที่แก้ไขเพิ่มเติม (ถ้ามี)

(2) อาจารย์พิเศษ

คุณวุฒิและคุณสมบัตินี้ของอาจารย์พิเศษเป็นไปตามข้อบังคับมหาวิทยาลัยบูรพา ว่าด้วยคุณสมบัตินี้หลักเกณฑ์ วิธีการแต่งตั้งและถอดถอนอาจารย์พิเศษ พ.ศ. 2566 และที่แก้ไขเพิ่มเติม (ถ้ามี)

(3) อาจารย์ที่ปรึกษาคุณนิพนธ์/วิทยานิพนธ์/งานนิพนธ์

คุณวุฒิและคุณสมบัตินี้ของอาจารย์ที่ปรึกษาคุณนิพนธ์/วิทยานิพนธ์/งานนิพนธ์เป็นไปตามข้อบังคับมหาวิทยาลัยบูรพา ว่าด้วยการศึกษาระดับบัณฑิตศึกษา พ.ศ. 2566 และที่แก้ไขเพิ่มเติม (ถ้ามี)

(4) อาจารย์ผู้สอบคุณนิพนธ์/วิทยานิพนธ์/งานนิพนธ์

คุณวุฒิและคุณสมบัตินี้ของอาจารย์ผู้สอบคุณนิพนธ์/วิทยานิพนธ์/งานนิพนธ์เป็นไปตามข้อบังคับมหาวิทยาลัยบูรพา ว่าด้วยการศึกษาระดับบัณฑิตศึกษา พ.ศ. 2566 และที่แก้ไขเพิ่มเติม (ถ้ามี)

5.1.3 การเตรียมความพร้อมสำหรับอาจารย์ใหม่

ระบุ.....
.....

คำชี้แจง หลักสูตรสามารถระบุรายละเอียด เช่น การเตรียมความพร้อมสำหรับคณาจารย์ใหม่ให้รวมถึง อาจารย์ผู้รับผิดชอบหลักสูตร อาจารย์ประจำหลักสูตรและอาจารย์ผู้สอน

1) มหาวิทยาลัยมีนโยบายให้หลักสูตรส่งเสริมอาจารย์ใหม่เข้ารับการอบรม ซึ่งจัดโดยมหาวิทยาลัย เพื่อให้ความรู้เกี่ยวกับการออกแบบหลักสูตรที่มุ่งเน้นผลลัพธ์การเรียนรู้ เทคนิควิธีการสอน การใช้สื่อเทคโนโลยี ดิจิทัล การวัดผลและประเมินผล การวิเคราะห์ผู้เรียน การวางแผนและปรับปรุงรายละเอียดรายวิชา การประกัน คุณภาพการศึกษา และระบบสารสนเทศที่เกี่ยวข้อง

2) หลักสูตรชี้แจงปรัชญา วัตถุประสงค์ และเป้าหมายของหลักสูตร และมอบเอกสารที่เกี่ยวข้อง เช่น รายละเอียดหลักสูตร คู่มือการศึกษาและหลักสูตร คู่มืออาจารย์ กฎระเบียบต่าง ๆ

3) หลักสูตรจัดให้อาจารย์ใหม่เข้าร่วมสังเกตการณ์การจัดการเรียนการสอนในรายวิชาต่าง ๆ หรือจัดให้ สอนร่วมกับอาจารย์ที่มีประสบการณ์

4) หลักสูตรกำหนดอาจารย์พี่เลี้ยงเพื่อช่วยเหลือและให้คำปรึกษา ตลอดจนประเมินและติดตาม ความก้าวหน้าในการปฏิบัติงานของอาจารย์ใหม่

5.1.4 การพัฒนาความรู้และทักษะให้แก่คณาจารย์

(1) การพัฒนาทักษะการจัดการเรียนรู้ การวัดและประเมินผล

.....
.....

คำชี้แจง หลักสูตรส่งเสริมให้คณาจารย์ได้รับการพัฒนาความรู้เกี่ยวกับการออกแบบหลักสูตรมุ่งเน้นผลลัพธ์การเรียนรู้ เทคนิควิธีการสอน การใช้สื่อเทคโนโลยีดิจิทัล การวัดผลและประเมินผล การวิเคราะห์ผู้เรียน การวางแผนและปรับปรุงรายละเอียดรายวิชา การประกันคุณภาพการศึกษา และระบบสารสนเทศที่เกี่ยวข้อง ซึ่งจัดโดยมหาวิทยาลัย/คณะ/หน่วยงานภายนอกอย่างต่อเนื่อง โดยเน้นความรู้ในศาสตร์การสอนและการเรียนรู้ในสาขาวิชา ออกแบบ วางแผน และดำเนินการจัดกิจกรรมการเรียนรู้ของผู้เรียนอย่างมีประสิทธิภาพ ตลอดจนเสริมสร้างบรรยากาศและสนับสนุนการเรียนรู้ของผู้เรียน และสามารถวัดและประเมินผลการเรียนรู้ของผู้เรียน

(2) การพัฒนาด้านวิชาชีพและจรรยาบรรณทางวิชาชีพของคณาจารย์

.....
.....

คำชี้แจง มีการพัฒนาวิชาชีพอาจารย์ และการพัฒนาตนเองอย่างต่อเนื่อง รวมทั้งส่งเสริมจรรยาบรรณแห่งวิชาชีพอาจารย์

(3) การพัฒนาวิชาการและวิชาชีพด้านอื่น ๆ

.....
.....

คำชี้แจง หลักสูตรสามารถระบุรายละเอียดการพัฒนาความรู้และทักษะให้แก่คณาจารย์ที่สอดคล้องกับหลักสูตรได้ เช่น

- 1) สนับสนุนให้อาจารย์มีส่วนร่วมในกิจกรรมบริการวิชาการแก่สังคม โดยมีการบูรณาการบริการวิชาการแก่สังคมกับการเรียนการสอนและการวิจัยเพื่อการพัฒนาอย่างยั่งยืน
- 2) สนับสนุนให้อาจารย์ได้รับการพัฒนาความรู้ สร้างเสริมประสบการณ์ในการวิจัยทางวิชาการ/วิชาชีพอย่างต่อเนื่อง โดยเข้าร่วมอบรม ประชุมสัมมนาทางวิชาการ นำเสนอและเผยแพร่ผลงานทางวิชาการ ทั้งในระดับชาติและระดับนานาชาติ

5.2 บุคลากร

5.2.1 บุคลากรสายสนับสนุน

.....
.....

คำชี้แจง ระบุคุณสมบัติ สมรรถนะ บุคลากรสายสนับสนุนที่ให้บริการด้านต่าง ๆ

5.2.2 การเตรียมความพร้อมสำหรับบุคลากรสายสนับสนุน

.....
.....

คำชี้แจง แนวทาง กระบวนการในการเตรียมความพร้อมสำหรับบุคลากรสายสนับสนุนเพื่อรองรับการจัดการเรียนรู้

5.2.3 การพัฒนาสมรรถนะของบุคลากรสายสนับสนุน

.....
.....

คำชี้แจง ระบุแผนการพัฒนาสมรรถนะของบุคลากรสายสนับสนุนให้สอดคล้องกับความต้องการ ความเฉพาะของหลักสูตร

5.3 สิ่งสนับสนุนการเรียนรู้

5.3.1 สิ่งสนับสนุนการเรียนรู้

.....
.....

คำชี้แจง อธิบายสิ่งสนับสนุนการเรียนรู้ที่หลักสูตรจัดให้กับผู้เรียน ได้แก่ สิ่งสนับสนุนการเรียนการสอน ทั้งภาคทฤษฎีและภาคปฏิบัติ (วัสดุ อุปกรณ์ IT) ห้องปฏิบัติการ ห้องสมุด ระบบสารสนเทศ ให้เพียงพอพร้อมใช้ และทันสมัย

5.3.2 กระบวนการประเมินความพร้อมของสิ่งสนับสนุนการเรียนรู้

.....
.....

คำชี้แจง ให้หลักสูตรอธิบายกระบวนการประเมินความพร้อมของสิ่งสนับสนุนการเรียนรู้ของหลักสูตร

หมวดที่ 6

การรับนิสิตเข้าศึกษาในหลักสูตร

6.1. คุณสมบัติของผู้เข้าศึกษา

คำชี้แจง ระบุคุณสมบัติผู้เข้าศึกษาของหลักสูตรที่สอดคล้องกับระดับการศึกษาตามเกณฑ์มาตรฐานหลักสูตรระดับบัณฑิตศึกษา พ.ศ. 2565 ในกรณีที่มีเกณฑ์คุณสมบัติเพิ่มเติมต้องระบุให้ครบถ้วนและชัดเจน ถ้าไม่มีแผนการศึกษาใดให้ตัดออก

ระดับปริญญาโท

แผน 1 แบบวิชาการ ทำวิทยานิพนธ์

- เป็นผู้สำเร็จการศึกษาปริญญาตรีหรือเทียบเท่า สาขา (ระบุ[คลิกพิมพ์]) และ/หรือ
- มีเกณฑ์คุณสมบัติเพิ่มเติมได้แก่..... (ระบุ[คลิกพิมพ์])

แผน 1 แบบวิชาการ ศึกษารายวิชาและทำวิทยานิพนธ์

- เป็นผู้สำเร็จการศึกษาปริญญาตรีหรือเทียบเท่า สาขา (ระบุ[คลิกพิมพ์]) และ/หรือ
- มีเกณฑ์คุณสมบัติเพิ่มเติมได้แก่..... (ระบุ[คลิกพิมพ์])

แผน 2 แบบวิชาชีพ

- เป็นผู้สำเร็จการศึกษาปริญญาตรีหรือเทียบเท่า สาขา (ระบุ[คลิกพิมพ์]) และ/หรือ
- มีเกณฑ์คุณสมบัติเพิ่มเติม ได้แก่..... (ระบุ[คลิกพิมพ์])

ระดับปริญญาเอก

แผน 1 แผน 1.1

- เป็นผู้สำเร็จการศึกษาปริญญาโทหรือเทียบเท่า สาขา (ระบุ[คลิกพิมพ์]) และ
- มีผลการสอบภาษาอังกฤษตามประกาศบัณฑิตวิทยาลัย เรื่อง มาตรฐานผลการทดสอบภาษาอังกฤษสำหรับนิสิตระดับบัณฑิตศึกษา และ/หรือ
- มีเกณฑ์คุณสมบัติเพิ่มเติมได้แก่..... (ระบุ[คลิกพิมพ์])

แผน 1 แผน 1.2

- เป็นผู้สำเร็จการศึกษาปริญญาตรีหรือเทียบเท่า สาขา (ระบุ[คลิกพิมพ์]) และ
- มีผลการสอบภาษาอังกฤษตามประกาศบัณฑิตวิทยาลัย เรื่อง มาตรฐานผลการทดสอบภาษาอังกฤษสำหรับนิสิตระดับบัณฑิตศึกษา และ/หรือ
- มีเกณฑ์คุณสมบัติเพิ่มเติมได้แก่..... (ระบุ[คลิกพิมพ์])

แผน 2 แผน 2.1

- เป็นผู้สำเร็จการศึกษาปริญญาโทหรือเทียบเท่า สาขา (ระบุ[คลิกพิมพ์]) และ
- มีผลการสอบภาษาอังกฤษตามประกาศบัณฑิตวิทยาลัย เรื่อง มาตรฐานผลการทดสอบภาษาอังกฤษสำหรับนิสิตระดับบัณฑิตศึกษา และ/หรือ
- มีเกณฑ์คุณสมบัติเพิ่มเติมได้แก่..... (ระบุ[คลิกพิมพ์])

แผน 2 แผน 2.2

- เป็นผู้สำเร็จการศึกษาปริญญาตรีหรือเทียบเท่า สาขา (ระบุ[คลิกพิมพ์]) และ
- มีผลการสอบภาษาอังกฤษตามประกาศบัณฑิตวิทยาลัย เรื่อง มาตรฐานผลการทดสอบภาษาอังกฤษสำหรับนิสิตระดับบัณฑิตศึกษา และ/หรือ
- มีเกณฑ์คุณสมบัติเพิ่มเติมได้แก่..... (ระบุ[คลิกพิมพ์])

6.2 กระบวนการรับเข้าศึกษา

6.2.1 ระบบและขั้นตอนการรับเข้าศึกษา บัณฑิตวิทยาลัยกำหนดประกาศและปฏิทินการรับสมัคร และใช้ระบบการรับสมัครออนไลน์ ตรวจสอบเอกสาร คุณสมบัติของผู้สมัคร ประกาศรายชื่อผู้มีสิทธิเข้ารับการคัดเลือก แต่งตั้งคณะกรรมการสอบคัดเลือก ตรวจสอบจำนวนตามแผนการรับที่สภามหาวิทยาลัยอนุมัติ และประกาศรายชื่อผู้ผ่านการคัดเลือก

6.2.2 วิธีการคัดเลือก หลักสูตรกำหนดรูปแบบ/วิธีการ/หลักเกณฑ์ โดยใช้การสอบข้อเขียน/และหรือการสอบสัมภาษณ์ เป็นกระบวนการคัดเลือก โดยคณะกรรมการคัดเลือก ประกอบด้วย อาจารย์ประจำหลักสูตร อย่างน้อย 3 คน คณะกรรมการคุมสอบ และคณะกรรมการปล่อยตัวเพื่อให้กระบวนการรับเข้าศึกษามีความน่าเชื่อถือ ยุติธรรม และโปร่งใส

6.3 ปัญหาของนิสิตแรกเข้า

.....

คำชี้แจง ระบุข้อจำกัดของนิสิตที่เข้าศึกษาในหลักสูตรมาพิจารณา เช่น นิสิตที่มีข้อจำกัดทางทักษะด้านภาษาอังกฤษ เทคโนโลยีสารสนเทศ สถิติ หรือความรู้พื้นฐานของนิสิตแรกเข้าไม่เพียงพอต่อการศึกษา หรือการทำคหุณินิพนธ์ วิทยานิพนธ์ และงานนิพนธ์ เป็นต้น โดยให้หลักสูตรระบุเป็นข้อ ๆ ให้กระชับชัดเจน

6.4 กลยุทธ์ในการดำเนินการเพื่อแก้ไขปัญหา/กลยุทธ์ในการเตรียมความพร้อมของนิสิตแรกเข้า/ข้อจำกัดของนิสิต

.....

คำชี้แจง หลักสูตรเสนอกกลยุทธ์และวิธีการเพื่อเตรียมความพร้อมของนิสิตแรกเข้า เช่น จัดกิจกรรมเสริมทักษะ หรือกำหนดให้เรียนรายวิชาปรับพื้นฐานเพิ่มเติม ระบุเป็นรายข้อให้สอดคล้องกับข้อ 6.3

6.5 แผนการรับนิสิตและผู้สำเร็จการศึกษาในระยะ 5 ปี

.....

คำชี้แจง แผนการรับนิสิตจะต้องสอดคล้องกับจำนวนสัดส่วนอาจารย์ประจำหลักสูตร และให้เป็นไปตามเกณฑ์ฯ

ระดับปริญญาโท

กรณีหลักสูตรใหม่

ปีการศึกษา	25...	25...	25...	25...	25...
แผน 1 แบบวิชาการ ทำเฉพาะวิทยานิพนธ์					
จำนวนรับเข้า ปีที่ 1
ปีที่ 2
แผน 1 แบบวิชาการ ศึกษารายวิชาและทำวิทยานิพนธ์					
จำนวนรับเข้า ปีที่ 1
ปีที่ 2
แผน 2 แบบวิชาชีพ					
จำนวนรับเข้า ปีที่ 1
ปีที่ 2
รวม
คาดว่าจะสำเร็จการศึกษา

หมายเหตุ หลักสูตรสามารถบริหารจัดการจำนวนนิสิตตามแผนการรับ โดยไม่เกินจำนวนการรับนิสิตรวมทั้งหลักสูตร

กรณีหลักสูตรปรับปรุง

ปีการศึกษา	25...	25...	25...	25...	25...
แผน 1 แบบวิชาการ ทำเฉพาะวิทยานิพนธ์					
จำนวนรับเข้า ปีที่ 1
ปีที่ 2	(...)
แผน 1 แบบวิชาการ ศึกษารายวิชาและทำวิทยานิพนธ์					
จำนวนรับเข้า ปีที่ 1
ปีที่ 2	(...)
แผน 2 แบบวิชาชีพ					
จำนวนรับเข้า ปีที่ 1

ปีการศึกษา	25...	25...	25...	25...	25...
ปีที่ 2	(...)
รวม	... (...)
คาดว่าจะสำเร็จการศึกษา	(...)

หมายเหตุ

1. จำนวนนิสิตในวงเล็บ หมายถึง นิสิตคงค้างจากหลักสูตรเดิมชื่อ.....
2. หลักสูตรสามารถบริหารจัดการจำนวนนิสิตตามแผนการรับ โดยไม่เกินจำนวนการรับนิสิตรวมทั้งหลักสูตร

ระดับปริญญาเอก

กรณีหลักสูตรใหม่

ปีการศึกษา	25...	25...	25...	25...	25...
แผน 1 แผน 1.1					
จำนวนรับเข้า ปีที่ 1
ปีที่ 2
ปีที่ 3
แผน 1 แผน 1.2					
จำนวนรับเข้า ปีที่ 1
ปีที่ 2
ปีที่ 3
แผน 2 แผน 2.1					
จำนวนรับเข้า ปีที่ 1
ปีที่ 2
ปีที่ 3
รวม
แผน 2 แผน 2.2					
จำนวนรับเข้า ปีที่ 1
ปีที่ 2
ปีที่ 3
รวม
คาดว่าจะสำเร็จการศึกษา

กรณีหลักสูตรปรับปรุง

ปีการศึกษา	25...	25...	25...	25...	25...
แผน 1 แผน 1.1					
จำนวนรับเข้า ปีที่ 1
ปีที่ 2	(...)
ปีที่ 3	... (...)
แผน 1 แผน 1.2					
จำนวนรับเข้า ปีที่ 1
ปีที่ 2	(...)
ปีที่ 3	... (...)
แผน 2 แผน 2.1					
จำนวนรับเข้า ปีที่ 1
ปีที่ 2	(...)
ปีที่ 3	... (...)
รวม
แผน 2 แผน 2.2					
จำนวนรับเข้า ปีที่ 1
ปีที่ 2	(...)

ปีการศึกษา	25...	25...	25...	25...	25...
ปีที่ 3	... (...)
รวม	(...)
คาดว่าจะสำเร็จการศึกษา	... (...)

หมายเหตุ

1. จำนวนนิสิตในวงเล็บ หมายถึง นิสิตคงค้างจากหลักสูตรเดิมชื่อ.....
2. หลักสูตรสามารถบริหารจัดการจำนวนนิสิตตามแผนการรับ โดยไม่เกินจำนวนการรับนิสิตรวมทั้งหลักสูตร

6.6 งบประมาณตามแผน

หน่วย : พันบาท

หมวดรายรับ	25...	25...	25...	25...	25...
ค่าธรรมเนียมการศึกษา					

หน่วย : พันบาท

หมวดรายจ่าย	25...	25...	25...	25...	25...
ก. ต้นทุนรายจ่ายคงที่ (ด้านสำนักงาน)					
1. ค่าใช้จ่ายบุคลากร					
2. ค่าใช้จ่ายในการดำเนินงาน					
3. ค่าสาธารณูปโภค					
4. ค่าใช้จ่ายในการลงทุน					
รวม (ก)					
ข. ต้นทุนรายจ่ายผันแปร(ด้านการเรียนการสอน)					
1. ค่าตอบแทนสอนสอบ					
2. ค่าใช้สอยเกี่ยวกับนิสิต					
3. เงินอุดหนุนอื่นๆ					
4. ค่าใช้จ่ายอื่นๆ					
5. เงินสมทบให้มหาวิทยาลัย บูรพา					
รวม (ข)					
รวม (ก+ข)					

หมายเหตุ: 1. ค่าใช้จ่ายต่อหัวต่อปี (สูงสุด) XX,XXX บาท

2. กรณีหลักสูตรใหม่ และหลักสูตรปรับปรุงที่มีการเปลี่ยนชื่อสาขาวิชา ขอให้ดำเนินการเสนอคณะกรรมการบริหารการเงินและทรัพย์สินพิจารณาอัตราค่าธรรมเนียมคู่ขนานไปกับการเสนอปรับปรุงหลักสูตร (update 23 ธ.ค.68)

หมวดที่ 7

การประเมินผลการเรียนและเกณฑ์การสำเร็จการศึกษา

7.1 กฎระเบียบหรือหลักเกณฑ์ในการให้ระดับคะแนน (เกรด)

คำชี้แจง หลักสูตรสามารถเลือกวิธีการเขียนแบบใดแบบหนึ่งได้

วิธีการเขียนแบบที่ 1

เป็นไปตามข้อบังคับมหาวิทยาลัยบูรพา ว่าด้วยการศึกษาระดับบัณฑิตศึกษา พ.ศ. 2566 หมวดที่ 5 การวัดและประเมินผลการศึกษา และที่แก้ไขเพิ่มเติม

วิธีการเขียนแบบที่ 2

ระบบการให้คะแนนของแต่ละรายวิชา ให้แสดงเป็นระดับชั้น ซึ่งมีความหมายและค่าระดับชั้น (Grade) ดังนี้

ระดับชั้น	ความหมาย		ค่าระดับชั้น
A	(Excellent)	ดีเยี่ยม	4.0
B+	(Very Good)	ดีมาก	3.5
B	(Good)	ดี	3.0
C+	(Fairly Good)	ค่อนข้างดี	2.5
C	(Fair)	พอใช้	2.0
D+	(Poor)	อ่อน	1.5
D	(Very Poor)	อ่อนมาก	1.0
F	(Fail)	ตก	0

ระบบการให้คะแนนของแต่ละรายวิชา ที่ไม่แสดงเป็นค่าระดับชั้น ให้แสดงด้วยสัญลักษณ์ต่าง ๆ ดังนี้

สัญลักษณ์	ความหมาย
S (Satisfactory)	ผ่านตามเกณฑ์
I (Incomplete)	ยังไม่สมบูรณ์
U (Unsatisfactory)	ไม่ผ่านตามเกณฑ์
W (Withdrawn)	งดเรียนโดยได้รับอนุมัติ
Au (Audit)	ลงทะเบียนรายวิชาโดยไม่นับหน่วยกิต
CE (Credit from examination)	หน่วยกิตที่ได้จากการทดสอบ
CP (Credit from portfolio)	หน่วยกิตที่ได้จากการเสนอเพิ่มสะสมงาน
CR (Credit from experience)	หน่วยกิตที่ได้จากการเทียบประสบการณ์
CS (Credit from standardized tests)	หน่วยกิตที่ได้จากการทดสอบมาตรฐาน
CT (Credit from training)	หน่วยกิตที่ได้จากการประเมินหรืออบรม ที่จัดโดยหน่วยงานต่าง ๆ
CX (Credit from exemption)	หน่วยกิตที่ได้จากการยกเว้นการเรียน
T (Transferred)	หน่วยกิตที่รับโอนจากสถาบันอื่นในประเทศ
T* (Transferred)	หน่วยกิตที่รับโอนจากสถาบันต่างประเทศโดยระบุ ชื่อของสถาบันและประเทศ

การให้สัญลักษณ์ CE, CP, CR, CS, CT, CX, T และ T* ใช้เฉพาะหน่วยกิตของรายวิชาที่ได้รับ
อนุมัติให้เทียบโอนรายวิชาและหน่วยกิต โดยไม่มีการประเมินผลเป็นระดับชั้น

กฎระเบียบหรือหลักเกณฑ์ในการให้ระดับคะแนนเพิ่มเติม (ถ้ามี)

คำชี้แจง กรณีที่หลักสูตรมีหลักเกณฑ์ในการให้คะแนนเพิ่มเติมจากข้อบังคับมหาวิทยาลัยบูรพาว่าด้วย
การศึกษาระดับบัณฑิตศึกษา โปรดระบุ

ระบุ.....
.....

7.2 การอุทธรณ์ของนิสิต

คำชี้แจง ให้หลักสูตรระบุระบบการรับข้อร้องเรียน วิธีการจัดการข้อร้องเรียน สะท้อนผลไปยังผู้อุทธรณ์อย่างไร โดยมีการประเมินความพึงพอใจของระบบการจัดการข้อร้องเรียน

ระบุ.....
.....

7.3 การให้ข้อมูลป้อนกลับในการพัฒนานิสิต

คำชี้แจง ให้หลักสูตรเพิ่มข้อมูลวิธีการ กระบวนการ ช่วงเวลาในการให้ข้อมูลป้อนกลับแก่นิสิตภายหลังการประเมินผล

ระบุ.....
.....

7.4 การทวนสอบผลลัพธ์การเรียนรู้

คณะกรรมการบริหารหลักสูตร อาจารย์ผู้สอน และ/หรือ อาจารย์ที่ปรึกษา ร่วมกันทำหน้าที่กำกับดูแล ติดตามผล และดำเนินการทวนสอบผลลัพธ์การเรียนรู้ของนิสิต โดยมีแผนการทวนสอบผลลัพธ์การเรียนรู้ของนิสิตทั้งในระดับชุดวิชา/รายวิชา ระดับชั้นและระดับหลักสูตร ดังนี้

1) การประเมินผลลัพธ์การเรียนรู้ของชุดวิชา/รายวิชา และผลลัพธ์การเรียนรู้ระดับชั้น โดยคณะกรรมการบริหารหลักสูตรร่วมกับอาจารย์ผู้สอน ร่วมกันพิจารณาผลลัพธ์การเรียนรู้ของนิสิตจากชุดวิชา/รายวิชา ที่สอนในภาคการศึกษา/ชั้นปี นั้น โดยพิจารณาความสอดคล้องกับผลลัพธ์การเรียนรู้ของชุดวิชา/รายวิชา และความสอดคล้องกับผลลัพธ์การเรียนรู้ระดับชั้นปีที่กำหนด รวมถึงนำผลการประเมินการจัดการเรียนรู้โดยนิสิตมาพิจารณาร่วมด้วย เพื่อนำข้อมูลที่ได้จากการประเมินไปใช้ประกอบในการทบทวนหรือปรับปรุงวิธีการสอนหรือวิธีการวัดผลและประเมินผลในแต่ละชุดวิชา/รายวิชา เพื่อพัฒนาให้นิสิตบรรลุผลลัพธ์การเรียนรู้อย่างต่อเนื่องในภาคการศึกษาหรือปีการศึกษาถัดไป

2) การประเมินผลลัพธ์การเรียนรู้ของหลักสูตร โดยคณะกรรมการบริหารหลักสูตร ร่วมกันพิจารณาผลลัพธ์การเรียนรู้ของนิสิตที่เกิดขึ้นกับผลลัพธ์การเรียนรู้ของหลักสูตรที่ได้กำหนด ตลอดจนสำรวจความคิดเห็นของนายจ้าง/ผู้ใช้บัณฑิต ที่มีต่อผลลัพธ์การเรียนรู้ของบัณฑิต และสำรวจความคิดเห็นของบัณฑิตที่มีต่อหลักสูตร เพื่อนำผลการประเมินมาใช้ประกอบการพิจารณาในการวางแผนปรับปรุงหลักสูตรและการออกแบบผลลัพธ์การเรียนรู้ของหลักสูตรให้สอดคล้องกับความต้องการของผู้มีส่วนได้เสียต่อไป

3) กรณีคณะกรรมการบริหารหลักสูตร พบว่าผู้เรียนมีผลลัพธ์การเรียนรู้ที่เกิดขึ้นจริงไม่เป็นไปตามผลลัพธ์การเรียนรู้ของหลักสูตร คณะกรรมการบริหารหลักสูตรได้ดำเนินการ/จัดกิจกรรมเสริมให้ผู้เรียนมีพัฒนาการผลลัพธ์การเรียนรู้ได้ตามที่กำหนด โดย.....

(หลักสูตรสามารถเพิ่มเติมวิธีการ/เครื่องมือ ที่ใช้ในการทวนสอบผลลัพธ์การเรียนรู้ได้)

7.5 เกณฑ์การสำเร็จการศึกษาตามหลักสูตร

เป็นไปตามข้อบังคับมหาวิทยาลัยบูรพา ว่าด้วยการศึกษาระดับบัณฑิตศึกษา พ.ศ. 2566 และประกาศบัณฑิตวิทยาลัย เรื่อง หลักเกณฑ์และแนวปฏิบัติในการตีพิมพ์เผยแพร่ผลงานดุษฎีนิพนธ์ วิทยานิพนธ์ งานนิพนธ์สำหรับนิสิตระดับบัณฑิตศึกษา มหาวิทยาลัยบูรพา และที่แก้ไขเพิ่มเติม (ถ้ามี)

คำชี้แจง กรณีที่หลักสูตรมีเกณฑ์ฯ นอกเหนือจากข้อบังคับฯ หลักสูตรสามารถเพิ่มเติมได้ตามความเหมาะสม

ระดับปริญญาโท

ปริญญาโท แผน 1

1) มีระยะเวลาศึกษาตลอดหลักสูตรเป็นไปตามข้อ 11 ของข้อบังคับมหาวิทยาลัยบูรพาว่าด้วยการศึกษา ระดับบัณฑิตศึกษา พ.ศ.2566

2) ศึกษารายวิชาครบถ้วนตามที่กำหนดในหลักสูตร (ถ้ามี) โดยจะต้องได้รับคะแนนเฉลี่ยไม่ต่ำกว่า 3.00 จากระบบ 4.00 หรือเทียบเท่า

- 3) เสนอวิทยานิพนธ์ และสอบผ่านการสอบปากเปล่าขั้นสุดท้ายจนบรรลุผลลัพท์การเรียนรู้ตามมาตรฐานคุณวุฒิระดับบัณฑิตศึกษา
- 4) การสอบปากเปล่าซึ่งดำเนินการโดยคณะกรรมการสอบวิทยานิพนธ์ที่บัณฑิตวิทยาลัยแต่งตั้ง โดยเป็นระบบเปิดให้ผู้สนใจเข้ารับฟังได้
- 5) ผลงานวิทยานิพนธ์หรือส่วนหนึ่งของผลงานวิทยานิพนธ์ต้องเป็นไปตามประกาศบัณฑิตวิทยาลัย เรื่อง หลักเกณฑ์และแนวปฏิบัติในการตีพิมพ์เผยแพร่ผลงานดุษฎีนิพนธ์ วิทยานิพนธ์ งานนิพนธ์สำหรับนิสิตระดับบัณฑิตศึกษา มหาวิทยาลัยบูรพา และที่แก้ไขเพิ่มเติม (ถ้ามี) *(ทั้งนี้ หลักสูตรสามารถปรับเปลี่ยนได้ตามความเหมาะสมแต่ต้องไม่น้อยกว่าที่กำหนดไว้ในประกาศฯ)*
- 6) มีผลการสอบภาษาอังกฤษเป็นไปตามประกาศมหาวิทยาลัยบูรพา เรื่อง มาตรฐานการทดสอบภาษาอังกฤษ สำหรับนิสิตระดับบัณฑิตศึกษา และที่แก้ไขเพิ่มเติม (ถ้ามี)
- 7) ส่งเล่มวิทยานิพนธ์ฉบับสมบูรณ์ที่แก้ไขเรียบร้อยแล้วโดยพิมพ์จากระบบ i-Thesis
- 8) เจื่อนไขอื่นตามที่กำหนดไว้ในหลักสูตร หรือเงื่อนไขอื่นโดยความเห็นชอบของบัณฑิตวิทยาลัย (ถ้ามี ระบุ...)

ปริญญาโท แผน 2

- 1) มีระยะเวลาศึกษาตลอดหลักสูตรเป็นไปตามข้อ 11 ของข้อบังคับมหาวิทยาลัยบูรพาว่าด้วยการศึกษาระดับบัณฑิตศึกษา พ.ศ.2566
- 2) ศึกษารายวิชาครบถ้วนตามที่กำหนดในหลักสูตร โดยจะต้องได้รับค่าระดับชั้นเฉลี่ยสะสมไม่ต่ำกว่า 3.00 จากระบบ 4.00 หรือเทียบเท่า
- 3) สอบผ่านประมวลความรู้ด้วยข้อเขียน และ/หรือปากเปล่าในสาขาวิชานั้น
- 4) เสนองานนิพนธ์ และสอบผ่านการสอบปากเปล่าขั้นสุดท้ายจนบรรลุผลลัพท์การเรียนรู้ตามมาตรฐานคุณวุฒิระดับบัณฑิตศึกษา
- 5) การสอบปากเปล่าซึ่งดำเนินการโดยคณะกรรมการสอบงานนิพนธ์ที่บัณฑิตวิทยาลัยแต่งตั้ง โดยเป็นระบบเปิดให้ผู้สนใจเข้ารับฟังได้
- 6) ส่งเล่มงานนิพนธ์ฉบับสมบูรณ์ที่แก้ไขเรียบร้อยแล้วโดยพิมพ์จากระบบ i-Thesis
- 7) ผลงานนิพนธ์ต้องได้รับการเผยแพร่ตามประกาศบัณฑิตวิทยาลัย เรื่อง หลักเกณฑ์และแนวปฏิบัติในการตีพิมพ์เผยแพร่ผลงานดุษฎีนิพนธ์ วิทยานิพนธ์ งานนิพนธ์สำหรับนิสิตระดับบัณฑิตศึกษา มหาวิทยาลัยบูรพา และที่แก้ไขเพิ่มเติม (ถ้ามี) *(ทั้งนี้ หลักสูตรสามารถปรับเปลี่ยนได้ตามความเหมาะสมแต่ต้องไม่น้อยกว่าที่กำหนดไว้ในประกาศฯ)*
- 8) มีผลการสอบภาษาอังกฤษเป็นไปตามประกาศมหาวิทยาลัยบูรพา เรื่อง มาตรฐานการทดสอบภาษาอังกฤษ สำหรับนิสิตระดับบัณฑิตศึกษา และที่แก้ไขเพิ่มเติม (ถ้ามี)
- 9) เจื่อนไขอื่นตามที่กำหนดไว้ในหลักสูตร หรือเงื่อนไขอื่นโดยความเห็นชอบของบัณฑิตวิทยาลัย (ถ้ามี ระบุ...)

ระดับปริญญาเอก

ปริญญาเอก แผน 1

- 1) มีระยะเวลาศึกษาตลอดหลักสูตรเป็นไปตามข้อ 11 ของข้อบังคับมหาวิทยาลัยบูรพาว่าด้วยการศึกษาระดับบัณฑิตศึกษา พ.ศ.2566
- 2) สอบผ่านการสอบวัดคุณสมบัติ เพื่อเป็นผู้มีสิทธิ์ขอทำดุษฎีนิพนธ์
- 3) เสนอดุษฎีนิพนธ์ และสอบผ่านการสอบปากเปล่าขั้นสุดท้ายจนบรรลุผลลัพท์การเรียนรู้ตามมาตรฐานคุณวุฒิระดับบัณฑิตศึกษา
- 4) การสอบปากเปล่าซึ่งดำเนินการโดยคณะกรรมการสอบดุษฎีนิพนธ์ที่บัณฑิตวิทยาลัยแต่งตั้ง โดยเป็นระบบเปิดให้ผู้สนใจเข้ารับฟังได้
- 5) ผลงานดุษฎีนิพนธ์หรือส่วนหนึ่งของผลงานดุษฎีนิพนธ์ต้องเป็นไปตามประกาศบัณฑิตวิทยาลัย เรื่อง หลักเกณฑ์และแนวปฏิบัติในการตีพิมพ์เผยแพร่ผลงานดุษฎีนิพนธ์ วิทยานิพนธ์ งานนิพนธ์สำหรับนิสิตระดับบัณฑิตศึกษา มหาวิทยาลัยบูรพา และที่แก้ไขเพิ่มเติม (ถ้ามี) *(ทั้งนี้ หลักสูตรสามารถปรับเปลี่ยนได้ตามความเหมาะสมแต่ต้องไม่น้อยกว่าที่กำหนดไว้ในประกาศฯ)*

6) มีผลการสอบภาษาอังกฤษเป็นไปตามประกาศมหาวิทยาลัยบูรพา เรื่อง มาตรฐานการทดสอบภาษาอังกฤษ สำหรับนิสิตระดับบัณฑิตศึกษา และที่แก้ไขเพิ่มเติม (ถ้ามี)

7) ส่งเล่มดุษฎีนิพนธ์ฉบับสมบูรณ์ที่แก้ไขเรียบร้อยแล้วโดยพิมพ์จากระบบ i-Thesis

8) เงื่อนไขอื่นตามที่กำหนดไว้ในหลักสูตร หรือเงื่อนไขอื่นโดยความเห็นชอบของบัณฑิตวิทยาลัย

(ถ้ามี ระบุ...)

ปริญญาเอก แผน 2

1) มีระยะเวลาศึกษาตลอดหลักสูตรเป็นไปตามข้อ 11 ของข้อบังคับมหาวิทยาลัยบูรพาว่าด้วยการศึกษาระดับบัณฑิตศึกษา พ.ศ.2566

2) ศึกษารายวิชาครบถ้วนตามที่กำหนดในหลักสูตร (ถ้ามี) โดยจะต้องได้รับค่าระดับชั้นเฉลี่ยสะสมไม่ต่ำกว่า 3.00 จากระบบ 4.00 หรือเทียบเท่า

3) สอบผ่านการสอบวัดคุณสมบัติ เพื่อเป็นผู้มีสิทธิ์ขอทำดุษฎีนิพนธ์

4) เสนอดุษฎีนิพนธ์ และสอบผ่านการสอบปากเปล่าขั้นสุดท้ายจนบรรลุผลสัมฤทธิ์การเรียนรู้ตามมาตรฐานคุณวุฒิระดับบัณฑิตศึกษา

5) การสอบปากเปล่าซึ่งดำเนินการโดยคณะกรรมการสอบดุษฎีนิพนธ์ที่บัณฑิตวิทยาลัยแต่งตั้ง โดยเป็นระบบเปิดให้ผู้สนใจเข้ารับฟังได้

6) ผลงานดุษฎีนิพนธ์ หรือส่วนหนึ่งของผลงานดุษฎีนิพนธ์ต้องเป็นไปตามประกาศบัณฑิตวิทยาลัย เรื่อง หลักเกณฑ์และแนวปฏิบัติในการตีพิมพ์เผยแพร่ผลงานดุษฎีนิพนธ์ วิทยานิพนธ์ งานนิพนธ์สำหรับนิสิตระดับบัณฑิตศึกษา มหาวิทยาลัยบูรพา และที่แก้ไขเพิ่มเติม (ถ้ามี) *(ทั้งนี้ หลักสูตรสามารถปรับเปลี่ยนได้ตามความเหมาะสมแต่ต้องไม่น้อยกว่าที่กำหนดไว้ในประกาศ)*

7) มีผลการสอบภาษาอังกฤษเป็นไปตามประกาศมหาวิทยาลัยบูรพา เรื่อง มาตรฐานการทดสอบภาษาอังกฤษ สำหรับนิสิตระดับบัณฑิตศึกษา และที่แก้ไขเพิ่มเติม (ถ้ามี)

8) ส่งเล่มดุษฎีนิพนธ์ฉบับสมบูรณ์ที่แก้ไขเรียบร้อยแล้วโดยพิมพ์จากระบบ i-Thesis

9) เงื่อนไขอื่นตามที่กำหนดไว้ในหลักสูตร หรือเงื่อนไขอื่นโดยความเห็นชอบของบัณฑิตวิทยาลัย

(ถ้ามี ระบุ...)

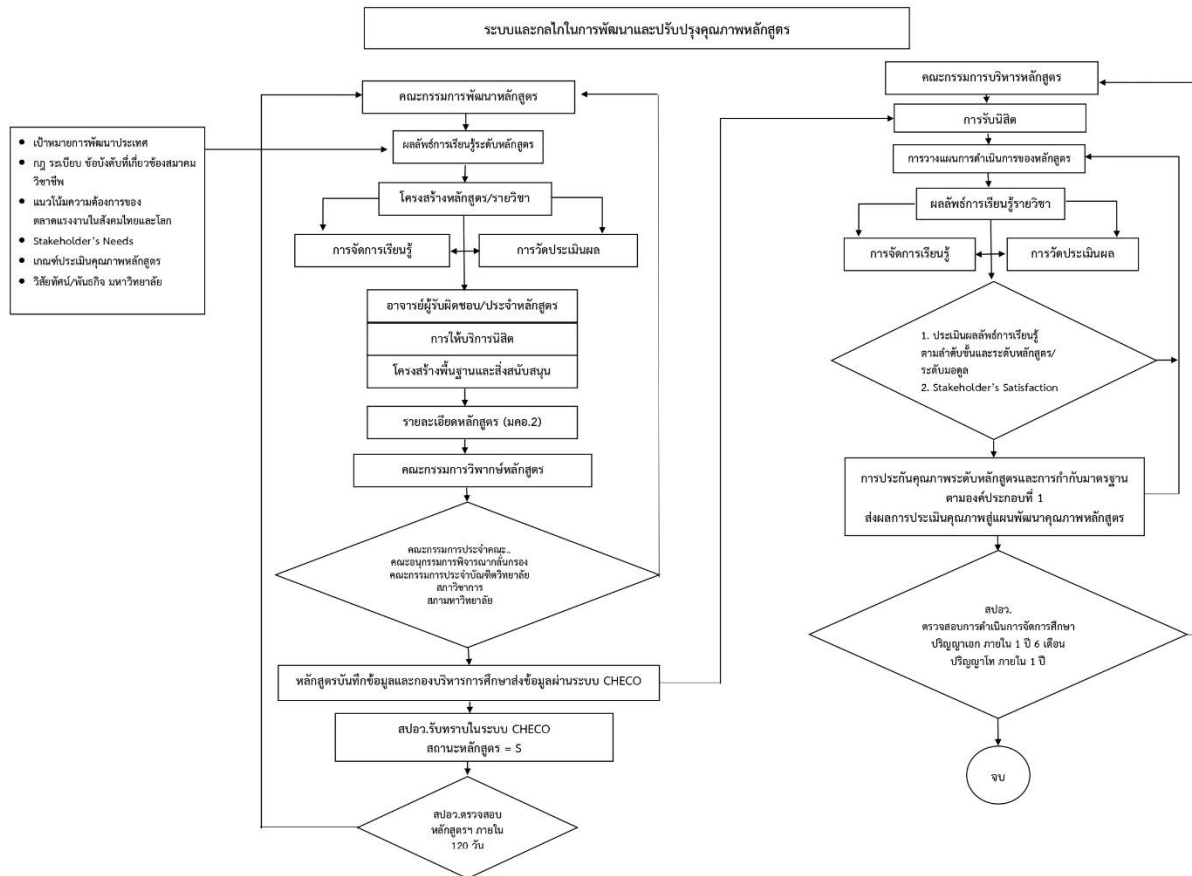
7.6 การเก็บสะสมหน่วยกิตในระบบคลังหน่วยกิต

เป็นไปตามข้อบังคับมหาวิทยาลัยบูรพา ว่าด้วยการจัดการศึกษาระบบคลังหน่วยกิต พ.ศ. 2564 และที่แก้ไขเพิ่มเติม (ถ้ามี)

หมวดที่ 8

การพัฒนาคุณภาพหลักสูตร

การพัฒนาคุณภาพหลักสูตรมี 2 ส่วน คือ การออกแบบและพัฒนาหลักสูตร และการบริหารจัดการหลักสูตร ให้เป็นไปตามระบบและกลไกการประกันคุณภาพหลักสูตร เพื่อตอบสนองต่อความต้องการและความคาดหวังของผู้เรียนและผู้มีส่วนได้ส่วนเสีย โดยมีกระบวนการ ดังภาพที่ 8.1



ภาพที่ 8.1 ระบบและกลไกการพัฒนาและปรับปรุงคุณภาพหลักสูตร

8.1 การกำกับมาตรฐานตามองค์ประกอบที่ 1

คณะกรรมการบริหารหลักสูตร มีการบริหารจัดการหลักสูตรให้เป็นไปตามเกณฑ์มาตรฐานหลักสูตรตามองค์ประกอบที่ 1 ตลอดระยะเวลาที่มีการจัดการเรียนการสอน โดยพิจารณาองค์ประกอบสำคัญ ได้แก่

- 1) จำนวนอาจารย์ผู้ประจำหลักสูตร
- 2) คุณสมบัติอาจารย์ผู้รับผิดชอบหลักสูตร
- 3) คุณสมบัติอาจารย์ประจำหลักสูตร
- 4) คุณสมบัติอาจารย์ผู้สอน
- 5) คุณสมบัติของอาจารย์ที่ปรึกษาวิทยานิพนธ์หลักและอาจารย์ที่ปรึกษางานนิพนธ์
- 6) คุณสมบัติของอาจารย์ที่ปรึกษาวิทยานิพนธ์ร่วม (ถ้ามี)
- 7) คุณสมบัติอาจารย์ผู้สอบวิทยานิพนธ์
- 8) การตีพิมพ์เผยแพร่ผลงานของผู้สำเร็จการศึกษา
- 9) ภาระงานอาจารย์ที่ปรึกษาวิทยานิพนธ์และงานนิพนธ์ในระดับบัณฑิตศึกษา
- 10) อาจารย์ที่ปรึกษาวิทยานิพนธ์และงานนิพนธ์ในระดับบัณฑิตศึกษามีผลงานวิจัยอย่างต่อเนื่องและสม่ำเสมอ
- 11) การปรับปรุงหลักสูตรตามรอบระยะเวลาที่กำหนด

คณะกรรมการตรวจประเมินคุณภาพหลักสูตรที่แต่งตั้งโดยมหาวิทยาลัยบูรพาทุกปีการศึกษา ทำหน้าที่สะท้อนผลการดำเนินงานของหลักสูตร เพื่อนำไปสู่การพัฒนาและปรับปรุงคุณภาพการศึกษาระดับหลักสูตร

คณะกรรมการบริหารหลักสูตร ทำหน้าที่ในการตรวจสอบและบริหารจัดการหลักสูตรให้เป็นไปตามเกณฑ์มาตรฐานหลักสูตรตามองค์ประกอบที่ 1

บัณฑิตวิทยาลัย ทำหน้าที่ในการกำกับ ติดตาม ตรวจสอบคุณสมบัติและแต่งตั้งอาจารย์ที่ปรึกษาหลัก/ร่วม คณะกรรมการสอบเค้าโครงฯ คณะกรรมการสอบปากเปล่า รวมทั้ง ภาระงานการเป็นอาจารย์ที่ปรึกษาให้เป็นไปตามเกณฑ์มาตรฐานหลักสูตร

การตีพิมพ์เผยแพร่ผลงานของผู้สำเร็จการศึกษาเป็นไปตามข้อบังคับมหาวิทยาลัยบูรพา และประกาศที่บัณฑิตวิทยาลัยกำหนด โดยมีอาจารย์ที่ปรึกษา บัณฑิตวิทยาลัยตรวจสอบและเสนอต่อที่ประชุมคณะกรรมการประจำบัณฑิตวิทยาลัยเพื่อพิจารณารับรองและอนุมัติโดยสภามหาวิทยาลัย

8.2 การรับรองคุณภาพหลักสูตร

หลักสูตรได้รับการรับรองหลักสูตร (ถ้ามี)

หน่วยงาน.....

จำนวน ปี ตั้งแต่ปีการศึกษา..... ถึง

(1) ระบบการประกันคุณภาพการศึกษาภายในระดับหลักสูตร (ระบุ)

.....

.....

(2) กระบวนการตามเกณฑ์ที่หลักสูตรเลือกใช้ (ระบุ)

.....

.....

.....

คำชี้แจง ให้หลักสูตรระบุข้อมูลการประกันคุณภาพการศึกษาของหลักสูตร เช่น ASEAN University Network-Quality Assurance (AUN-QA), WFME, ABET, ABEST 21 หรืออื่นๆ เพื่อใช้เป็นแนวทางการบริหารจัดการ วางแผน ควบคุม ดำเนินงาน และปรับปรุงคุณภาพหลักสูตรอย่างต่อเนื่อง รวมถึงหลักสูตรต้องบริหารจัดการให้เป็นไปตาม ประกาศคณะกรรมการมาตรฐานการอุดมศึกษา เรื่อง เกณฑ์มาตรฐานหลักสูตรระดับบัณฑิตศึกษา พ.ศ. 2565 และที่แก้ไขเพิ่มเติม (ถ้ามี) หรือมาตรฐานคุณวุฒิสาขาวิชา (ถ้ามี) ตลอดระยะเวลาที่มีการจัดการเรียนการสอนในหลักสูตร ซึ่งครอบคลุมด้าน

1. ผลลัพธ์การเรียนรู้ของหลักสูตร/รายวิชา
2. โครงสร้างหลักสูตรการศึกษาและรายวิชา
3. การจัดการกระบวนการเรียนรู้
4. วิธีการวัดและประเมินผลผู้เรียน
5. ระบบและกลไกการพัฒนาหลักสูตรและการบริหารคุณภาพ
6. คณาจารย์และบุคลากร
7. สิ่งสนับสนุนการเรียนรู้

8.3 การวางแผนคุณภาพ (Quality Planning: QP)

หลักสูตรมีการวางแผนคุณภาพ มีการกำหนดและสำรวจความต้องการของกลุ่มเป้าหมาย ได้แก่ นิสิตปัจจุบัน บัณฑิตที่สำเร็จการศึกษาผู้ใช้บัณฑิต/ ผู้มีส่วนได้เสียต่างๆ ศิษย์เก่า อาจารย์ประจำหลักสูตร อาจารย์ผู้รับผิดชอบหลักสูตร และอาจารย์ผู้สอน เป็นต้น มีการนำผลการสำรวจความต้องการดังกล่าวมากำหนดเป็นผลลัพธ์การเรียนรู้และตัววัดผลลัพธ์ดังกล่าวอย่างไร ตลอดจนมีการออกแบบหลักสูตร และมีการออกแบบกระบวนการเพื่อให้หลักสูตรสามารถดำเนินการจัดการศึกษาได้ตามผลลัพธ์การเรียนรู้ที่กำหนด รวมถึงมีการวางแผนเพื่อประเมินประสิทธิภาพในการประชาสัมพันธ์หลักสูตร ตามรายละเอียดในหมวด 2 ข้อ 2.1

(หลักสูตรสามารถเพิ่มเติมได้ตามความเหมาะสม)

.....

.....

8.4 การรักษาคุณภาพ (Quality Maintenance: QM)

หลักสูตรมีการรักษาคุณภาพ โดยการออกแบบการทบทวนตรวจสอบ และกำกับให้จัดกระบวนการเรียนรู้อการวัดและประเมินผลสัมฤทธิ์การเรียนรู้ และดำเนินการตามแผนที่ได้กำหนดไว้ ตามรายละเอียดในหมวด 7 ข้อ 7.4 การทบทวนสอบผลสัมฤทธิ์การเรียนรู้

(หลักสูตรสามารถเพิ่มเติมได้ตามความเหมาะสม)

คำชี้แจง หลักสูตรสามารถออกแบบวิธีการตรวจสอบ ประเมินว่าระบบอยู่ในสภาพสมบูรณ์ สามารถที่จะผลิตบัณฑิตได้ตามเป้าหมายที่ตั้งไว้ ทั้งนี้ หลักสูตรต้องมีการกำหนดตัวชี้วัดคุณภาพหลักสูตรตามเกณฑ์มาตรฐานหลักสูตรฯ ในทุกปีการศึกษา เพื่อใช้ในการกำกับและปรับปรุงคุณภาพหลักสูตร โดยมี 9 ตัวชี้วัด ดังนี้

1. อาจารย์ผู้รับผิดชอบหลักสูตรมีการประชุมหลักสูตร เพื่อวางแผน กำกับ ติดตาม และทบทวนการดำเนินงานหลักสูตร อย่างน้อย 2 ครั้งต่อปี โดยต้องบันทึกการประชุมทุกครั้ง
2. ร้อยละ 100 ของผู้รับผิดชอบหลักสูตร อาจารย์ประจำ อาจารย์ที่ปรึกษาหลัก/ร่วม คณะกรรมการสอบคณบดีนิพนธ์ วิทยานิพนธ์ งานนิพนธ์ และอาจารย์ผู้สอนที่เป็นไปตามเกณฑ์มาตรฐานหลักสูตรระดับบัณฑิตศึกษา พ.ศ. 2565
3. ร้อยละ 100 ของนิสิตที่เข้าศึกษาสามารถสอบ/ประเมินค่าโครงเป็นไปตามระยะเวลาที่กำหนด
4. ร้อยละ 100 ของนิสิตที่เข้าศึกษาสามารถสำเร็จการศึกษาเป็นไปตามระยะเวลาที่กำหนด
5. ร้อยละ 100 ของรายวิชา / ชุดวิชาที่เปิดสอน มีรายละเอียดรายวิชา เช่น แผนการเรียนและการวัดผลประเมินผลที่สอดคล้องกับผลสัมฤทธิ์การเรียนรู้ระดับรายวิชา อย่างน้อยก่อนการเปิดสอนในแต่ละภาคการศึกษา
6. ร้อยละ 100 ของรายวิชา / ชุดวิชาที่เปิดสอนมีการจัดทำรายงานผลการดำเนินการของการจัดการเรียนการสอน ภายใน 30 วัน หลังสิ้นสุดภาคการศึกษา
7. ร้อยละ 100 ของรายวิชา / ชุดวิชาที่เปิดสอนในแต่ละภาคการศึกษามีการพัฒนา/ปรับปรุง การจัดการเรียนการสอน กลยุทธ์การสอนหรือการประเมินผลการเรียนรู้จากผลการดำเนินงานที่รายงานในปีที่ผ่านมา
8. อาจารย์ประจำหลักสูตรได้รับการพัฒนาทางวิชาการและ / หรือวิชาชีพอย่างน้อยปีละ 1 ครั้ง
9. อาจารย์ใหม่ ทุกคนได้รับการปฐมนิเทศหรือคำแนะนำด้านการจัดการเรียนการสอนหรือการให้คำปรึกษานิสิตระดับบัณฑิตศึกษา (ถ้ามี)

8.5 การควบคุมคุณภาพ (Quality Control: QC)

หลักสูตรมีการออกแบบวิธีการวัดและควบคุม จุดควบคุม และจุดตรวจสอบ ตลอดจนกระบวนการจัดการเรียนการสอน เพื่อให้มั่นใจว่ามีการตรวจสอบและติดตามกระบวนการ เพื่อการบ่งชี้ความผิดปกติของกระบวนการ และมีการปรับแก้ให้กระบวนการได้มีการดำเนินการเป็นไปตามที่ได้รับการวางแผนไว้แต่แรก ดังนี้

8.5.1 การควบคุมคุณภาพนิสิต

- (1) การรับนิสิตและการเตรียมความพร้อมก่อนเข้าศึกษา

ตามรายละเอียดในหมวด 6 ข้อ 6.3 และ 6.4

- (2) การควบคุมดูแลให้คำปรึกษาและการใช้ชีวิตในมหาวิทยาลัย

ระบุ

- (3) การติดตามและรายงานผลการคงอยู่และสำเร็จการศึกษา

คำชี้แจง หลักสูตรระบบ กลไกและวิธีการในการกำกับ ติดตามการคงอยู่และการสำเร็จการศึกษาของนิสิตในแต่ละปีการศึกษา

ระบุ

- (4) การดำเนินการของหลักสูตรเมื่อผู้เรียนไม่สามารถบรรลุตามผลสัมฤทธิ์การเรียนรู้ที่กำหนดไว้ตามรายละเอียดในหมวด 7 ข้อ 7.3

8.5.2 การควบคุมคุณภาพอาจารย์

(1) กระบวนการรับและคัดเลือกอาจารย์ใหม่

.....

.....

(2) กระบวนการส่งเสริมและพัฒนาทักษะอาจารย์

.....

.....

8.5.3 การควบคุมคุณภาพของสิ่งสนับสนุนการเรียนรู้

.....

.....

คำชี้แจง

กรณีหลักสูตรมีการจัดการเรียนรู้ผ่านระบบสารสนเทศ ให้ระบุตามประกาศกระทรวงการอุดมศึกษา วิทยาศาสตร์ วิจัยและนวัตกรรม เรื่อง หลักเกณฑ์ วิธีการ และเงื่อนไขการจัดการศึกษาผ่านระบบ เทคโนโลยีสารสนเทศ พ.ศ. 2565 เอกสารแนบท้าย ข้อ ๕ ด้านความพร้อมของสิ่งสนับสนุนการเรียนรู้ ข้อ 6 ด้านความพร้อมของอุปกรณ์ เทคโนโลยี และทรัพยากรการเรียนรู้

8.6 การปรับปรุงและพัฒนาคุณภาพ (Quality Improvement: QI)

แผนการปรับปรุงและพัฒนาคุณภาพหลักสูตร	กลยุทธ์/ตัวบ่งชี้	หลักฐานเชิงประจักษ์

คำชี้แจง ให้หลักสูตรระบุการนำผลการประเมินไปใช้ปรับปรุงพัฒนาคุณภาพอย่างต่อเนื่อง จัดทำแผนการปรับปรุงและพัฒนาคุณภาพหลักสูตร พร้อมกำหนดระยะเวลาที่คาดว่าจะดำเนินการแล้วเสร็จ เช่น ผลการประเมินหลักสูตร ผลการประเมินความพึงพอใจของผู้เรียนและผู้มีส่วนได้เสีย ข้อมูลการสำเร็จการศึกษา หรือข้อมูลอื่นๆ ที่เกี่ยวข้อง นำไปใช้ปรับปรุงพัฒนาคุณภาพอย่างต่อเนื่อง จัดทำแผนการปรับปรุงและพัฒนาคุณภาพหลักสูตร พร้อมกำหนดระยะเวลาที่คาดว่าจะดำเนินการแล้วเสร็จ (เช่น ทุกปีการศึกษา หรือ ครบรอบ 5 ปี แล้วแต่กรณี) ระบุกลยุทธ์สำคัญและตัวบ่งชี้ที่ต้องดำเนินการเพื่อความสำเร็จของแผนนั้น ๆ รวมทั้งหลักฐานเชิงประจักษ์

- วิธีการประเมินผลสัมฤทธิ์การเรียนรู้
- วิธีการประเมินความพึงพอใจของผู้เรียนและผู้มีส่วนได้เสีย
- นำผลการประเมินผลสัมฤทธิ์การเรียนรู้ มาจัดทำแผนการปรับปรุงและพัฒนาคุณภาพหลักสูตร เพื่อให้หลักสูตรมีคุณภาพอย่างต่อเนื่อง อีกทั้งได้กำหนดกลยุทธ์สำคัญที่ต้องดำเนินการเพื่อความสำเร็จตามหลักฐาน/ตัวบ่งชี้ความสำเร็จ

8.7 การสื่อสารและเผยแพร่ข้อมูลของหลักสูตรการศึกษาให้ผู้มีส่วนได้เสียได้รับทราบ

คำชี้แจง หลักสูตรระบุวิธีการสื่อสารและเผยแพร่ข้อมูลของหลักสูตรจะต้องมีความครบถ้วน เป็นข้อมูลชุดเดียวกันและเป็นข้อมูลปัจจุบัน และผู้มีส่วนได้เสียสามารถเข้ามาดูได้ตลอด

ระบุ.....

.....

8.8 การตรวจสอบเพื่อรับรองมาตรฐานหลักสูตรโดยคณะกรรมการมาตรฐานการอุดมศึกษาตามพระราชบัญญัติการอุดมศึกษา พ.ศ. 2562

8.8.1 การตรวจสอบหลักสูตร คณะกรรมการมาตรฐานการอุดมศึกษาจะตรวจสอบหลักสูตรการศึกษาของมหาวิทยาลัยว่าได้ออกแบบเป็นไปตามมาตรฐานและให้การรับรองเมื่อได้ตรวจสอบ โดยมีหลักฐานเชิงประจักษ์

8.8.2 การตรวจสอบการดำเนินการจัดการศึกษา คณะกรรมการมาตรฐานการอุดมศึกษาตรวจสอบการดำเนินการจัดการศึกษาที่มีกระบวนการควบคุมที่มั่นใจได้ว่าจะเกิดผลลัพธ์การเรียนรู้ที่คาดหวังได้จริง ตลอดจนมีกระบวนการติดตามและพัฒนาสมรรถนะการดำเนินการอย่างต่อเนื่อง เพื่อให้บรรลุเป้าหมายที่ตั้งไว้ โดยหลักสูตรต้องจัดส่งรายงานผลการดำเนินการจัดการศึกษาที่แสดงถึงผลการวิเคราะห์ดำเนินงานในปัจจุบัน เมื่อเทียบกับปีก่อนหน้า แนวโน้มของผลการดำเนินงาน รายงานผลการวิเคราะห์ช่องว่าง และแผนการปรับปรุงและพัฒนาหลักสูตรการศึกษา พร้อมทั้ง หลักฐานเชิงประจักษ์อื่น ๆ เพื่อการรับรองมาตรฐานการอุดมศึกษาของหลักสูตรการศึกษา เมื่อครบกึ่งหนึ่งของระยะเวลาการจัดการศึกษาของหลักสูตร

เอกสารแนบ

- เอกสารแนบหมายเลข 1 คำอธิบายรายวิชา
- เอกสารแนบหมายเลข 2 ตารางแสดงความสัมพันธ์ของผลลัพธ์การเรียนรู้ของหลักสูตร (PLOs) กับรายวิชาในระดับชั้นของการพัฒนาผู้เรียน และ/หรือ ตารางแสดงความสัมพันธ์ของผลลัพธ์การเรียนรู้ในระดับโมดูล (MLOs) กับรายวิชาในระดับชั้นของการพัฒนาผู้เรียน
- เอกสารแนบหมายเลข 3 ผลงานทางวิชาการของอาจารย์ผู้รับผิดชอบหลักสูตรและ อาจารย์ประจำหลักสูตร
- เอกสารแนบหมายเลข 4 คำสั่งแต่งตั้งคณะกรรมการพัฒนา/ปรับปรุงหลักสูตร
- เอกสารแนบหมายเลข 5 คำสั่งแต่งตั้งคณะกรรมการวิพากษ์หลักสูตร
- เอกสารแนบหมายเลข 6 ผลการวิพากษ์หลักสูตรจากคณะกรรมการวิพากษ์หลักสูตร
- เอกสารแนบหมายเลข 7 ตารางเปรียบเทียบหลักสูตร (กรณีหลักสูตรปรับปรุง)
- เอกสารแนบหมายเลข 8 ข้อบังคับมหาวิทยาลัยบูรพาว่าด้วยการศึกษา ระดับบัณฑิตศึกษา พ.ศ. 2566 และที่แก้ไขเพิ่มเติม (ถ้ามี)
- เอกสารแนบหมายเลข 9 บันทึกความเข้าใจ บันทึกข้อตกลง (ถ้ามี)

เอกสารแนบหมายเลข 1

คำอธิบายรายวิชา

1. หมวดวิชาบังคับ (แยกตามแผนการศึกษา)

รหัสวิชา	ชื่อรายวิชาภาษาไทยและ ภาษาอังกฤษ	หน่วยกิต	คำอธิบายรายวิชาภาษาไทยและภาษาอังกฤษ

2. หมวดวิชาเลือก

รหัสวิชา	ชื่อรายวิชาภาษาไทยและ ภาษาอังกฤษ	หน่วยกิต	คำอธิบายรายวิชาภาษาไทยและภาษาอังกฤษ

3. หมวดวิชาคุณิพนธ์/วิทยานิพนธ์/งานนิพนธ์

รหัสวิชา	ชื่อรายวิชาภาษาไทยและ ภาษาอังกฤษ	หน่วยกิต	คำอธิบายรายวิชาภาษาไทยและภาษาอังกฤษ

เอกสารแนบหมายเลข 2

ตารางแสดงความสัมพันธ์ของผลลัพธ์การเรียนรู้ของหลักสูตร (PLOs) กับรายวิชาในระดับชั้นของการพัฒนาผู้เรียน หรือ
ตารางแสดงความสัมพันธ์ของผลลัพธ์การเรียนรู้ในระดับโมดูล (MLOs) กับรายวิชาในระดับชั้นของการพัฒนาผู้เรียน

ตัวอย่าง

ระดับปริญญาโท

แผน 1 แบบวิชาการ ทำวิทยานิพนธ์

รหัสและชื่อรายวิชา		หน่วยกิต (ทฤษฎี-ปฏิบัติ-ศึกษาด้วยตนเอง)	PLO...	PLO...	PLO...	PLO...	PLO...
<u>ปีที่ 1 ภาคการศึกษาต้น</u>							
XXXXXX	วิทยานิพนธ์ Thesis	X(X-X-X)	B		B		B
<u>ปีที่ 1 ภาคการศึกษาปลาย</u>							
XXXXXX	วิทยานิพนธ์ Thesis	X(X-X-X)	B	I	I	I	I
<u>ปีที่ 2 ภาคการศึกษาต้น</u>							
XXXXXX	วิทยานิพนธ์ Thesis	X(X-X-X)	I/A		I		A
<u>ปีที่ 2 ภาคการศึกษาปลาย</u>							
XXXXXX	วิทยานิพนธ์ Thesis	X(X-X-X)	A	A	A	A	A

แผน 1 แบบวิชาการ ศึกษารายวิชาและทำวิทยานิพนธ์

รหัสและชื่อรายวิชา		หน่วยกิต (ทฤษฎี-ปฏิบัติ-ศึกษาด้วยตนเอง)	PLO...	PLO...	PLO...	PLO...	PLO...
ปีที่ 1 ภาคการศึกษาต้น							
XXXXXX	ชื่อรายวิชาภาษาไทย ชื่อรายวิชาภาษาอังกฤษ	X(X-X-X)	B		B		B
XXXXXX	ชื่อรายวิชาภาษาไทย ชื่อรายวิชาภาษาอังกฤษ	X(X-X-X)		I		B/I	
ปีที่ 1 ภาคการศึกษาปลาย							
XXXXXX	ชื่อรายวิชาภาษาไทย ชื่อรายวิชาภาษาอังกฤษ	X(X-X-X)	B	I	I	I	I
XXXXXX	ชื่อรายวิชาภาษาไทย ชื่อรายวิชาภาษาอังกฤษ	X(X-X-X)		B/I		I	
ปีที่ 2 ภาคการศึกษาต้น							
XXXXXX	ชื่อรายวิชาภาษาไทย ชื่อรายวิชาภาษาอังกฤษ	X(X-X-X)	B				
XXXXXX	ชื่อรายวิชาภาษาไทย ชื่อรายวิชาภาษาอังกฤษ	X(X-X-X)		I/A			
XXXXXX	วิทยานิพนธ์ Thesis	X(X-X-X)	I/A		I		A
ปีที่ 2 ภาคการศึกษาปลาย							
XXXXXX	วิทยานิพนธ์ Thesis	X(X-X-X)	A	A	A	A	A

หมวดวิชาเลือก

รหัสและชื่อรายวิชา		หน่วยกิต (ทฤษฎี-ปฏิบัติ-ศึกษาด้วยตนเอง)	PLO...	PLO...	PLO...	PLO...	PLO...
XXXXXX	ชื่อรายวิชาภาษาไทย ชื่อรายวิชาภาษาอังกฤษ	X(X-X-X)	I	I			I
XXXXXX	ชื่อรายวิชาภาษาไทย ชื่อรายวิชาภาษาอังกฤษ	X(X-X-X)	I		I	I	

แผน 2 แบบวิชาชีพ

รหัสและชื่อรายวิชา		หน่วยกิต (ทฤษฎี-ปฏิบัติ-ศึกษาด้วยตนเอง)	PLO...	PLO...	PLO...	PLO...	PLO...
ปีที่ 1 ภาคการศึกษาต้น							
XXXXXX	ชื่อรายวิชาภาษาไทย ชื่อรายวิชาภาษาอังกฤษ	X(X-X-X)	B		B		B
XXXXXX	ชื่อรายวิชาภาษาไทย ชื่อรายวิชาภาษาอังกฤษ	X(X-X-X)		I		B/I	
ปีที่ 1 ภาคการศึกษาปลาย							
XXXXXX	ชื่อรายวิชาภาษาไทย ชื่อรายวิชาภาษาอังกฤษ	X(X-X-X)	B	I	I	I	I
XXXXXX	ชื่อรายวิชาภาษาไทย ชื่อรายวิชาภาษาอังกฤษ	X(X-X-X)		B/I		I	
ปีที่ 2 ภาคการศึกษาต้น							
XXXXXX	ชื่อรายวิชาภาษาไทย ชื่อรายวิชาภาษาอังกฤษ	X(X-X-X)		I/A			

รหัสและชื่อรายวิชา		หน่วยกิต (ทฤษฎี-ปฏิบัติ-ศึกษาด้วยตนเอง)	PLO...	PLO...	PLO...	PLO...	PLO...
XXXXXX	งานนิพนธ์ Independent Study	X(X-X-X)	I/A		I		A
<u>ปีที่ 2 ภาคการศึกษาปลาย</u>							
XXXXXX	งานนิพนธ์ Independent Study	X(X-X-X)	A	A	A	A	A

หมวดวิชาเลือก

รหัสและชื่อรายวิชา		หน่วยกิต (ทฤษฎี-ปฏิบัติ-ศึกษาด้วยตนเอง)	PLO...	PLO...	PLO...	PLO...	PLO...
XXXXXX	ชื่อรายวิชาภาษาไทย ชื่อรายวิชาภาษาอังกฤษ	X(X-X-X)	I	I			I
XXXXXX	ชื่อรายวิชาภาษาไทย ชื่อรายวิชาภาษาอังกฤษ	X(X-X-X)	I		I	I	

ระดับปริญญาเอก

แผน 1

รหัสและชื่อรายวิชา/กิจกรรม/กลยุทธ์การจัดการเรียนการสอน		หน่วยกิต (ทฤษฎี-ปฏิบัติ-ศึกษาด້วยตนเอง)	PLO...	PLO...	PLO...	PLO...	PLO...
<u>ปีที่ 1 ภาคการศึกษาต้น</u>							
XXXXXX	ระเบียบวิธีวิจัยและสัมมนาชั้นสูง Seminar	ไม่นับหน่วยกิต	I	I	I	I	I
QE	การสอบวัดคุณสมบัติ Qualifying Examination	ไม่นับหน่วยกิต	I	I	I	I	I
XXXXXX	ดุขฎฐฎฎฎฎฎฎ Dissertation	6(0-0-18)		I		I/A	
<u>ปีที่ 1 ภาคการศึกษาปลาย</u>							
XXXXXX	ดุขฎฐฎฎฎฎฎฎ Dissertation	6(0-0-18)		I		I/A	
<u>ปีที่ 2 ภาคการศึกษาต้น</u>							
XXXXXX	ดุขฎฐฎฎฎฎฎฎ Dissertation	X(X-X-X)		I		I/A	
<u>ปีที่ 2 ภาคการศึกษาปลาย</u>							
XXXXXX	ดุขฎฐฎฎฎฎฎฎ Dissertation	X(X-X-X)	A/M		M	M	
<u>ปีที่ 3 ภาคการศึกษาต้น</u>							
XXXXXX	ดุขฎฐฎฎฎฎฎฎ Dissertation	X(X-X-X)	A/M		M	M	

รหัสและชื่อรายวิชา/กิจกรรม/กลยุทธ์การจัดการเรียนการสอน		หน่วยกิต (ทฤษฎี-ปฏิบัติ-ศึกษาด้วยตนเอง)	PLO...	PLO...	PLO...	PLO...	PLO...
<u>ปีที่ 3 ภาคการศึกษาปลาย</u>							
XXXXXX	ดุชนิพนธ์ Dissertation	X(X-X-X)	M	M	M	M	M

หมวดวิชาเลือก

รหัสและชื่อรายวิชา		หน่วยกิต (ทฤษฎี-ปฏิบัติ-ศึกษาด้วยตนเอง)	PLO...	PLO...	PLO...	PLO...	PLO...
XXXXXX	ชื่อรายวิชาภาษาไทย ชื่อรายวิชาภาษาอังกฤษ	X(X-X-X)	I	I			I
XXXXXX	ชื่อรายวิชาภาษาไทย ชื่อรายวิชาภาษาอังกฤษ	X(X-X-X)	I		I	I	

แผน 2

รหัสและชื่อรายวิชา		หน่วยกิต (ทฤษฎี-ปฏิบัติ-ศึกษาด้วยตนเอง)	PLO...	PLO...	PLO...	PLO...	PLO...
<u>ปีที่ 1 ภาคการศึกษาต้น</u>							
XXXXXX	ชื่อรายวิชาภาษาไทย ชื่อรายวิชาภาษาอังกฤษ	X(X-X-X)	I	I			I
XXXXXX	ชื่อรายวิชาภาษาไทย ชื่อรายวิชาภาษาอังกฤษ	X(X-X-X)	I		I	I	
<u>ปีที่ 1 ภาคการศึกษาปลาย</u>							
XXXXXX	ชื่อรายวิชาภาษาไทย ชื่อรายวิชาภาษาอังกฤษ	X(X-X-X)		I		I	I

รหัสและชื่อรายวิชา		หน่วยกิต (ทฤษฎี-ปฏิบัติ-ศึกษาด้วยตนเอง)	PLO...	PLO...	PLO...	PLO...	PLO...
XXXXXX	ชื่อรายวิชาภาษาไทย ชื่อรายวิชาภาษาอังกฤษ	X(X-X-X)		I/A		I	
<u>ปีที่ 2 ภาคการศึกษาต้น</u>							
XXXXXX	ชื่อรายวิชาภาษาไทย ชื่อรายวิชาภาษาอังกฤษ	X(X-X-X)	A				
XXXXXX	ชื่อรายวิชาภาษาไทย ชื่อรายวิชาภาษาอังกฤษ	X(X-X-X)		I/A			
XXXXXX	ดุซงฎึนึพนัธ Dissertation	X(X-X-X)		I		I/A	
<u>ปีที่ 2 ภาคการศึกษาปลาย</u>							
XXXXXX	ดุซงฎึนึพนัธ Dissertation	6(0-0-18)		I		I/A	
<u>ปีที่ 3 ภาคการศึกษาต้น</u>							
XXXXXX	ดุซงฎึนึพนัธ Dissertation	X(X-X-X)	A/M		M	M	
<u>ปีที่ 3 ภาคการศึกษาปลาย</u>							
XXXXXX	ดุซงฎึนึพนัธ Dissertation	X(X-X-X)	M	M	M	M	M

หมวดวิชาเลือก

รหัสและชื่อรายวิชา		หน่วยกิต (ทฤษฎี-ปฏิบัติ-ศึกษาด้วยตนเอง)	PLO...	PLO...	PLO...	PLO...	PLO...
XXXXXX	ชื่อรายวิชาภาษาไทย ชื่อรายวิชาภาษาอังกฤษ	X(X-X-X)	I	I			I
XXXXXX	ชื่อรายวิชาภาษาไทย ชื่อรายวิชาภาษาอังกฤษ	X(X-X-X)	I		I	I	

หมายเหตุ: หลักสูตรกำหนดระดับผลลัพธ์การเรียนรู้ 3 ระดับ ดังนี้

ระดับปริญญาโท

- B (Beginner) = มีองค์ความรู้พื้นฐานในสาขาวิชา..... จากการศึกษาในระดับปริญญาตรี แต่ยังขาดองค์ความรู้ที่ลึกซึ้ง
- I (Intermediate) = สามารถประยุกต์องค์ความรู้ระดับพื้นฐาน เพื่อใช้แก้ปัญหา และพัฒนาในบริบทของโลกจริงได้
- A (Advanced) = สามารถสร้างสรรค์หรือต่อยอดองค์ความรู้เดิมไปสู่องค์ความรู้ใหม่ผ่านกระบวนการทำวิจัย หรือสามารถนำไปพัฒนากระบวนการทำงานให้มีประสิทธิภาพและประสิทธิผลสูงขึ้น

ระดับปริญญาเอก

- I (Intermediate) = สามารถประยุกต์องค์ความรู้ระดับพื้นฐาน เพื่อใช้แก้ปัญหา และพัฒนาในบริบทของโลกจริงได้
- A (Advanced) = สามารถสร้างสรรค์หรือต่อยอดองค์ความรู้เดิมไปสู่องค์ความรู้ใหม่ ผ่านกระบวนการทำวิจัย
- M (Mastery) = มีความเชี่ยวชาญ สามารถนำทฤษฎีเชิงลึกมาบูรณาการข้ามศาสตร์ เพื่อสร้างองค์ความรู้ใหม่ที่เป็นที่ยอมรับในระดับสากล หรือ มีทักษะการคิดเชิงวิพากษ์ซึ่งนำไปสู่การแก้ปัญหาแบบองค์รวม โดยเป็นที่ยอมรับและอ้างอิงได้ หรือปรับใช้ในบริบทอื่นได้

เอกสารแนบหมายเลข 3

ผลงานทางวิชาการของอาจารย์ผู้รับผิดชอบหลักสูตรและอาจารย์ประจำหลักสูตร

* หมายถึง อาจารย์ผู้รับผิดชอบหลักสูตร

(1) นาย/นาง/นางสาว[คลิกพิมพ์] *

ประสบการณ์สอน

[คลิกพิมพ์]

งานวิจัย (เรียงปีพ.ศ. จากปัจจุบันไปอดีต โดยให้ชื่อย้อนหลังได้ไม่เกิน 5 ปี)

[คลิกพิมพ์]

ผลงานทางวิชาการในลักษณะอื่น (เรียงปีพ.ศ. จากปัจจุบันไปอดีต โดยให้ชื่อย้อนหลังได้ไม่เกิน 5 ปี)

[คลิกพิมพ์]

หนังสือ/ตำรา (เรียงปีพ.ศ. จากปัจจุบันไปอดีต โดยให้ชื่อย้อนหลังได้ไม่เกิน 5 ปี)

[คลิกพิมพ์]

บทความทางวิชาการ (เรียงปีพ.ศ. จากปัจจุบันไปอดีต โดยให้ชื่อย้อนหลังได้ไม่เกิน 5 ปี)

[คลิกพิมพ์]

(2) นาย/นาง/นางสาว[คลิกพิมพ์] *

ประสบการณ์สอน

[คลิกพิมพ์]

งานวิจัย (เรียงปีพ.ศ. จากปัจจุบันไปอดีต โดยให้ชื่อย้อนหลังได้ไม่เกิน 5 ปี)

[คลิกพิมพ์]

ผลงานทางวิชาการในลักษณะอื่น (เรียงปีพ.ศ. จากปัจจุบันไปอดีต โดยให้ชื่อย้อนหลังได้ไม่เกิน 5 ปี)

[คลิกพิมพ์]

หนังสือ/ตำรา (เรียงปีพ.ศ. จากปัจจุบันไปอดีต โดยให้ชื่อย้อนหลังได้ไม่เกิน 5 ปี)

[คลิกพิมพ์]

บทความทางวิชาการ (เรียงปีพ.ศ. จากปัจจุบันไปอดีต โดยให้ชื่อย้อนหลังได้ไม่เกิน 5 ปี)

[คลิกพิมพ์]

(3) นาย/นาง/นางสาว[คลิกพิมพ์] *

ประสบการณ์สอน

[คลิกพิมพ์]

งานวิจัย (เรียงปีพ.ศ. จากปัจจุบันไปอดีต โดยให้ชื่อย้อนหลังได้ไม่เกิน 5 ปี)

[คลิกพิมพ์]

ผลงานทางวิชาการในลักษณะอื่น (เรียงปีพ.ศ. จากปัจจุบันไปอดีต โดยให้ชื่อย้อนหลังได้ไม่เกิน 5 ปี)

[คลิกพิมพ์]

หนังสือ/ตำรา (เรียงปีพ.ศ. จากปัจจุบันไปอดีต โดยให้ชื่อย้อนหลังได้ไม่เกิน 5 ปี)

[คลิกพิมพ์]

บทความทางวิชาการ (เรียงปีพ.ศ. จากปัจจุบันไปอดีต โดยให้ชื่อย้อนหลังได้ไม่เกิน 5 ปี)
[คลิกพิมพ์]

(4) นาย/นาง/นางสาว[คลิกพิมพ์]

ประสบการณ์สอน

[คลิกพิมพ์]

งานวิจัย (เรียงปีพ.ศ. จากปัจจุบันไปอดีต โดยให้ชื่อย้อนหลังได้ไม่เกิน 5 ปี)

[คลิกพิมพ์]

ผลงานทางวิชาการในลักษณะอื่น (เรียงปีพ.ศ. จากปัจจุบันไปอดีต โดยให้ชื่อย้อนหลังได้ไม่เกิน 5 ปี)

[คลิกพิมพ์]

หนังสือ/ตำรา (เรียงปีพ.ศ. จากปัจจุบันไปอดีต โดยให้ชื่อย้อนหลังได้ไม่เกิน 5 ปี)

[คลิกพิมพ์]

บทความทางวิชาการ (เรียงปีพ.ศ. จากปัจจุบันไปอดีต โดยให้ชื่อย้อนหลังได้ไม่เกิน 5 ปี)

[คลิกพิมพ์]

(5) นาย/นาง/นางสาว[คลิกพิมพ์]

ประสบการณ์สอน

[คลิกพิมพ์]

งานวิจัย (เรียงปีพ.ศ. จากปัจจุบันไปอดีต โดยให้ชื่อย้อนหลังได้ไม่เกิน 5 ปี)

[คลิกพิมพ์]

ผลงานทางวิชาการในลักษณะอื่น (เรียงปีพ.ศ. จากปัจจุบันไปอดีต โดยให้ชื่อย้อนหลังได้ไม่เกิน 5 ปี)

[คลิกพิมพ์]

หนังสือ/ตำรา (เรียงปีพ.ศ. จากปัจจุบันไปอดีต โดยให้ชื่อย้อนหลังได้ไม่เกิน 5 ปี)

[คลิกพิมพ์]

บทความทางวิชาการ (เรียงปีพ.ศ. จากปัจจุบันไปอดีต โดยให้ชื่อย้อนหลังได้ไม่เกิน 5 ปี)

[คลิกพิมพ์]

**ประเภทและการเขียนผลงานทางวิชาการของอาจารย์ผู้รับผิดชอบหลักสูตร
และอาจารย์ประจำหลักสูตร**

ประเภทผลงานทางวิชาการ

ระดับ	ประกาศมอ.เรื่อง เกณฑ์มาตรฐานหลักสูตรระดับบัณฑิตศึกษา พ.ศ. 2565	ประกาศ ก.พ.อ. เรื่อง หลักเกณฑ์และวิธีการพิจารณาแต่งตั้งบุคคลให้ดำรงตำแหน่ง ผศ. รศ. ศ. 2564 และ 2568
ปริญญาโท	<p>ข้อ 9.3.1 อาจารย์ประจำหลักสูตร มีคุณวุฒิขั้นต่ำปริญญาโทหรือเทียบเท่า และมีผลงานทางวิชาการที่ไม่ใช่ส่วนหนึ่งของการศึกษาเพื่อรับปริญญาของตนเอง โดยเป็นผลงานทางวิชาการที่ได้รับการเผยแพร่ตามหลักเกณฑ์ที่กำหนดในการพิจารณาแต่งตั้ง</p> <p>ให้บุคคลดำรงตำแหน่งทางวิชาการอย่างน้อย 3 เรื่อง ในรอบ 5 ปีย้อนหลัง และอย่างน้อย 1 เรื่องต้องเป็นผลงานวิจัย</p>	<p>งานวิจัย</p> <p>1. เผยแพร่ในรูปของบทความวิจัยในวารสารวิชาการ</p> <p>1.1 บทความวิจัยในวารสารวิชาการระดับชาติ</p> <p>1.2 บทความวิจัยในวารสารวิชาการระดับนานาชาติ</p> <p>2. นำเสนอเป็นบทความวิจัยต่อที่ประชุมทางวิชาการที่เป็นฉบับเต็มของการประชุม</p> <p>2.1 บทความวิจัยต่อที่ประชุมทางวิชาการที่เป็นฉบับเต็มของการประชุมระดับชาติ</p> <p>2.2 บทความวิจัยต่อที่ประชุมทางวิชาการที่เป็นฉบับเต็มของการประชุมระดับนานาชาติ</p> <p>3. รายงานวิจัยฉบับสมบูรณ์ (สำหรับกลุ่มสาขาวิชามนุษยศาสตร์และสังคมศาสตร์)</p> <hr/> <p>ผลงานทางวิชาการในลักษณะอื่น</p> <p>ตามประกาศ ก.พ.อ. เรื่อง หลักเกณฑ์และวิธีการพิจารณาแต่งตั้งบุคคลให้ดำรงตำแหน่ง ผู้ช่วยศาสตราจารย์ รองศาสตราจารย์ และศาสตราจารย์ พ.ศ.2564 และ ฉบับที่ 3 พ.ศ.2568</p> <hr/> <p>หนังสือ/ตำรา/บทความทางวิชาการ</p> <p>ตามประกาศ ก.พ.อ. เรื่อง หลักเกณฑ์และวิธีการพิจารณาแต่งตั้งบุคคลให้ดำรงตำแหน่ง ผู้ช่วยศาสตราจารย์ รองศาสตราจารย์ และศาสตราจารย์ พ.ศ.2564 และ ฉบับที่ 3 พ.ศ.2568</p>

ระดับ	ประกาศมอ.เรื่อง เกณฑ์มาตรฐาน หลักสูตรระดับบัณฑิตศึกษา พ.ศ. 2565	ประกาศ ก.พ.อ. เรื่อง หลักเกณฑ์และ วิธีการพิจารณาแต่งตั้งบุคคลให้ดำรง ตำแหน่ง ผศ. รศ. ศ. 2564 และ 2568
ปริญญาเอก	ข้อ 9.4.1 อาจารย์ประจำหลักสูตร มี คุณวุฒิปริญญาเอกหรือเทียบเท่า หรือชั้น ต่ำปริญญาโทหรือเทียบเท่าที่มีตำแหน่งรอง ศาสตราจารย์ หรือเทียบเท่า และมีผลงาน ทางวิชาการที่ไม่ใช่ส่วนหนึ่งของการศึกษา เพื่อรับปริญญาของตนเอง โดยเป็นผลงาน ทางวิชาการประเภทงานวิจัยที่ได้รับการ เผยแพร่ตามหลักเกณฑ์ที่กำหนดในการ พิจารณาแต่งตั้งให้บุคคลดำรงตำแหน่งทาง วิชาการ อย่างน้อย 3 เรื่อง ในรอบ 5 ปี ย้อนหลัง	งานวิจัย 1. เผยแพร่ในรูปของบทความวิจัยใน วารสารวิชาการ 1.1 บทความวิจัยในวารสารวิชาการ ระดับชาติ 1.2 บทความวิจัยในวารสารวิชาการระดับ นานาชาติ 2. นำเสนอเป็นบทความวิจัยต่อที่ประชุม ทางวิชาการที่เป็นฉบับเต็มของการประชุม 2.1 บทความวิจัยต่อที่ประชุมทางวิชาการ ที่เป็นฉบับเต็มของการประชุม ระดับชาติ 2.2 บทความวิจัยต่อที่ประชุมทางวิชาการ ที่เป็นฉบับเต็มของการประชุมระดับ นานาชาติ 3. รายงานวิจัยฉบับสมบูรณ์ (สำหรับกลุ่มสาขาวิชามนุษยศาสตร์และ สังคมศาสตร์)

ฐานข้อมูลระดับชาติและนานาชาติตามประกาศ ก.พ.อ. เรื่อง หลักเกณฑ์และวิธีการพิจารณาแต่งตั้งบุคคล
ให้ดำรงตำแหน่งผู้ช่วยศาสตราจารย์ รองศาสตราจารย์ และศาสตราจารย์ (ฉบับที่ 3) พ.ศ. 2568

ระดับชาติ

- <https://tci-thailand.org/>

ระดับนานาชาติ

- ERIC (<https://eric.ed.gov/>)
- MathsciNet (<https://mathscinet.ams.org/>)
- Pubmed (<https://pubmed.ncbi.nlm.nih.gov/>)
- Scopus (<https://www.scopus.com/>)
- Web of Science (<https://wos-journal.info/>)
(เฉพาะในฐานข้อมูล SCIE, SSCI และ AHCI เท่านั้น)
- JSTOR (<https://www.jstor.org/>)
- Project Muse (<https://muse.jhu.edu/>)

การเขียนอ้างอิง (Reference)

งานวิจัย

1. เผยแพร่ในรูปของบทความวิจัยในวารสารวิชาการ

1.1 บทความวิจัยในวารสารวิชาการระดับชาติ

การเขียนฐานข้อมูล

ตีพิมพ์ก่อน 27 พฤศจิกายน 2568 ให้ระบุ

(วารสารตีพิมพ์ต่อเนื่องไม่น้อยกว่า 3 ปี มีผู้ทรงคุณวุฒิตรวจสอบบทความ (Peer Reviewer) ซึ่งเป็นบุคคลภายนอกจากหลากหลายสถาบัน ไม่น้อยกว่า 3 คน มีกำหนดการเผยแพร่อย่างแน่นอนชัดเจน)

ตีพิมพ์หลัง 27 พฤศจิกายน 2568 ให้ระบุ

(วารสารวิชาการระดับชาติที่อยู่ในฐานข้อมูล Thai Journal Citation Index (TCI) กลุ่มที่ 1 หรือ 2)

การเขียนรายการอ้างอิง (Reference entry)

ผู้เขียนบทความ 1 คน

ชื่อ นามสกุลของผู้เขียนบทความ. (ปีที่พิมพ์). ชื่อบทความ. ชื่อวารสาร, ปีที่หรือเล่มที่(ฉบับที่), เลขหน้า.

ตัวอย่าง

ดร.ณิ ชิงชัย. (2565). การพัฒนาโมเดลความสัมพันธ์เชิงสาเหตุความสุขส่วนบุคคลของนักศึกษาในระดับปริญญาตรี. *วารสารวิทยาการวิจัยและวิทยาการปัญญา*, 9(1), 90-98.

(วารสารวิชาการระดับชาติที่อยู่ในฐานข้อมูล Thai Journal Citation Index (TCI) กลุ่มที่ 1 หรือ 2)

ผู้เขียนบทความ 2 คน

ชื่อ นามสกุลของผู้เขียนบทความคนแรก, และชื่อ นามสกุลของผู้เขียนบทความคนที่สอง. (ปีที่พิมพ์). ชื่อบทความ. ชื่อวารสาร, ปีที่หรือเล่มที่(ฉบับที่), เลขหน้า.

ตัวอย่าง

สมชัย ชาวไทย, และอัศพล ดานี. (2567). ปัจจัยและพฤติกรรมที่มีผลต่อการตัดสินใจใช้โมบายแอปพลิเคชัน. *วารสารการจัดการสมัยใหม่*, 19(1), 52-63.

(วารสารวิชาการระดับชาติที่อยู่ในฐานข้อมูล Thai Journal Citation Index (TCI) กลุ่มที่ 1 หรือ 2)

ผู้เขียนบทความมากกว่า 2 คน

ชื่อ นามสกุลของผู้เขียนบทความคนแรก, ชื่อ นามสกุลของผู้เขียนบทความคนที่สอง, และชื่อ นามสกุลของผู้เขียนบทความคนที่สาม. (ปีที่พิมพ์). ชื่อบทความ. ชื่อวารสาร, ปีที่หรือเล่มที่(ฉบับที่), เลขหน้า.

ตัวอย่าง

ตรีธดา ตระการตา, อัศดา อัศรสกุล, และทิพวิมล สุทธิรักษ์. (2569). กระบวนการฝึกอบรมเพื่อพัฒนา

ความเป็นผู้นำ. *วารสาร มจร ปรัชญาปริทรรศน์*, 10(3), 50-60.

(วารสารวิชาการระดับชาติที่อยู่ในฐานข้อมูล Thai Journal Citation Index (TCI) กลุ่มที่ 1 หรือ 2)

1.2 บทความวิจัยในวารสารวิชาการระดับนานาชาติ ตามแบบ APA 7th Edition (ที่มา <https://link.buu.ac.th/aparef>)

การเขียนฐานข้อมูล

(วารสารวิชาการระดับนานาชาติที่อยู่ในฐานข้อมูล ระบุ)
โปรดเลือกจากฐานข้อมูลตามประกาศ ก.พ.อ. เรื่อง หลักเกณฑ์และวิธีการพิจารณาแต่งตั้งบุคคลให้ดำรงตำแหน่ง ผู้ช่วยศาสตราจารย์ รองศาสตราจารย์ และศาสตราจารย์ (ฉบับที่ 3) พ.ศ. 2568 วันที่ 26 พฤศจิกายน พ.ศ.2568 อย่างไม่อย่างหนึ่งดังนี้ ERIC/ MathsciNet/ Pubmed/ Scopus/ Web of Science (เฉพาะในฐานข้อมูล SCIE, SSCI และ AHCI เท่านั้น)/ JSTOR/ Project Muse

การเขียนรายการอ้างอิง (Reference entry)

Journal article

Surname, Initial(s) of 1st author., Surname, & Surname, Initial(s) of 2nd author. (Year of publication). Title of article. *Journal Name*, Volume (Issue), Page number.
<https://doi.org/DOI number> (if any)

ตัวอย่าง

Rybczewska, M., & Sparks, L. (2022). Ageing consumers and e-commerce activities. *Ageing and Society*, 42(8), 1879–1898.
<https://doi.org/10.1017/S0144686X20001932>

(วารสารวิชาการระดับนานาชาติที่อยู่ในฐานข้อมูล Scopus)

Journal article with an article number

Surname, Initial(s) of 1st author., Surname, Initial(s) of 2nd author., & Surname, Initial(s) of 3rd author. (Year of publication). Title of article. *Journal Name*, Volume (Issue), Article Article Number. <https://doi.org/DOI number> (if any)

ตัวอย่าง

Jerrentrup, A., Mueller, T., Glowalla, U., Herder, M., Henrichs, N., Neubauer, A., & Schaefer, J. R. (2018). Teaching medicine with the help of “Dr. House.” *PLoS ONE*, 13(3), Article e0193972. <https://doi.org/10.1371/journal.pone.0193972>

(วารสารวิชาการระดับนานาชาติที่อยู่ในฐานข้อมูล ERIC)

กรณีการเผยแพร่บทความวิจัยในวารสารวิชาการ ที่ปรากฏเลข DOI และสามารถสืบค้นได้ แต่ยังไม่ปรากฏ volume และเลขหน้า ถ้าเป็น DOI ของ Crossref (<https://www.crossref.org/>) สามารถใช้วันที่ได้รับเลข DOI เป็นวันที่เผยแพร่บทความวิจัยได้ แต่ถ้าเป็นกรณีที่ไม่มีเลข DOI ต้องมีการระบุ volume และเลขหน้าครบถ้วนแล้วเป็นวันที่เผยแพร่บทความวิจัย

2. นำเสนอเป็นบทความวิจัยต่อที่ประชุมทางวิชาการที่เป็นฉบับเต็มของการประชุม

2.1 บทความวิจัยต่อที่ประชุมทางวิชาการที่เป็นฉบับเต็มของการประชุมระดับชาติ

การเขียนฐานข้อมูล

(นำเสนอบทความวิจัยต่อที่ประชุมทางวิชาการที่เป็นฉบับเต็มของการประชุมระดับชาติในหนังสือประมวลบทความในการประชุมทางวิชาการ (proceedings) ที่จัดต่อเนื่องมาไม่น้อยกว่า 3 ปี และต้องมีคณะผู้ทรงคุณวุฒิในสาขาวิชานั้น ๆ หรือสาขาวิชาที่เกี่ยวข้อง (peer reviewer) ที่มาจากหลากหลายสถาบัน ซึ่งจัดโดย.....)

ให้ระบุชื่อของหน่วยงานซึ่งต้องอยู่ในกลุ่ม 3 กลุ่มอย่างใดอย่างหนึ่ง ดังต่อไปนี้

- ❖ สมาคมวิชาการหรือวิชาชีพ หรือ
- ❖ สถาบันอุดมศึกษาร่วมกับสมาคมวิชาการ หรือ
- ❖ ความร่วมมือระหว่างสถาบันอุดมศึกษา อย่างน้อย 3 แห่ง

หมายเหตุ

สมาคมวิชาการ หมายถึง แหล่งหรือที่ประชุมของคนที่มีจุดประสงค์เดียวกันและมุ่งทำประโยชน์ร่วมกัน สมาคมเป็นนิติบุคคลที่ก่อตั้งขึ้นเพื่อกระทำการใด ๆ อันมีลักษณะต่อเนื่องร่วมกัน และมีใช้เป็นการหากำไรหรือรายได้มาแบ่งปันกัน สมาคมต้องมีข้อบังคับและจดทะเบียนตามบทบัญญัติตามประมวลกฎหมายแพ่งและพาณิชย์ (ราชบัณฑิตยสภา

<https://link.buu.ac.th/royin>)

การเขียนรายการอ้างอิง (Reference entry)

ชื่อ นามสกุลของผู้เขียนบทความคนแรก, ชื่อ นามสกุลของผู้เขียนบทความคนที่สอง, และชื่อ นามสกุลของผู้เขียนบทความคนที่สาม. (ปีที่พิมพ์, วันที่ เดือน). ชื่อบทความ [เอกสารนำเสนอ]. ชื่อการประชุมทางวิชาการ, สถานที่จัดการประชุม.

ตัวอย่าง

สมใจ แสนสุข, สุภาวดี สามารถ, และสมชาย ใจดี. (2566, 7–8 พฤศจิกายน). การจัดการเรียนรู้เชิงรุกเพื่อพัฒนาทักษะการคิดวิเคราะห์ของนักศึกษา [เอกสารนำเสนอ]. การประชุมวิชาการระดับชาติ ครั้งที่ 10 ด้านนวัตกรรมและการเรียนการสอน, โรงแรมบางแสนเฮอริเทจ จังหวัดชลบุรี.

(นำเสนอบทความวิจัยต่อที่ประชุมทางวิชาการที่เป็นฉบับเต็มของการประชุมระดับชาติในหนังสือประมวลบทความในการประชุมทางวิชาการ (proceedings) ที่จัดต่อเนื่องมาไม่น้อยกว่า 3 ปี และต้องมีคณะผู้ทรงคุณวุฒิในสาขาวิชานั้น ๆ หรือสาขาวิชาที่เกี่ยวข้อง (peer reviewer) ที่มาจากหลากหลายสถาบัน ซึ่งจัดโดยสมาคมวิชาชีพครุอุดมศึกษาแห่งประเทศไทย)

2.2 บทความวิจัยที่ประชุมทางวิชาการที่เป็นฉบับเต็มของการประชุมระดับนานาชาติ

- (1) หนังสือประมวลบทความในการประชุมทางวิชาการเผยแพร่ในรูปแบบเอกสารประกอบในที่ประชุม (Conference paper presentation)
- (2) หนังสือประมวลบทความในการประชุมทางวิชาการเผยแพร่ในรูปแบบบทความวารสาร (Conference proceedings published in a journal)

การเขียนฐานข้อมูล

- (1) หนังสือประมวลบทความในการประชุมทางวิชาการเผยแพร่ในรูปแบบเอกสารประกอบในที่ประชุม (Conference paper presentation)

(นำเสนอบทความวิจัยที่ประชุมทางวิชาการที่เป็นฉบับเต็มของการประชุมระดับนานาชาติในหนังสือประมวลบทความในการประชุมทางวิชาการ (proceedings) ที่จัดต่อเนื่องมาไม่น้อยกว่า 3 ปี และต้องมีคณะผู้ทรงคุณวุฒิในสาขาวิชานั้น ๆ หรือสาขาวิชาที่เกี่ยวข้อง (peer reviewer) ที่มาจากหลากหลายสถาบัน ซึ่งจัดโดย.....)

ให้ระบุชื่อของหน่วยงานซึ่งต้องอยู่ในกลุ่ม 3 กลุ่มอย่างใดอย่างหนึ่ง ดังต่อไปนี้

- ❖ สมาคมวิชาการหรือวิชาชีพ หรือ
- ❖ สถาบันอุดมศึกษาร่วมกับสมาคมวิชาการ หรือ
- ❖ ความร่วมมือระหว่างสถาบันอุดมศึกษา อย่างน้อย 3 แห่ง

หมายเหตุ

สมาคมวิชาการ หมายถึง หมายถึง แหล่งหรือที่ประชุมของคนที่มีความประสงค์เดียวกันและมุ่งทำประโยชน์ร่วมกัน สมาคมเป็นนิติบุคคลที่ก่อตั้งขึ้นเพื่อกระทำการใด ๆ อันมีลักษณะต่อเนื่องร่วมกัน และมีใช้เป็นการหาผลกำไรหรือรายได้มาแบ่งปันกัน สมาคมต้องมีข้อบังคับและจดทะเบียนตามบทบัญญัติตามประมวลกฎหมายแพ่งและพาณิชย์ (ราชบัณฑิตยสภา

<https://link.buu.ac.th/royin>)

การเขียนรายการอ้างอิง (Reference entry) ตามแบบ APA 7th Edition (ที่มา <https://link.buu.ac.th/aparef>)

Presenter(s)'s Surname, Initial(s). (Year, month date(s) of publication). *Title of conference paper* [Paper presentation]. Conference name, location. URL or DOI number

ตัวอย่าง

Coleman, A., & Oliveros, A. (2019, March 20-23). *Using humor to cope predicts higher emotional and behavioral dysfunction* [Paper presentation]. South eastern Psychological Association 65th Annual Meeting, Jacksonville, FL, United States.

(นำเสนอบทความวิจัยที่ประชุมทางวิชาการที่เป็นฉบับเต็มของการประชุมระดับชาติในหนังสือประมวลบทความในการประชุมทางวิชาการ (proceedings) ที่จัดต่อเนื่องมาไม่น้อยกว่า 3 ปี และต้องมีคณะผู้ทรงคุณวุฒิในสาขาวิชานั้น ๆ หรือสาขาวิชาที่เกี่ยวข้อง (peer reviewer) ที่มาจากหลากหลายสถาบัน ซึ่งจัดโดยสมาคมวิชาชีพครูอุดมศึกษาแห่งประเทศไทย)

การเขียนฐานข้อมูล

(2) หนังสือประมวลบทความในการประชุมทางวิชาการเผยแพร่ในรูปแบบบทความวารสาร
(Conference proceedings published in a journal)

(นำเสนอบทความวิจัยต่อที่ประชุมทางวิชาการที่เป็นฉบับเต็มของการประชุมระดับนานาชาติใน
หนังสือประมวลบทความในการประชุมทางวิชาการ (proceedings) ที่อยู่ในฐานข้อมูลวารสาร
ระดับนานาชาติ ระบุ)

โปรดเลือกจากฐานข้อมูลตามประกาศ ก.พ.อ. เรื่อง หลักเกณฑ์และวิธีการพิจารณาแต่งตั้ง
บุคคล

ให้ดำรงตำแหน่ง ผู้ช่วยศาสตราจารย์ รองศาสตราจารย์ และศาสตราจารย์ (ฉบับที่ 3) พ.ศ.
2568 วันที่ 26 พฤศจิกายน พ.ศ.2568 ได้แก่ [ERIC/ MathsciNet/ Pubmed/ Scopus/](#)
[Web of Science \(เฉพาะในฐานข้อมูล SCIE, SSCI และ AHCI เท่านั้น\)/ JSTOR/ Project](#)
[Muse](#)

การเขียนรายการอ้างอิง (Reference entry)

Author(s)'s Surname, Initial(s). (Year of publication). Title of article. *Conference*
name, location, *Volume* (Issue), page number. URL or DOI number.

ตัวอย่าง

Duckworth, A. L., Quirk, A., Gallop, R., Hoyle, R. H., Kelly, D. R., & Matthews, M. D. (2026).
Cognitive and noncognitive predictors of success. *Proceedings of the National*
Academy of Sciences, USA, 116(47), 23499–23504.
<https://doi.org/10.1073/pnas.1910510116>

3. รายงานวิจัยฉบับสมบูรณ์ (สำหรับกลุ่มสาขาวิชามนุษยศาสตร์และสังคมศาสตร์)

การเขียนฐานข้อมูล

(เผยแพร่ในรูปแบบของรายงานการวิจัยฉบับสมบูรณ์ พร้อมหลักฐานว่าได้เผยแพร่ไปยังวงวิชาการและวิชาชีพในสาขาวิชานั้นและสาขาวิชาที่เกี่ยวข้องอย่างกว้างขวางตามที่สถาบันอุดมศึกษากำหนด ทั้งนี้ คณะผู้ทรงคุณวุฒิ (peer reviewer) จะต้องไม่ใช่คณะกรรมการตรวจรับทุนหรือตรวจรับงานจ้าง เพื่อให้งานวิจัยนั้นเป็นไปตามวัตถุประสงค์หรือข้อกำหนดของสัญญาจ้างเท่านั้น ตามประกาศ ก.พ.อ. เรื่อง หลักเกณฑ์และวิธีการพิจารณาแต่งตั้งบุคคลให้ดำรงตำแหน่งผู้ช่วยศาสตราจารย์ รองศาสตราจารย์

และศาสตราจารย์ (ฉบับที่ 3) พ.ศ. 2568 วันที่ 26 พฤศจิกายน พ.ศ.2568)

การเขียนรายการอ้างอิง (Reference entry)

ชื่อ นามสกุลของผู้วิจัย. (ปี). ชื่อรายงานวิจัยฉบับสมบูรณ์. หน่วยงาน/แหล่งทุน.

ตัวอย่าง

สุภาวดี แสนสุข. (2567). รายงานวิจัยฉบับสมบูรณ์ เรื่องการพัฒนาสมรรถนะผู้เรียนด้วยการจัดการเรียนรู้แบบโครงงาน. สำนักงานการวิจัยแห่งชาติ.

(เผยแพร่ในรูปแบบของรายงานการวิจัยฉบับสมบูรณ์ พร้อมหลักฐานว่าได้เผยแพร่ไปยังวงวิชาการและวิชาชีพในสาขาวิชานั้นและสาขาวิชาที่เกี่ยวข้องอย่างกว้างขวางตามที่สถาบันอุดมศึกษากำหนด ทั้งนี้ คณะผู้ทรงคุณวุฒิ (peer reviewer) จะต้องไม่ใช่คณะกรรมการตรวจรับทุนหรือตรวจรับงานจ้าง เพื่อให้งานวิจัยนั้นเป็นไปตามวัตถุประสงค์หรือข้อกำหนดของสัญญาจ้างเท่านั้น ตามประกาศ ก.พ.อ. เรื่อง หลักเกณฑ์และวิธีการพิจารณาแต่งตั้งบุคคลให้ดำรงตำแหน่งผู้ช่วยศาสตราจารย์ รองศาสตราจารย์ และศาสตราจารย์ (ฉบับที่ 3) พ.ศ. 2568 วันที่ 26 พฤศจิกายน พ.ศ.2568)

ผลงานทางวิชาการในลักษณะอื่น (สำหรับหลักสูตรระดับปริญญาโท)

1. ประเภทผลงานสร้างสรรค์ด้านสุนทรียะ ศิลปะ

การเขียนฐานข้อมูล

(เผยแพร่วรรณกรรมต้นแบบ/บทความสร้างสรรค์ฐานข้อมูลวารสารวิชาการที่ ก.พ.อ. กำหนด/การจัดนิทรรศการ/การจัดแสดง/การเผยแพร่ที่เกิดจากการใช้งานจริง ไม่น้อยกว่าสี่เดือน โดยผ่านการประเมินจากผู้ทรงคุณวุฒิฯ (Peer review) ที่มาจากหลากหลายสถาบัน ตามประกาศ ก.พ.อ. เรื่อง หลักเกณฑ์และวิธีการพิจารณาแต่งตั้งบุคคลให้ดำรงตำแหน่งผู้ช่วยศาสตราจารย์ รองศาสตราจารย์ และศาสตราจารย์ (ฉบับที่ 3) พ.ศ. 2568 วันที่ 26 พฤศจิกายน พ.ศ. 2568)

การเขียนรายการอ้างอิง (Reference entry)

ชื่อผู้ผลิต. (ปีที่ผลิตผลงาน). *ชื่อผลงานสร้างสรรค์เป็นตัวอักษรเอียง* (ประเภทผลงาน: วรรณกรรมต้นแบบ/บทความสร้างสรรค์ฐานข้อมูลวารสารวิชาการที่ ก.พ.อ. กำหนด/การจัดนิทรรศการ/การจัดแสดง/การเผยแพร่ที่เกิดจากการใช้งานจริง). วันที่จัดแสดงผลงาน. สถานที่: หน่วยงานที่แสดงผลงาน.

ตัวอย่าง

วิสิทธิ์ บุญเรือง และสมสวย รวยทรัพย์ (2565). *ผีเสื้อในสวน* (นิทรรศการศิลปกรรมบูรพา).

วันที่ 6 พฤษภาคม 2565. กรุงเทพฯ: สีปองอาร์ตแกลเลอรี.

(เผยแพร่การจัดนิทรรศการ ไม่น้อยกว่าสี่เดือน โดยผ่านการประเมินจากผู้ทรงคุณวุฒิฯ (Peer review) ที่มาจากหลากหลายสถาบันก่อนนำมาใช้ประกอบการขอแต่งตั้งครั้งนี้ ตามประกาศ ก.พ.อ. เรื่อง หลักเกณฑ์และวิธีการพิจารณาแต่งตั้งบุคคลให้ดำรงตำแหน่งผู้ช่วยศาสตราจารย์ รองศาสตราจารย์ และศาสตราจารย์ (ฉบับที่ 3) พ.ศ. 2568 วันที่ 26 พฤศจิกายน พ.ศ. 2568)

2. หนังสือ/ตำรา/บทความทางวิชาการ (สำหรับหลักสูตรระดับปริญญาโท)

2.1 หนังสือ

การเขียนฐานข้อมูล

(เผยแพร่ด้วยวิธีการตีพิมพ์/เผยแพร่โดยสื่ออิเล็กทรอนิกส์/เป็นการเผยแพร่เป็น e-book โดยสำนักพิมพ์ซึ่งเป็นที่ยอมรับ โดยผ่านการประเมินจากผู้ทรงคุณวุฒิฯ (Peer review) ที่มาจากหลากหลายสถาบัน

เมื่อ..... ตามประกาศ ก.พ.อ. เรื่อง หลักเกณฑ์และวิธีการพิจารณาแต่งตั้งบุคคลให้ดำรงตำแหน่งผู้ช่วยศาสตราจารย์ รองศาสตราจารย์ และศาสตราจารย์ (ฉบับที่ 3) พ.ศ. 2568 วันที่ 26 พฤศจิกายน พ.ศ. 2568)

การเขียนรายการอ้างอิง (Reference entry)

ชื่อ นามสกุลของผู้แต่งคนแรก, ชื่อ นามสกุลของผู้แต่งคนที่สอง, และชื่อ นามสกุลของผู้แต่งคนที่สาม. (ปีที่พิมพ์). ชื่อหนังสือเป็นตัวอักษรเอียง (ครั้งที่พิมพ์(ถ้ามี)). สำนักพิมพ์. (จำนวนหน้า) ISBN:

ตัวอย่าง

สมสวย รวยทรัพย์, เสริมศรี สามารถกิจ, และปัทมา วรรณ. (2565). *หลักการเขียนหลักสูตรการเรียนการสอน*. สถาพรบุ๊คส์. (150 หน้า) ISBN: 978-816-256-437-3

(เผยแพร่ด้วยวิธีการตีพิมพ์ โดยสำนักพิมพ์ซึ่งเป็นที่ยอมรับ โดยผ่านการประเมินจากผู้ทรงคุณวุฒิฯ (Peer review) ที่มาจากหลากหลายสถาบัน เมื่อ 28 พฤษภาคม พ.ศ.2567 ตามประกาศ ก.พ.อ. เรื่อง หลักเกณฑ์และวิธีการพิจารณาแต่งตั้งบุคคลให้ดำรงตำแหน่งผู้ช่วยศาสตราจารย์ รองศาสตราจารย์ และศาสตราจารย์ (ฉบับที่ 3) พ.ศ. 2568 วันที่ 26 พฤศจิกายน พ.ศ. 2568)

2.2 ตำรา

การเขียนฐานข้อมูล

(เผยแพร่ด้วยวิธีการตีพิมพ์/เผยแพร่โดยสื่ออิเล็กทรอนิกส์/เป็นการเผยแพร่เป็น e-book โดยสำนักพิมพ์ซึ่งเป็นที่ยอมรับ โดยผ่านการประเมินจากผู้ทรงคุณวุฒิฯ (Peer review) ที่มาจากหลากหลายสถาบัน เมื่อ..... ตามประกาศ ก.พ.อ. เรื่องหลักเกณฑ์และวิธีการพิจารณาแต่งตั้งบุคคลให้ดำรงตำแหน่งผู้ช่วยศาสตราจารย์ รองศาสตราจารย์ และศาสตราจารย์ พ.ศ. 2564 วันที่ 7 มกราคม พ.ศ. 2565)

การเขียนรายการอ้างอิง (Reference entry)

ชื่อ นามสกุลของผู้แต่งคนแรก, ชื่อ นามสกุลของผู้แต่งคนที่สอง, และชื่อ นามสกุลของผู้แต่งคนที่สาม. (ปีที่พิมพ์). ชื่อหนังสือเป็นตัวอักษรเอียง (ครั้งที่พิมพ์(ถ้ามี)). คณะ, มหาวิทยาลัย (จำนวนหน้า)

ตัวอย่าง

พิมพ์ไธ ทองไพบูลย์, กฤษณา พูลเพิ่ม, และภาวิดา พุทธิจันทร์. (2559). จริยธรรมและกฎหมายที่เกี่ยวข้องกับเทคโนโลยีสารสนเทศ. สถาบันการพยาบาลศรีสวรินทิรา สภากาชาดไทย. (เป็นการเผยแพร่เป็น e-book โดยสำนักพิมพ์ซึ่งเป็นที่ยอมรับ โดยผ่านการประเมินจากผู้ทรงคุณวุฒิฯ (Peer review) ที่มาจากหลากหลายสถาบัน เมื่อ 22 มกราคม พ.ศ.2568 ตามประกาศ ก.พ.อ. เรื่องหลักเกณฑ์และวิธีการพิจารณาแต่งตั้งบุคคลให้ดำรงตำแหน่งผู้ช่วยศาสตราจารย์ รองศาสตราจารย์ และศาสตราจารย์ พ.ศ. 2564 วันที่ 7 มกราคม พ.ศ. 2565)

2.3 บทความทางวิชาการ

- (1) เผยแพร่ในวารสารวิชาการ
- (2) เผยแพร่ในหนังสือรวมบทความ

การเขียนฐานข้อมูล

(1) เผยแพร่ในวารสารวิชาการ

วารสารวิชาการระดับชาติ

ตีพิมพ์ก่อน 27 พฤศจิกายน 2568 ให้ระบุ

(วารสารตีพิมพ์ต่อเนื่องไม่น้อยกว่า 3 ปี มีผู้ทรงคุณวุฒิตรวจสอบบทความ (Peer Reviewer) ซึ่งเป็นบุคคลภายนอกจากหลายสถาบัน ไม่น้อยกว่า 3 คน มีกำหนดการเผยแพร่อย่างแน่นอนชัดเจน)

ตีพิมพ์หลัง 27 พฤศจิกายน 2568 ให้ระบุ

(วารสารทางวิชาการในฐานข้อมูลระดับชาติ Thai Journal Citation Index (TCI) กลุ่มที่ 1 หรือ 2)

การเขียนรายการอ้างอิง (Reference entry)

ภาษาไทย

ชื่อ นามสกุลของผู้เขียนบทความคนแรก, ชื่อ นามสกุลของผู้เขียนบทความคนที่สอง, และชื่อ นามสกุลของผู้เขียนบทความคนที่สาม. (ปีที่พิมพ์). ชื่อบทความ. ชื่อวารสาร, ปีที่หรือเล่มที่ (ฉบับที่), เลขหน้า.

ตัวอย่าง

ตรีธดา ตรีการตา, อัศดา อัศรสกุล, และทิพวิมล สุทธิรักษ์. (2569). กระบวนการฝึกอบรมเพื่อพัฒนา

ความเป็นผู้นำ. *วารสาร มจร ปรัชญาปริทรรศน์*, 10(3), 50-60.

(วารสารทางวิชาการในฐานข้อมูลระดับชาติ Thai Journal Citation Index (TCI) กลุ่มที่ 2)

การเขียนรายการอ้างอิง (Reference entry)

ภาษาอังกฤษ

Surname, Initial(s) of 1st author., Surname, & Surname, Initial(s) of 2nd author. (Year of publication). Title of article. *Journal Name*, Volume (Issue), Page number.

<https://doi.org/DOI number> (if any)

ตัวอย่าง

Somchai, R., & Smith, J. (2024). Digital transformation in Thai higher education:

challenges and opportunities. *THAI Journal of Education Studies*, 52(2), 45–67.

(วารสารตีพิมพ์ต่อเนื่องไม่น้อยกว่า 3 ปี มีผู้ทรงคุณวุฒิตรวจสอบบทความ (Peer Reviewer) ซึ่งเป็นบุคคลภายนอกจากหลายสถาบัน ไม่น้อยกว่า 3 คน มีกำหนดการเผยแพร่อย่างแน่นอนชัดเจน)

การเขียนฐานข้อมูล

- (2) เผยแพร่ในหนังสือรวมบทความ (ตามประกาศ ก.พ.อ. เรื่อง หลักเกณฑ์และวิธีการพิจารณาแต่งตั้งบุคคลให้ดำรงตำแหน่ง ผู้ช่วยศาสตราจารย์ รองศาสตราจารย์ และศาสตราจารย์ (ฉบับที่ 3) พ.ศ. 2568)

การเขียนฐานข้อมูล

(เผยแพร่ในหนังสือรวมบทความในรูปแบบอื่นที่มีบรรณาธิการและประเมินคุณภาพโดยคณะผู้ทรงคุณวุฒิในสาขาวิชานั้น ๆ หรือสาขาวิชาที่เกี่ยวข้อง (peer reviewer) จากหลากหลายสถาบัน)

การเขียนรายการอ้างอิง (Reference entry)

ภาษาไทย

ชื่อ นามสกุลของผู้เขียนบทความ. (ปีที่พิมพ์). ชื่อบทความ. ใน ชื่อบรรณาธิการ (บ.ก.), ชื่อหนังสือรวมบทความ (พิมพ์ครั้งที่, เลขหน้าของบทความ). ชื่อสำนักพิมพ์หรือหน่วยงานที่จัดทำ. URL (ถ้ามี)

ภาษาอังกฤษ

Surname, Initial(s) author. (Year). Title of paper. In E. E. Editor (Ed.), *Title of the book* (pp. xxx–xxx). Publisher. URL (if any)

ตัวอย่าง

สมชาย ใจดี. (2567). การบริหารหลักสูตรบัณฑิตศึกษาในยุคดิจิทัล. ใน วรัญญา สุขสวัสดิ์ (บ.ก.), *นวัตกรรมการจัดการอุดมศึกษาเพื่ออนาคต* (น. 45–68). สำนักพิมพ์มหาวิทยาลัย.

(เผยแพร่ในหนังสือรวมบทความในรูปแบบอื่นที่มีบรรณาธิการและประเมินคุณภาพโดยคณะผู้ทรงคุณวุฒิในสาขาวิชานั้น ๆ หรือสาขาวิชาที่เกี่ยวข้อง (peer reviewer) จากหลากหลายสถาบัน)

Jaidee, S. (2024). Graduate curriculum management in the digital era. In W. Suksawat (Ed.), *Innovations in higher education management for the future* (pp. 45–68). Burapha University Press

(เผยแพร่ในหนังสือรวมบทความในรูปแบบอื่นที่มีบรรณาธิการและประเมินคุณภาพโดยคณะผู้ทรงคุณวุฒิในสาขาวิชานั้น ๆ หรือสาขาวิชาที่เกี่ยวข้อง (peer reviewer) จากหลากหลายสถาบัน)

เอกสารแนบหมายเลข 4
คำสั่งแต่งตั้งคณะกรรมการพัฒนา/ปรับปรุงหลักสูตร



แนวปฏิบัติในการแต่งตั้งคณะกรรมการพัฒนาหลักสูตรและคณะกรรมการวิพากษ์หลักสูตร

เอกสารแนบหมายเลข 5
คำสั่งแต่งตั้งคณะกรรมการวิพากษ์หลักสูตร



แนวปฏิบัติในการแต่งตั้งคณะกรรมการพัฒนาหลักสูตรและคณะกรรมการวิพากษ์หลักสูตร

เอกสารแนบหมายเลข 6
ผลการวิพากษ์หลักสูตรจากผู้ทรงคุณวุฒิภายนอก

เอกสารแนบหมายเลข 7
ตารางเปรียบเทียบหลักสูตร (กรณีหลักสูตรปรับปรุง)

หลักสูตร[คลิกพิมพ์] สาขาวิชา[คลิกพิมพ์] หลักสูตร[คลิกพิมพ์] พ.ศ. [คลิกพิมพ์]	หลักสูตร[คลิกพิมพ์] สาขาวิชา[คลิกพิมพ์] หลักสูตรปรับปรุง พ.ศ. [คลิกพิมพ์]	หมายเหตุ
ชื่อหลักสูตร ภาษาไทย: หลักสูตร[คลิกพิมพ์] สาขาวิชา[คลิกพิมพ์] ภาษาอังกฤษ:	ชื่อหลักสูตร ภาษาไทย: หลักสูตร[คลิกพิมพ์] สาขาวิชา[คลิกพิมพ์] ภาษาอังกฤษ:	คงเดิม/ปรับเปลี่ยน (ให้ระบุเหตุผล)
จำนวนหน่วยกิต จำนวนหน่วยกิต รวมตลอดหลักสูตร ระดับปริญญาโท แผน ก แบบ ก 1 [คลิกพิมพ์] หน่วยกิต แผน ก แบบ ก 2 ไม่น้อยกว่า [คลิกพิมพ์] หน่วยกิต แผน ข ไม่น้อยกว่า [คลิกพิมพ์] หน่วยกิต ระดับปริญญาเอก แผน 1 แบบ 1.1 [คลิกพิมพ์] หน่วยกิต แผน 1 แบบ 1.2 ไม่น้อยกว่า [คลิกพิมพ์] หน่วยกิต แผน 2 แบบ 2.1 ไม่น้อยกว่า [คลิกพิมพ์] หน่วยกิต แผน 2 แบบ 2.2 ไม่น้อยกว่า [คลิกพิมพ์] หน่วยกิต	จำนวนหน่วยกิต จำนวนหน่วยกิต รวมตลอดหลักสูตร ระดับปริญญาโท แผน 1 ทำเฉพาะวิทยานิพนธ์ [คลิกพิมพ์] หน่วยกิต ศึกษารายวิชาและทำวิทยานิพนธ์ไม่น้อยกว่า [คลิกพิมพ์] หน่วยกิต ระดับปริญญาเอก แผน 2 ไม่น้อยกว่า [คลิกพิมพ์] หน่วยกิต ระดับปริญญาเอก แผน 1 แผน 1.1 [คลิกพิมพ์] หน่วยกิต แผน 1 แผน 1.2 ไม่น้อยกว่า [คลิกพิมพ์] หน่วยกิต แผน 2 แผน 2.1 ไม่น้อยกว่า [คลิกพิมพ์] หน่วยกิต แผน 2 แผน 2.2 ไม่น้อยกว่า [คลิกพิมพ์] หน่วยกิต	คงเดิม/ปรับเพิ่ม/ ปรับลด

<p>หลักสูตร[คลิกพิมพ์] สาขาวิชา[คลิกพิมพ์] หลักสูตร[คลิกพิมพ์] พ.ศ. [คลิกพิมพ์]</p>	<p>หลักสูตร[คลิกพิมพ์] สาขาวิชา[คลิกพิมพ์] หลักสูตรปรับปรุง พ.ศ. [คลิกพิมพ์]</p>	<p>หมายเหตุ</p>
<p>หมวดวิชาเลือก หน่วยกิต หมวดวิชาดุษฎีนิพนธ์ หน่วยกิต 3) แผน 2 แบบ 2.1 (ดุษฎีนิพนธ์ ไม่น้อยกว่า 36 หน่วยกิต) หมวดวิชาบังคับ หน่วยกิต หมวดวิชาเลือก หน่วยกิต หมวดวิชาดุษฎีนิพนธ์ หน่วยกิต 4) แผน 2 แบบ 2.2 (ดุษฎีนิพนธ์ ไม่น้อยกว่า 48 หน่วยกิต) หมวดวิชาบังคับ หน่วยกิต หมวดวิชาเลือก หน่วยกิต หมวดวิชาดุษฎีนิพนธ์ หน่วยกิต</p>	<p>หมวดวิชาเลือก หน่วยกิต หมวดวิชาดุษฎีนิพนธ์ หน่วยกิต 3) แผน 2 แบบ 2.1 (ดุษฎีนิพนธ์ ไม่น้อยกว่า 36 หน่วยกิต) หมวดวิชาบังคับ หน่วยกิต หมวดวิชาเลือก หน่วยกิต หมวดวิชาดุษฎีนิพนธ์ หน่วยกิต 4) แผน 2 แบบ 2.2 (ดุษฎีนิพนธ์ ไม่น้อยกว่า 48 หน่วยกิต) หมวดวิชาบังคับ หน่วยกิต หมวดวิชาเลือก หน่วยกิต หมวดวิชาดุษฎีนิพนธ์ หน่วยกิต</p>	
<p>อาจารย์ผู้รับผิดชอบหลักสูตร (เดิม) 1) ศาสตราจารย์/รองศาสตราจารย์/ผู้ช่วยศาสตราจารย์/ดร. [คลิกพิมพ์] 2) ศาสตราจารย์/รองศาสตราจารย์/ผู้ช่วยศาสตราจารย์/ดร. [คลิกพิมพ์] 3) ศาสตราจารย์/รองศาสตราจารย์/ผู้ช่วยศาสตราจารย์/ดร. [คลิกพิมพ์] 4) ศาสตราจารย์/รองศาสตราจารย์/ผู้ช่วยศาสตราจารย์/ดร. [คลิกพิมพ์]</p>	<p>อาจารย์ผู้รับผิดชอบหลักสูตร (ใหม่) 1) ศาสตราจารย์/รองศาสตราจารย์/ผู้ช่วยศาสตราจารย์/ดร. [คลิกพิมพ์] 2) ศาสตราจารย์/รองศาสตราจารย์/ผู้ช่วยศาสตราจารย์/ดร. [คลิกพิมพ์] 3) ศาสตราจารย์/รองศาสตราจารย์/ผู้ช่วยศาสตราจารย์/ดร. [คลิกพิมพ์] 4) ศาสตราจารย์/รองศาสตราจารย์/ผู้ช่วยศาสตราจารย์/ดร. [คลิกพิมพ์]</p>	<p>คงเดิม/ ปรับเปลี่ยน/ ปรับเพิ่ม</p>

<p>หลักสูตร[คลิกพิมพ์] สาขาวิชา[คลิกพิมพ์] หลักสูตร[คลิกพิมพ์] พ.ศ. [คลิกพิมพ์]</p>	<p>หลักสูตร[คลิกพิมพ์] สาขาวิชา[คลิกพิมพ์] หลักสูตรปรับปรุง พ.ศ. [คลิกพิมพ์]</p>	<p>หมายเหตุ</p>
<p>5) ศาสตราจารย์/รองศาสตราจารย์/ผู้ช่วยศาสตราจารย์/ดร. [คลิกพิมพ์]</p>	<p>5) ศาสตราจารย์/รองศาสตราจารย์/ผู้ช่วยศาสตราจารย์/ดร. [คลิกพิมพ์]</p>	

ตารางเปรียบเทียบรายวิชา (หลักสูตรเดิมและหลักสูตรปรับปรุง)

หลักสูตร [คลิกพิมพ์] สาขาวิชา [คลิกพิมพ์] หลักสูตร[คลิกพิมพ์] พ.ศ. [คลิกพิมพ์]			หลักสูตร [คลิกพิมพ์] สาขาวิชา [คลิกพิมพ์] หลักสูตรปรับปรุง พ.ศ. [คลิกพิมพ์]			หมายเหตุ
รหัสวิชา	ชื่อวิชา	หน่วยกิต	รหัสวิชา	ชื่อวิชา	หน่วยกิต	
หมวดวิชาบังคับ						
EX. 30311159	มหัศจรรย์แห่งโมเลกุล Miracle of Molecules	2 (2-0-4)	30311164	มหัศจรรย์แห่งโมเลกุล Miracle of Molecules	2 (2-0-4)	ปรับรหัสวิชา
ดุขุณินิพนธ์/วิทยานิพนธ์/งานนิพนธ์						

เอกสารแนบหมายเลข 8
ข้อบังคับมหาวิทยาลัยบูรพาว่าด้วยการศึกษาระดับบัณฑิตศึกษา พ.ศ. 2566
และที่แก้ไขเพิ่มเติม (ถ้ามี)

เอกสารแนบหมายเลข 9
บันทึกความเข้าใจ บันทึกข้อตกลง (ถ้ามี)

ปกหลัง



ปรัชญาการศึกษา มหาวิทยาลัยบูรพา

มุ่งพัฒนาผู้เรียนด้วยกระบวนการเรียนรู้ควบคู่การปฏิบัติให้เกิด
ประสบการณ์ที่เน้นสภาพแวดล้อมการทำงานจริง ให้เป็นผู้มีสมรรถนะที่
สนองตอบการเปลี่ยนแปลงของโลก มีสำนึกรับผิดชอบต่อสังคม สามารถเป็นผู้ที่
เรียนรู้ได้ตลอดชีวิต

Educational Philosophy of Burapha University

BUU focuses on inculcating the learners through practice-based learning, as for them to gain experiences in real-work environment, to be competent persons who are able to cope with the changes of the world, to engage in social accountability, and to be life-long learners.

คณะกรรมการบริหารมหาวิทยาลัยบูรพา มีมติเห็นชอบ ในการประชุมครั้งที่ ๕/๒๕๖๔ วันที่ ๕ พฤษภาคม พ.ศ. ๒๕๖๔

สภาวิชาการ มีมติเห็นชอบ ในการประชุมครั้งที่ ๔/๒๕๖๔ วันที่ ๒๗ พฤษภาคม พ.ศ. ๒๕๖๔

สภามหาวิทยาลัยอนุมัติ ในการประชุมครั้งที่ ๒/๒๕๖๔ วันที่ ๒๒ กรกฎาคม พ.ศ. ๒๕๖๔